

62135

KOCAELİ ÜNİVERSİTESİ  
SOSYAL BİLİMLER ENSTİTÜSÜ

**OKUL REHBERLİK BÜROLARININ ROLÜ  
(EĞİTİM PROGRAMLARI İÇİNDE YERALAN  
REHBERLİK PROGRAMI AMAÇLARININ LİSE  
1.SINIFLARDA GERÇEKLEŞME DÜZEYİ)**

**YÜKSEK LİSANS TEZİ :**  
**Hakkı GÖGEN**

T.C. YÜKSEKÖĞRETİM BAKANLIĞI  
DOKÜMANTASYON MERKEZİ

**Anabilim Dalı : Eğitim Bilimleri**

**Danışman : Yard. Doç. Dr. Çetin BAYTEKİN**

**KOCAELİ**

**1997**

## ÖNSÖZ

“Rehberlik”, Milli Eğitim Sistemi ve okullar için yeni bir kavram değildir. Ancak rehberlik uygulamalarının “örgütlenme” ve “branş elemanı” düzeyinde ele alınarak yaygınlaştırılması çalışmaları yeni sayılır. Rehberlik örgütü içindeki çalışmalarında, rehberlik konusuna 1980’li yıllardan sonra önem verildiğini izlemiş bulunuyorum. 1980’li yıllardan sonra hem, rehberlik araştırma merkezlerinin hem de okul rehberlik bürolarının sayısı önceki yıllara oranla hızla çoğalmıştır. Milli Eğitim Bakanlığı’nın üst düzeyindeki örgütlenme de günün koşullarına olanak verecek düzeylere ulaştırılmıştır. Bu suretle Bakanlık düzeyindeki Özel Eğitim, Rehberlik ve Danışma Hizmetleri Genel Müdürlüğü’nün eleman ve şube sayılarında arttırmaya gidilmiştir.

Ancak bütün bu çabaların sonuçlarının eğitime ve öğrenciye nasıl yansıdığı sorusu üzerinde önemle durulmalıdır. Eğitim, en geniş anlamı ile öğrencide “davranış değişikliği” meydana getirmek olduğuna göre rehberlik etkinliklerinin buna katkısı ne olmuştur, sorusu ile karşı karşıyayız.

Bu Araştırma ile yapılmak istenen okul rehberlik bürolarının rehberlik hizmetlerinin yerine getirmedeki katkılarını ortaya çıkarmaktır. Bu hizmetler öğrencinin öğrenim yaşantısını en iyi biçimde düzenlemek ve onun eğitim-öğretimdeki yönlendirilmesini esas aldığından öğrencilerin görüşlerinin alınması rehberlik çalışmalarındaki etkinliği belirleyecektir. Öğrenci grubu içerisinde de liselerin 1. sınıfları Araştırma kapsamına dahil edilmiştir. Bunun nedeni liselerin 1. sınıflarının (9. sınıflar) bir yöneltme ve yönlendirme sınıfı oluşundan kaynaklanmaktadır. Diğer taraftan daha ileri sınıflarda istenilmeyen davranışları düzeltebilmek için olanak ve zaman vardır.

Rehberlik alanında yapılan bilimsel araştırmaların sayısı çok fazla değildir. Öğrenci bazındaki araştırmaların sayısı daha da azdır. Bu araştırma bugüne kadar yapılanların dışında bir çalışmadır.

Bana Araştırmayı yapmamda yardımcı olan, değerli katkılarıyla beni yönlendiren Danışmanım, Öğretim Üyesi Yard. Doç. Dr. Sayın Çetin BAYTEKİN’e teşekkür ederim.

Arařtırma anketinin uygulanmasında özenle alıřan Kocaeli Rehberlik ve Arařtırma Merkezi'nin deęerli rehber öęretmenleri Sayın İlksen GÜZELCİK ve İslâm ÖZGÜR'e, uygulama sırasında bize yardımcı olan deęerli okul yöneticileri ve rehber öęretmenlerine, Arařtırmanın bilgisayar yazılımını büyük özveri ile gerçekleřtiren Hüseyin AKANÇAY ile Serkan FİLİZ'e de ayrıca teřekkür ederim.

Kocaeli,1997

Hakkı Gögen



## İÇİNDEKİLER

	Sayfa
ÖNSÖZ.....	III
İÇİNDEKİLER.....	V
TABLolar.....	VIII
GRAfİKLER.....	XII
ŞEKİLLER.....	XII
EKLER.....	XII
I. BÖLÜM.....	1
GİRİŞ.....	1
A. EĞİTİM ve ÖĞRETİM KAVRAMLARINA GENEL BİR BAKIŞ.....	1
1. Rehberliğin Eğitim Programları İçindeki Yeri.....	2
2. Rehberliğin Örgün Eğitim Kurumlarındaki Yeri.....	3
3. Rehberlik Etkinliğinin Kendine Özgü Nitelikleri.....	5
4. Rehberliği Zorunlu Kılan Bazı Nedenler.....	7
5. Rehberliğin Teori - Uygulama ve Yasal Yönden Gelişimi.....	9
6. Rehberlik Programlarının Amaçları ve Okul Rehberlik Bürolarının Görevleri.....	12
B. ARAŞTIRMANIN PROBLEMİ.....	13
Problem Cümlesi.....	14
C. ARAŞTIRMANIN AMAÇLARI.....	15
D. ARAŞTIRMANIN ÖNEMİ.....	15
E. VARSAYIMLAR.....	15
II. BÖLÜM.....	16
A. ARAŞTIRMANIN YÖNTEMİ (METADOLOJİ).....	16
B. ARAŞTIRMANIN MODELİ.....	16
Evren ve Örneklem.....	17
C. SINIRLILIKLAR.....	17
D. ARAŞTIRMANIN UYGULANMASI VE SONUÇLARIN ANALİZİ..	17

Sayfa

	Sayfa
E. TERMİNOLOJİ VE KISALTMALAR.....	19
F. SÜRE VE OLANAKLAR.....	20
III. BÖLÜM.....	21
BULGULAR VE YORUM.....	21
GİRİŞ.....	21
A. KİŞİSEL BİLGİLER.....	21
B. OKUL REHBERLİK BÜROSU İLE İLİŞKİLER.....	27
1. Okulda Rehberlik Bürosu Olduğunun Bilinmesi.....	27
2. Okulda Rehber Öğretmen Olduğunun Bilinmesi.....	28
3. Okul Rehberlik Bürosunun Yerinin Bilinmesi.....	29
4. Rehber Öğretmen ile Tanışma.....	30
5. Okul Rehberlik Bürosunun Amaç ve İşlevlerinin Tanıtılması.....	31
6. Okul Rehberlik Bürosundan Yararlanma.....	31
7. Sorunların Rehber Öğretmenle Paylaşılması.....	32
8. Sorunların Çözümünde Rehber Öğretmenden Destek Alınması.....	33
9. Rehber Öğretmenin Sorunlara İlgi Duyması.....	34
10. Rehber Öğretmenin Sorunlara Çözüm Üretmesi.....	35
C. OKUL REHBERLİK BÜROSUNUN ETKİNLİKLERİ.....	35
1. Okulun ve Yakın Çevrenin Tanıtılması.....	35
2. Öğretim Programı Konusunda Bilgi Verilmesi.....	36
3. Not Sistemi Konusunda Bilgi Verilmesi.....	37
4. Ortak ve Seçmeli Dersler Konusunda Bilgi Verilmesi.....	38
5. Sınav Yönetmeliği Konusunda Bilgi Verilmesi.....	39
6. Disiplin Yönetmeliği Konusunda Bilgi Verilmesi.....	40
7. Sınava Hazırlanma ve Sınav Kaygısı Konusunda Bilgi Verilmesi.....	40
8. Verimli Ders Çalışma Yöntemleri Konusunda Bilgi Verilmesi.....	41
9. Boş Zamanların Değerlendirilmesi Konusunda Bilgi Verilmesi.....	42
10. Arkadaşlık İlişkilerinin Önemi Konusunda Bilgi Verilmesi.....	43
11. Üst Öğrenim Kurumlarını Tanıtıcı Bilgi Verilmesi.....	44
12. Meslekler Konusunda Bilgi Verilmesi.....	45

13. Öğrenci Tanıma Formu Konusunda Bilgi Verilmesi.....	45
14. Öğrenci Tanıma Formu Doldurulması.....	46
15. Otobiyografi Konusunda Bilgi Verilmesi.....	47
16. Otobiyografi Doldurulması.....	48
17. Sosyometri Konusunda Bilgi Verilmesi.....	49
18. Sosyometri Uygulaması. Yapılması.....	49
19. Problem Tarama Envanteri Konusunda Bilgi Verilmesi.....	50
20. Problem Tarama Envanterinin Doldurulması.....	51
21. Problem Tarama Envanterinin Sonuçlarının Görüşülmesi.....	52
22. Başarısızlık Nedenleri Anketi Uygulanması.....	53
23. Başarısızlık Nedenleri Anketinin Sonuçlarının Görüşülmesi.....	54
24. İş Yerleri ve Üst Öğretim Kurumlarına Gezi Düzenlenmesi.....	55
25. Kaynak Kişilerin (doktor, mühendis, avukat v.b ) Okula Getirilmesi.....	56
26. İlgi Envanteri Uygulanması.....	57
27. Yetenek Envanteri Uygulanması.....	58
28. Görme Taraması Çalışması Yapılması.....	59
29. İşitme Taraması Çalışması Yapılması.....	60
30. Bedensel Özürlü Öğrencilerin Ön Sırada Oturması.....	61
31. Rehber Öğretmenin İlgililerle (okul yöneticileri, öğretmenler) İşbirliği Yapması.....	61
32. Rehber Öğretmenin Ev Ziyareti Yapması.....	62
33. Rehber Öğretmenin Velilerle Sık Sık Görüşmesi.....	63
34. Rehber Öğretmenin Velilere Başarı, İlgi ve Yetenekler Konusunda Bilgi Vermesi.....	64
35. Rehber Öğretmenin Velileri Etkili Anne-Baba Olmaları Konusunda Bilinçlendirmesi.....	65
IV. BÖLÜM.....	70
SONUÇ VE ÖNERİLER.....	70
KAYNAKLAR.....	74
EKLER.....	79

## TABLolar

Tablo	Sayfa
1. Örnekleme Okulları ve Sosyo-Ekonomik Durumları.....	17
2. Öğrencilerin Cinsiyetlerine Göre Dağılımı.....	21
3. Öğrenci Yaşları.....	23
4. Anne Eğitimi.....	25
5. Baba Eğitimi.....	27
6. Okul Rehberlik Bürosunun Bilinmesi (Okullara Göre).....	28
7. Okul Rehberlik Bürosunun Bilinmesi (Cinsiyete Göre).....	28
8. Okulda Rehber Öğretmen Olduğunun Bilinmesi (Okullara Göre).....	29
9. Okulda Rehber Öğretmen Olduğunun Bilinmesi (Cinsiyete Göre).....	29
10. Okul Rehberlik Bürosunun Yerinin Bilinmesi (Okullara Göre).....	30
11. Okul Rehberlik Bürosunun Yerinin Bilinmesi (Cinsiyete Göre).....	30
12. Rehber Öğretmen ile Tanışma (Okullara Göre).....	30
13. Rehber Öğretmen ile Tanışma (Cinsiyete Göre).....	30
14. Okul Rehberlik Bürosunun Amaç ve İşlevlerinin Tanıtılması (Okullara Göre).....	31
15. Okul Rehberlik Bürosunun Amaç ve İşlevlerinin Tanıtılması (Cinsiyete Göre).....	31
16. Okul Rehberlik Bürosundan Yararlanma (Okullara Göre).....	32
17. Okul Rehberlik Bürosundan Yararlanma (Cinsiyete Göre).....	32
18. Sorunların Rehber Öğretmenle Paylaşılması (Okullara Göre).....	33
19. Sorunların Rehber Öğretmenle Paylaşılması (Cinsiyete Göre).....	33
20. Sorunların Çözümünde Rehber Öğretmenden Destek Alınması (Okullara Göre).....	34
21. Sorunların Çözümünde Rehber Öğretmenden Destek Alınması (Cinsiyete Göre).....	34
22. Rehber Öğretmenin Sorunlara İlgili Duyması (Okullara Göre).....	34
23. Rehber Öğretmenin Sorunlara İlgili Duyması (Cinsiyete Göre).....	34
24. Rehber Öğretmenin Sorunlara Çözüm Üretmesi (Okullara Göre).....	35

Tablo	Sayfa
25. Rehber Öğretmenin Sorunlara Çözüm Üretmesi (Cinsiyete Göre).....	35
26. Okulun ve Yakın Çevrenin Tanıtılması (Okullara Göre).....	36
27. Okulun ve Yakın Çevrenin Tanıtılması (Cinsiyete Göre).....	36
28. Öğretim Programı Konusunda Bilgi Verilmesi (Okullara Göre).....	37
29. Öğretim Programı Konusunda Bilgi Verilmesi (Cinsiyete Göre).....	37
30. Not Sistemi Konusunda Bilgi Verilmesi (Okullara Göre).....	38
31. Not Sistemi Konusunda Bilgi Verilmesi (Cinsiyete Göre).....	38
32. Ortak ve Seçmeli Dersler Konusunda Bilgi Verilmesi (Okullara Göre).....	39
33. Ortak ve Seçmeli Dersler Konusunda Bilgi Verilmesi (Cinsiyete Göre).....	39
34. Sınav Yönetmeliği Konusunda Bilgi Verilmesi (Okullara Göre).....	39
35. Sınav Yönetmeliği Konusunda Bilgi Verilmesi (Cinsiyete Göre).....	39
36. Disiplin Yönetmeliği Konusunda Bilgi Verilmesi (Okullara Göre).....	40
37. Disiplin Yönetmeliği Konusunda Bilgi Verilmesi (Cinsiyete Göre).....	40
38. Sınava Hazırlanma ve Sınav Kaygısı Konusunda Bilgi Verilmesi (Okullara Göre).....	41
39. Sınava Hazırlanma ve Sınav Kaygısı Konusunda Bilgi Verilmesi (Cinsiyete Göre).....	41
40. Verimli Ders Çalışma Yöntemleri Konusunda Bilgi Verilmesi (Okullara Göre).....	42
41. Verimli Ders Çalışma Yöntemleri Konusunda Bilgi Verilmesi (Cinsiyete Göre).....	42
42. Boş Zamanların Değerlendirilmesi Konusunda Bilgi Verilmesi (Okullara Göre).....	43
43. Boş Zamanların Değerlendirilmesi Konusunda Bilgi Verilmesi (Cinsiyete Göre).....	43
44. Arkadaşlık İlişkilerinin Önemi Konusunda Bilgi Verilmesi (Okullara Göre).....	44
45. Arkadaşlık İlişkilerinin Önemi Konusunda Bilgi Verilmesi (Cinsiyete Göre).....	44
46. Üst Öğretim Kurumlarını Tanıtıcı Bilgi Verilmesi (Okullara Göre).....	44



Tablo	Sayfa
47. Üst Öğretim Kurumlarını Tanıtıcı Bilgi Verilmesi (Cinsiyete Göre).....	44
48. Meslekler Konusunda Bilgi Verilmesi (Okullara Göre).....	45
49. Meslekler Konusunda Bilgi Verilmesi (Cinsiyete Göre).....	45
50. Öğrenci Tanıma Formu Konusunda Bilgi Verilmesi (Okullara Göre).....	46
51. Öğrenci Tanıma Formu Konusunda Bilgi Verilmesi (Cinsiyete Göre).....	46
52. Öğrenci Tanıma Formu Doldurulması (Okullara Göre).....	47
53. Öğrenci Tanıma Formu Doldurulması (Cinsiyete Göre).....	47
54. Otobiyografi Konusunda Bilgi Verilmesi (Okullara Göre).....	48
55. Otobiyografi Konusunda Bilgi Verilmesi (Cinsiyete Göre).....	48
56. Otobiyografi Doldurulması (Okullara Göre).....	48
57. Otobiyografi Doldurulması (Cinsiyete Göre).....	48
58. Sosyometri Konusunda Bilgi Verilmesi (Okullara Göre).....	49
59. Sosyometri Konusunda Bilgi Verilmesi (Cinsiyete Göre).....	49
60. Sosyometri Uygulaması (Okullara Göre).....	50
61. Sosyometri Uygulaması (Cinsiyete Göre).....	50
62. Problem Tarama Envanteri Konusunda Bilgi Verilmesi (Okullara Göre).....	51
63. Problem Tarama Envanteri Konusunda Bilgi Verilmesi (Cinsiyete Göre).....	51
64. Problem Tarama Envanterinin Doldurulması (Okullara Göre).....	52
65. Problem Tarama Envanterinin Doldurulması (Cinsiyete Göre).....	52
66. Problem Tarama Envanterinin Sonuçlarının Görüşülmesi (Okullara Göre).....	53
67. Problem Tarama Envanterinin Sonuçlarının Görüşülmesi (Cinsiyete Göre).....	53
68. Başarısızlık Nedenleri Anketi Uygulanması (Okullara Göre).....	54
69. Başarısızlık Nedenleri Anketi Uygulanması (Cinsiyete Göre).....	54
70. Başarısızlık Nedenleri Anketinin Sonuçlarının Görüşülmesi (Okullara Göre).....	55
71. Başarısızlık Nedenleri Anketinin Sonuçlarının Görüşülmesi (Cinsiyete Göre).....	55
72. İşyerleri ve Üst Öğretim Kurumlarına Gezi Düzenlenmesi (Okullara Göre).....	56
73. İşyerleri ve Üst Öğretim Kurumlarına Gezi Düzenlenmesi (Cinsiyete Göre).....	56

74. Kaynak Kişilerin (doktor, mühendis, avukat) Okula Getirilmesi (Okullara Göre).....	57
75. Kaynak Kişilerin (doktor, mühendis, avukat) Okula Getirilmesi (Cinsiyete Göre).....	57
76. İlgili Envanteri Uygulanması (Okullara Göre).....	58
77. İlgili Envanteri Uygulanması (Cinsiyete Göre).....	58
78. Yetenek Envanteri Uygulanması (Okullara Göre).....	59
79. Yetenek Envanteri Uygulanması (Cinsiyete Göre).....	59
80. Görme Taraması Yapılması (Okullara Göre).....	60
81. Görme Taraması Yapılması (Cinsiyete Göre).....	60
82. İşitme Taraması (Okullara Göre).....	60
83. İşitme Taraması (Cinsiyete Göre).....	60
84. Bedensel Özürlü Öğrencilerin Ön Sırada Oturması (Okullara Göre).....	61
85. Bedensel Özürlü Öğrencilerin Ön Sırada Oturması (Cinsiyete Göre).....	61
86. Rehber Öğretmenin İlgililerle İşbirliği Yapması (Okullara Göre).....	62
87. Rehber Öğretmenin İlgililerle İşbirliği Yapması (Cinsiyete Göre).....	62
88. Rehber Öğretmenin Ev Ziyareti Yapması (Okullara Göre).....	63
89. Rehber Öğretmenin Ev Ziyareti Yapması (Cinsiyete Göre).....	63
90. Rehber Öğretmenin Velilerle Sık Sık Görüşmesi (Okullara Göre).....	64
91. Rehber Öğretmenin Velilerle Sık Sık Görüşmesi (Cinsiyete Göre).....	64
92. Rehber Öğretmenin Velilere Bilgi Vermesi (Okullara Göre).....	65
93. Rehber Öğretmenin Velilere Bilgi Vermesi (Cinsiyete Göre).....	65
94. Rehber Öğretmenin Velileri Bilinçlendirmesi (Okullara Göre).....	66
95. Rehber Öğretmenin Velileri Bilinçlendirmesi (Cinsiyete Göre).....	66
96. Rehberlik Etkinliklerinin Gerçekleştirilme Oranları (Okullara Göre).....	67

## GRAFİKLER

Grafik	Sayfa
1. Rehberlik Etkinliklerinin Gerçekleştirme Oranları.....	67

## ŞEKİLLER

Şekil	Sayfa
1. Akademik Liselerde Rehberlik Hizmetlerinin Etkinlik Alanları.....	4
2. Danışma ve Rehberlik Servisleri (Öğrenci Kişilik Hizmetleri Kadrosu - Örnek Model).....	72

## EKLER

Ekler	Sayfa
1. “Rehberlik Hizmetlerinin Gerçekleştirilme Düzeyine ilişkin Anket Formu”..	79
2. Anket Uygulama İle İlgili Valilik Onayı.....	83

## I. BÖLÜM

### GİRİŞ

#### A. EĞİTİM ve ÖĞRETİM KAVRAMLARINA GENEL BİR BAKIŞ

“Eğitim” ve “Öğretim” kavramları insanlığın varoluşundan bu yana yeni anlam, içerik ve boyutlar kazanarak önemini sürdürmektedir. Geniş anlamı ile eğitim, kişinin gelişmesinde çevreden gelen ve onun davranışlarını etkileyen, gelişimine yön veren etkilerin tümüdür. (Baymur, 1971.s.19). “Bireyin, planlı, programlı; belirlenmiş amaçlara yönelik olarak yaşantılarındaki davranış değişikliği” de eğitimin bir diğer tanımıdır. (Baytekin, 1996).

Eğitimde amaç; bir dizi öğrenmelerle kişinin davranışının değişimini sağlamaktır. Ancak bu değişim rastgele bir değişme değil, istendik, kasıtlı bir değişmedir. (Ertürk, 1982.s.12). Davranış değişimi “kişinin yaşantı kazanması” ile sağlanabilmekte ve bu değişim bir süreç özelliği taşımaktadır.

Kişinin kendi yaşantıları aracılığıyla “kasıtlı olarak istendik değişme” oluşturulurken edinilen her yeni davranışın bireyin çağdaş gereksinimleri ile bulunduğu çağın gereksinimlerini karşılayabilecek doyuruculuk düzeyine sahip olmasına eğitim-öğretim kurumlarında özen gösterilmelidir.

Bireyin planlı, programlı belirli amaçlara yönelik olarak çevreden ve kaynaklardan isteği doğrultusunda bilgi edinmesi olayı “öğrenme” olarak nitelenir. (Baytekin,1996).

“Öğretim” ise planlı, programlı, belirli amaçlara yönelik olarak en az iki kişi arasında oluşan bilgi aktarımıdır. (Baytekin, 1995-1996). “Öğretim” kavramı önceleri daha çok bilgi verme, belirli konuları öğretmeyi kolaylaştıracak etkinlikleri düzenleme, gereçleri sağlama ve kılavuzluk etme eylemini ifade etmeye yönelmiştir. (Oğuzkan, 1981 ; Özoglu, 1982). Bilimsel bulgular öğretimde öğrenciye daha çok bilgi aktarımı ve sosyalleşmesinde yardımcı olunması gereğini ortaya koymuştur. Bu, öğrencinin öğrenim yaşantısında aldığı bilgileri nasıl ve nerede kullanması gerektiği konusunda ona yardımcı olunması demektir. Bireysel öğretim ve genel öğrenme

yöntemleri yönünden öğrencilere edineceği bilgileri öğrenim hızı ve yaşantılarına yönelik olarak aktarmak gerekir. (Baytekin, 1996).

Bu şekilde öğrenmede öğrenciye yapılacak rehberlik hizmetleri ve yöntemlerinin rolü etkin olmaktadır. Rehberlik hizmetleri aynı anda öğrencinin başarı durumunu da olumlu yönde etkilemektedir. (Tan, 1986.s.16).

### **1. Eğitim Programları İçinde Rehberlik Programlarının Yeri**

Varış'a göre Eğitim programı; bir eğitim kurumunun çocuklar, gençler ve yetişkinler için sağladığı Milli Eğitimin ve kurumun amaçlarının gerçekleşmesine dönük tüm faaliyetleri kapsar.

Öğretim, ders dışı kol faaliyetleri, özel günlerin kutlanması, geziler, kısa kurslar, rehberlik, sağlık v.b hizmetler ve fonksiyonlar bu çerçeve içine girer. (Varış, 1994.s.18).

Baytekin de Eğitim Programını ; 1) Öğretim programı (Dersler ve içerikleri)  
2) Uygulanan Grup ve Bireysel Öğretim Programı (Yetenek ve ilgi alanı)  
3) Rehberlik Programı (Öğrenci yönlendirme) olarak üç ögeden oluşan bir bütünlük içinde düşünmüştür.(Baytekin, 1996.s.88).

Ertürk, eğitim programları konusunda şu iki hususu özellikle vurgulamaktadır.

a. Eğitim ve öğretim öğrencilerin kişiliklerini geliştirmelerini, düşünce üretmelerini, kendilerine özgü yol ve yöntem bulmalarını sağlayabilmelidir.

b. Eğitim programları öğrencilerin ilgilerini doyurarak yeteneklerini ortaya çıkaracak; onları seçecekleri mesleklere yöneltecek, mesleklerin bilgi ve becerilerini kazandıracak seçimlik ders ve eğitim etkinliklerini içermelidir. (Ertürk, 1994.s.143).

Bireyin yeti ve yetenekleri doğrultusunda yönlendirilmesine, bütünüyle gelişmesine, etkin bir kişisel-toplumsal ve mesleksel uyum gücü kazanmasına yardımcı olmak amacıyla okullara öğrenci kişilik hizmetleri adı altında yeni hizmetler girmiştir. Öğrenci kişilik hizmetleri başlıca öğrenci seçimi, sağlık işleri, öğrenci kol faaliyetleri, disiplin işleri , beslenme ve yatma durumu, burs ve mali yardım, sosyal faaliyetler ile rehberlik ve psikolojik danışma faaliyetlerini içermektedir. (Kuzgun, 1981). Alkan'a göre öğrenci kişilik hizmetleri eğitimin

bölünmez bir parçası, yönetim ve öğretim görevlerinden ayrı ve onlara paralel olarak fonksiyon gösteren bir görevler grubudur. (Alkan, 1970.s.43).

Araştırmamızın konusunu oluşturan rehberlik, değişik bakış açılarına göre farklı şekillerde tanımlanabilmektedir. Tan'a göre rehberlik; bireyin en verimli şekilde gelişmesi ve tatminkâr uyumlar sağlamasında gerekli olan seçmeleri, yorumları, planları yapmasına ve kararlar vermesine yarayacak bilgi ve beceriler kazanması ve ulaştığı bu seçme ve kararları uygulayabilmesi için kişiye yapılan sistemli ve profesyonel (uzmanlık düzeyinde) yardımdır. (Tan, 1986.s.17).

Kuzgun'a göre rehberlik; öğrencinin kişilik hizmetleri bünyesinde düşünülen ve ferdin hayatının çeşitli safhalarında gelişimine ve uyumuna etki eden faktörlerin bilinmesi ve onun, yerinde kararlar veren dengeli bir kişi olmasını güden hizmetler bütünüdür. (Kuzgun, 1984.s.2). Paro'ya göre rehberlik; öğrencinin gittikçe geliştirilen intibaklarıyla ilgilenen faaliyetlerin ve oluşumların bütünüdür. (Paro, 1967.s.1-2).

Bu tanımlarda rehberliğin; öğrencinin gereksinimleri, ilgileri, yetenekleri, benliği, yaşantısına yönelik konularda seçim yapması, plan yapması, karar vermesi, sorunlarını çözmesi, çevresine uyum sağlaması v.b öğeleri olduğu görülmektedir.

## **2. Rehberliğin Örgün Eğitim Kurumlarındaki Yeri**

### **a) İlköğretimdeki Yeri :**

İlköğretim kavramı ile bugün 6-14 yaşlar arasında bulunan çocukların devam ettiği okul dile getirilmektedir. Bu okulun 8 yıl ve zorunlu olması düşünülmektedir. İlk öğretim çağındaki çocukların gelişim özellikleri ile buna ilişkin gereksinimleri farklıdır. Özellikle 12 yaşından sonra çocuk ergenlik dönemine girmekte bu suretle farklı bedensel, cinsel, bilişsel, duygusal ve toplumsal sorunlarla başetmek durumunda kalmaktadır. (Bakırcıoğlu, 1994.s.254).

Bu itibarla ilkokulun Eğitim ve Öğretim ilkeleri içinde rehberliğe ayrı bir önem verilmiştir. "Eğitim ve öğretimde rehberlik esastır. Bütün okul yönetici ve öğretmenlerinin çocuğu sistemli ve sürekli olarak tanımaya çalışması, ortaya çıkacak eğitim, öğretim ve gelişme problemlerini zamanında etkili tedbirlerle çözmeye yardım etmesi gereklidir. Zira, yönetici ve öğretmenin esas görevinin rehberlik

olduğu unutulmamalıdır” maddesi ilköğretim programı içerisinde yer almıştır. (İlköğretim Programı, 19 Ocak 1989 tarih ve 406 sayılı baskısı, s.36-37).

İlköğretimin ikinci kademesini oluşturan 12-14 yaş grubu öğrencileri için kişilik gelişimine ilişkin sorunların çözümü yanında mesleğe yönelme çalışmaları da yer almak durumundadır. (Bakırcıoğlu, 1994.s.254).

### b) Ortaöğretimdeki Yeri :

Ortaöğretim kavramı ile bugün 8 yıllık ilk öğretim okullarının üzerinde, üç yıllık eğitim veren lise ve dengi okullar anlaşılmaktadır.

Lise ve dengi okullara rastlayan (15-18 yaşlar arası) dönem, öğrencilerde özel yeteneklerin iyice ortaya çıktığı, bir mesleğe yönelme gereksiniminin duyulduğu dönemdir. Bu nedenle bu aşamada eğitsel ve kişisel rehberlik hizmetlerinin yanı sıra, özellikle meslek rehberliği hizmetlerine yer verilmektedir.

Liselerin akademik, mesleki ve teknik lise oluşlarına göre de rehberlik hizmetlerinin kapsadığı alanlar değişik olmaktadır. (Baytekin, 1996). Bu durum aşağıdaki şekilde verilmektedir.

ŞEKİL 1



Mesleki ve teknik liselerde “okul içindeki sosyal sorunlar”, “okul ve aile ile ilgili sorunlar” ve “öğrencinin gelişimi ile ilgili sorunların” yanı sıra aşağıda belirtilen alanlarla ilgili sorunlar ağırlıklı olarak rehberlik hizmetlerinin etkinlik alanlarını oluşturmaktadır.

a) Yeteneğe yönelik ilgi alanlarının ölçülmesi: Ortaokuldan (İlköğretim 2.basamak) yetenek ve ilgilerine göre ortaöğretime gelen öğrencilerin yeti, yetenek, ilgi ve becerilerinin geliştirilmesine çalışılır. Bu itibarla dil dersleri, gençlik edebiyatı, yazılı anlatım, edebi bilgi sanatları, ilgi alanlarında yer verilir.

b) İş alanına yakınlaşma: Bu basamakta öğrenciler iş yaşamına ve ileri öğretime hazırlanır. İyi üretici ve iyi tüketici olarak yetiştirilmeleri sağlanır. Ders disiplinleri bilgi bankaları yoluyla öğrencilere sunulur.

c) Mesleki etkileşime başlangıç: Çağın tekniğine yönelik geleceğin meslek bilgileri öğrenciye sunulur. Araştırma, uygulama ve yaratıcılığa olanak tanınır. Öğretim ortamları çok amaçlı kullanılacak biçimde düzenlenir.

d) Okul-aile ve meslek çevresi: Çevrenin özellikleri, iş imkanları ile bu işlere olan istek ve ihtiyacın bilinmesi önem taşır. (Baytekin, 1996)

### **3. Rehberlik Etkinliğinin Kendine Özgü Nitelikleri**

Modern eğitim, öğrencinin bütün yönleri ile devamlı surette gelişmesini amaçlar. Bu itibarla rehberlik ve danışma etkinlikleri eğitimin ayrılmaz bir parçası ve bütünlüycisi olarak görülmektedir. Rehberlik etkinliğinin ilke ve yöntemler açısından kendine özgü farklılıklarının bulunduğu belirtilmektedir.

a. Rehberlik her şeyden önce bireyseldir. Oysaki eğitim, okul denen kurumlarda öğrenci gruplarına yapılan öğretimi içermektedir. (Tan, 1986.s.52).

Eğitim-öğretimde; öğretmen öğreteceği konuyu sınıfta anlatır, gerektiğinde müzakere eder. Rehberlik ve danışmada ise karşılıklı konuşma vardır. Konuşma konusu önceden bir başkası tarafından belirlenmemiştir. Danışman daha ziyade iyi bir dinleyici ve yansıtıcıdır. Danışanın göremediği ya da incelemeyi ihmal ettiği konularda kişinin dikkatini o noktalara çevirmesine yardım eder. (Tan, 1986.s.56).

b. Rehberlikte kendini anlama ve değerlendirme vardır. Eğitimde ise; sınav, not, belirli standartlara ulaşma, sınıf geçme, kalma gibi hususlar yer alır. Rehberlikte her bireyin gelişme standardı kendine göredir. Eğitimde ise bunun yerine grup standardı geçer. (Tan,1986.s.53).

c. Milli Eğitim Bakanlığı'nca, eğitim programının amaçları ile bu amaçları gerçekleştirmeye yönelik muhteva önceden toplumun gereksinim, ülkeye, amaç ve özelemlerine göre saptanır. Öğretmen öğreteceği konuyu ve yapacağı faaliyetleri belirli bir çerçevede içinde önceden bilmekte ve bunları belirli sınıf seviyelerine tekrarlamaktadır. Oysaki rehberlik etkinliklerine giren danışman kişiye ve probleme göre çalışmak zorundadır. (Bakırcıoğlu, 1994.s.30). Burada en önemli nokta kişinin gönüllü olarak danışmaya gereksinime duymasıdır.



d. Eğitim ve öğretimde belirli bir sosyal disiplin sorunu ile karşılaşılır. Bu sorunun geleneksel öğretimde öğretmen ve yöneticinin kendi görüşleri çerçevesinde ele alındığı görülmektedir. Rehberlik büroları ise geleneksel kalıplar içerisinde sıkıştırılmaya çalışılan öğrencilere yakınlaşarak onların sorunlarını yardımlaşma yoluyla çözmeye gitmektedirler. Rehberlik bürolarındaki danışmanın öğrenciye yardım edebilmesinde en önemli özellik ona bir sırdaş, bir can yoldaşı, bir yakını gibi davranmasıdır. (Baytekin, 1996).

e. Eğitim, toplumların sosyo-politik, sosyo-ekonomik ve çevresel koşullarına göre hizmet eder. Bu hizmette sosyolojik olarak toplum ve grup içinde yer alan değer yargıları, gelenekler, ilgiler, görenekler, folklor, kurumlar (hukuk, din, v.b) önemli rol oynar. Dini kurumlar içinde geleneklere ve göreneklere göre yer alan yaptırım gücü bir yerde yasaların da üzerinde bulunan örflere yönelik ahlaki değer yargıları, günah ve ayıplamalar, toplumun milli karakteri ve diğer toplumlara göre özelliği, toplumun kurumları ve gruplar arası ilişkiler önemli yer almaktadır. Rehberlikteki danışmanın her şeyden önce öğrenci rehberlik hizmetlerinde tüm genel sosyolojik algılarından uzak bireysel sorunlarından arınmış olarak yargısız bir biçimde öğrenciye yaklaşımı önemli görülür. (Baytekin, 1996).

f. Rehberlik ve psikolojik hizmetler bir “bütün” olan çocuğun tüm gelişmesini ve özerkliğini sağlamak amacına yönelik olduğundan bütün eğitim-öğretim personelinin, ailenin ve çevrenin işbirliğini gerekli kılar. (Tan, 1986.s.54)

Öğretmen öğrenciye öğretme fonksiyonunu tek başına yürütebilir ama genellikle ancak belirli seviyelerde rehberlik etkinlikleri içine girebilir. Öğretmen, öğrenimi sırasında aldığı mesleki bilgiler içindeki rehberlik ve danışmanlık formasyonu kadar öğrenciye yönelebilir. Bu bakımdan öğrenci rehberlik ve danışma hizmetlerinin yürütülmesi P.D.R uzmanlarının Rehberlik bürolarında istihdamını gerekli kılar. (Tan, 1986.s.54). Burada modern eğitimde rehberlik ve danışmanlık faaliyetlerinin önemi ve anlamı açıkça ortaya çıkmaktadır.

#### **4. Rehberliği Zorunlu Kılan Bazı Nedenler**

a. Toplumumuz diğer toplumlarla karşılıklı bir etkileşim halinde sürekli olarak hızla gelişmekte ve değişmektedir. Özellikle bilimde, teknolojiye meydana

gelen yeni buluşlar toplumun politik, sosyal ve kültürel yapısını etkilemekte; fertleri kararsız ve güç durumlarda bırakabilmektedir. Böyle bir sosyal ortamda ferdin başarılı, uyumlu ve etkili olabilmesi için yardıma gereksinimi vardır.

b. Kırsal kesimlerden kentlere, buradan da büyük kentlere göçün artması beraberinde geçim ve uyum sorunlarını getirmektedir. Bu sorunlar öncelikle aile yapısını etkilemekte ve çocukların okul başarısına yansımaktadır. (Kantarcıoğlu, 1987.s.22). Büyük kente uyum sorunu ile karşı karşıya bulunan ailenin iç huzursuzluğu ve ahlâk çöküntüsünün çocuğun psikolojik sağlığını ve davranışlarını olumsuz yönde etkilediği bir gerçektir. (Kağıtçıbaşı, 1988.s.300).

c. Çeşitli nedenlerle bütün dünyada suç işleme eğilimi ve uyuşturucu-uyarıcı madde kullanma alışkanlığı ile ruhsal saplantı ve bozukluklar artma eğilimi göstermektedir. (Kantarcıoğlu, 1987.s.26). Toplumsal etkenlerin gençlerin suçluluğundaki önemi yadsınamaz. Ancak bu, tek neden değildir. Aile yapısı ve kişisel sorunları nedeniyle de birçok genç suça yönelebilmektedir. (Yörükoğlu, 1988.s.296). Bütün bunlar karşısında bireyin psikolojik sorunlarının çözümünde (gasp, yaralama, okuldan kaçma v.b.) rehberliğe olan gereksinimi büyük bir önem kazanmaktadır.

d. Toplumun gelişmesi nitelikli insan gücünün yetişmesine dayanmaktadır. Bu yetişme toplum üyelerinin ilgi, yeti ve yeteneklerine göre iş alanlarına yerleştirilmeleri için öğrenim kurumlarının yardımcı olmalarını zorunlu kılmaktadır. Bunun için de bireyin her yönden iyi tanınabilmesi ve iyi yönlendirilebilmesi gerekir. Oysa ki yapılan araştırmalar öğrencilerin okul seçmelerinde öğretmenlerin payının %3-5 civarında olduğunu göstermektedir. (M.E.B Etüt ve Prog. Dairesi, 1970).

e. Okul içindeki, yönetim ve öğretim personeli bireysel yapıları yönünden öğrenciler için önemli sosyal sorunlar yaratabilmektedir. Baymur'un 1965'te 1778 lise öğrencisi üzerinde yaptığı araştırmada öğrenciyi üzen sorunların başında "Okul yaşamı ile ilgili olanlar" ilk sırayı almaktadır. Öğretmenlerin haksızlık etmeleri, onur kırıcı sözler kullanmaları, öğrencilere anlayış ve yakınlık göstermemeleri, dersten başka hiçbir şeyle ilgilenmemeleri, sınav heyecanı, sınava nasıl hazırlanacağını bilememe, iyi not tutamama, okuldaki katı disiplin ve okul yöneticilerinin sertliği bunların başlıcalarıdır. (Kepçeoğlu, 1989).

Ađır tarafından yapılan bir arařtırmada da “öđretmenlerin öđrencilere karřı tutumlarının genelde ilgisiz olduđu; bir okul yöneticisinin yasakladıđı davranıřı öđretmenlerin bazen, bir öđretmenin yasakladıđı davranıřı diđerinin bazen hoř gördüđü” anlařılmıřtır. Gene aynı arařtırmada “disiplin suçu iřleyen öđrencilerin büyük çođunluđunun rehberlik servislerinden yararlanmadıđı” ortaya ıkarılmıřtır. (Ađır, 1991.s.74).

Okul başarısızlıđı ise lkemiz eđitim gündeminin en önemli maddeleri olmaya devam etmektedir. 1989-1990 Öđretim yılında liselerde başarısızlık gerekesi ile sınıfta bırakılan öđrenci sayısı 311.461, öđrenimini terk eden öđrenci sayısı ise 117.131’dir. (Kaya,1993.s.97). 1988-1989 Öđretim yılında liselerdeki toplam öđrenci sayısının 1.246.544 olduđu gözönüne alınırsa başarısızlık oranının %34,4 civarında olduđu belirtilebilir. (Akyüz, 1994.s.310). Bu řekilde ulusal bütemize her yıl ađır yükler eklenmektedir. Öđrenci sorunlarını özmede yardımcı olacak rehberlik kurumunun yokluđu sınıfta kalmanın ya da okulu terk etmenin nedenlerinden biridir. (Kaya, 1993.s.100).

f. Boř (serbest) zamanların verimli řekilde deđerlendirilmesi.

Günlük alıřmaların yarattıđı bedensel ve ruhsal yorgunluklar boř zamanların deđerlendirilmesi yoluyla giderilerek harcanan gü yeniden elde edilebilmektedir. Boř zamanları en iyi biçimde deđerlendirme alıřkanlıđının daha ok ocukluk ve gençlik dönemlerinde elde edilebildiđi bilinmektedir. Bu itibarla boř zamanları iyi deđerlendirebilme alıřkanlıđının kazanılmasında okulun dolayısıyla rehberliđin önemli payı vardır. (Kepeođlu, 1989.s.20). Boř zaman etkinlikleri aracılıđıyla kiřiler arası iliřkiler gülendirilmektedir. Aynı zamanda bireylerin resim, müzik, oyun, spor, kolleksiyonculuk, iekilik, seracılık v.b türden yararlı alıřmalar yapması sađlanmaktadır.

Kocaeli Rehberlik ve Arařtırma Merkezi’nce bu konuda 1988 yılında 7 lise ve dengi okulda, 800 öđrenci, 19 sınıf öđretmeni ve 453 öđrenci velisi üzerinde yapılan bir arařtırmada, öđrencilerin üçte birinin boř zamanlarını kahvehane, pastahane ve birahane gibi yerlerde deđerlendirdikleri ortaya ıkarılmıřtır. Bu da boř zamanların verimli olarak kullanılması konusunda aba harcanmasının önemine iřaret etmektedir. (Gögen, 1988.s.100).

## 5. Rehberliğin Teori-Uygulama ve Yasal Yönden Gelişimi

Ülkemizde rehberlik ve psikolojik danışmaya yönelik ilginin başlangıcı 1948’li yıllara uzanmaktadır. 1948 tarihli Ortaokul Programındaki “Okul öğrenciyi kendi yetenekleri sınırı içinde en yüksek başarıya götürecektir kılavuzluğu yapmalıdır” cümlesinin, öğretmenlerin rehberlik görevine işaret ettiği belirtilmektedir. (Kuzgun, 1981.s.15).

1950’lerden sonra ülkemizle A.B.D arasında ekonomik-kültürel ilişkilerin yanı sıra eğitime yönelik ilişkiler de sıklaşmıştır. Türkiye-A.B.D işbirliği anlaşmasının gereği olarak bir yandan Türk eğitimcileri A.B.D’ye gönderilirken bir yandan da A.B.D.’li uzmanlar Türkiye’nin eğitim sistemini inceleyerek Milli Eğitim Bakanlığı’na rapor sunmaya başlamışlardır. Bu raporlarda yer alan eleştirilerden biri Türkiye Milli Eğitim sisteminde, bireysel ayrılıklara yer vermeyen, toplumun ve bireyin gereksinimlerini karşılamayan tek tip öğretim programlarının uygulanmasıdır. Bu uzmanlarca Adana, Samsun, Ankara, İstanbul, Konya ve İzmir’de deneme niteliğinde rehberlik çalışmaları yapılmış; bu çalışmalara ilişkin olarak da “Rehberliğin Lüzümü Hakkında Rapor (1956)” yayımlanmıştır. (Bakırcıoğlu, 1994.s.51).

1950’li yıllarda, A.B.D.’de eğitim görüp yurda dönen eğitimcilerin de etkisiyle üniversitelerimizin ve yüksek okullarımızın pedagoji bölümlerinde rehberlikten söz edilmeye başlanmıştır; 1953-1954 Öğretim yılında Gazi Eğitim Enstitüsü’nde “Rehberlik” bağımsız bir ders olarak eğitime girmiştir. Gene 1953 yılında M.E.B Talim ve Terbiye Dairesi’ne bağlı olarak Test ve Araştırma Bürosu kurulmuştur. Bu büro, eğitimde kullanılacak ölçme araçlarını geliştirme görevini üstlenmiştir.

1955 yılında İstanbul Atatürk Kız Lisesinde; 1956 yılında da Ankara Deneme Lisesinde, rehberlik ilkelerine dayalı bir eğitim programı uygulanmaya konulmuştur. (Tan,1986.s.40)

1955’lerde 6 ilde kurulan Rehberlik ve Araştırma Merkezlerinin sayısı artarak devam etmiştir. Bununla birlikte 1968 yılına kadar bu merkezlerin çalışmalarını kapsayan bir yönetmelik çıkarılamamıştır. (Tan, 1986.s.40).

1961'de 7.Milli Eğitim Şurası için hazırlanmış olan Orta Öğretim Komitesi Raporunda öğrencinin kişi olarak gelişmesine yardım edecek olan grup faaliyetleri için ayrı bir zaman dilimi ayrılması önerilmiştir. (Kepçeoğlu, 1989.s.29).

Ortaöğretimin yeniden düzenlenmesini hedef alan 8. Milli Eğitim Şurasında öğrencilerin ilgi, ihtiyaç ve yeteneklerine göre yönlendirilmeleri konusunda ağırlıkla durulmuştur. Buna paralel olarak da 1970 tarihinde "Orta dereceli okullarda Rehberlik Servislerinin Kuruluşu ve Görevleri" ile ilgili olarak bir genelge yayınlanmıştır. Milli Eğitim Bakanlığı, 1970-71 ders yılında ilk olarak 23 okulda rehberlik programını resmen başlatmış ve üç yıl içinde bu okulların sayısını 72'ye çıkarmıştır. Gene okulların ders programlarında "rehberlik saati" adı altında 2 saatlik bir zaman dilimi ayrılmıştır. (Tan, 1986.s.42).

Diğer taraftan orta öğretime öğretmen yetiştiren kurumların programlarında rehberlik dersleri zorunlu dersler arasına girmiştir. 1961'den sonraki öğretmen okulları programında ruh sağlığı ve rehberlik dersi yer almıştır. 1973'lerde de rehberlik dersi bağımsız bir ders halinde seçmeli dersler grubunda okutulmuştur. (Tan, 1986.s.42-Kepçeoğlu, 1989.s.30).

Bu alanda başlatılan uygulamalar yeterli bir hazırlığa dayanmadığı için istenen başarıya ulaşamamıştır. Rehberlik görevleri bu alanda yeterli eğitimi, deneyimi, isteği olmayan öğretmenlere verilmiştir. (Kuzgun, 1981). Bu hizmetler öğretimden ayrı bir hizmetler bütünü olarak ele alınamamıştır. Uzman yokluğu yüzünden öğrenciler kendilerini tanımalarını sağlayan psikolojik yada eğitsel bir yardım alamamışlardır. Bu suretle varolan "rehberlik" saatleri bir ders olarak algılanmıştır. (Özoğlu, 1986). Bir süre sonra da rehberlik saatleri ders programı dışına çıkarılmıştır. (Eğitim ve Öğretim Yüksek Kurulu'nun 07.07.1987 tarih ve 39 sayılı kararı).

1981 tarih ve 2547 sayılı Yüksek Öğretim Kanunu'nda "üniversiteler rehberlik ve psikolojik danışma merkezleri kurar, öğrencilerin kişisel ve ailevi sorunlarını çözümlenmeye çalışır" cümlesiyle rehberlik ve psikolojik danışmaya yer verilmiştir. (Bakırcıoğlu, 1994.s.59). Aynı yasa ile rehberlik ve psikolojik danışma alanı, "eğitimde psikolojik hizmetler ana bilim dalı" içinde yer almış; rehberlik ve psikolojik danışma lisans programları başlatılmıştır.

10. Milli Eğitim Şurası'nda (1981) "rehberlik ve yöneltme hizmetleri ve ilkeleri" belirlenmiştir. (Kepçeoğlu, 1989.s.30).

11. Milli Eğitim Şurası'nda (1982) ülkemizde rehberlik için gerekli uzmanların sayısı, görevleri, yetiştirilme ve çalıştırılma koşulları diğer eğitim uzmanlarının eğitimi ile birlikte ilk kez ayrıntılı bir şekilde ele alınmıştır. (Milli Eğitim Dergisi Şura Özel Sayısı, sayı: 58.s.68).

M.E.B Merkez ve taşra teşkilâtındaki bütün rehberlik birimleri ve görevlileri 6.8.1980 tarihinde 2429 sayılı Milli Eğitim Bakanlığı onayı ile kurulan Özel Eğitim Daire Başkanlığı'na bağlanmıştır.

1983 tarihinde 2916 Sayılı Özel Eğitime Muhtaç Çocuklar Kanunu çıkarılarak rehberlik ve araştırma merkezleri ile okullarda rehberlik ve psikolojik danışma hizmetini verecek olan birimlerin görevleri yasal temele kavuşturulmuştur. (Resmi Gazete, 18192, 15.10.1983).

13.12.1983 tarih ve 179 No'lu Milli Eğitim Gençlik ve Spor Bakanlığı'nın Teşkilât ve Görevleri Hakkında Kanun Hükmünde Kararname'nin 18. Maddesiyle M.E.B Özel Eğitim Dairesi Başkanlığı'nın adı "Özel Eğitim ve Rehberlik Dairesi Başkanlığı" olarak değiştirilmiştir. 30.4.1992 tarihinde ise sözkonusu başkanlığın adı Özel Eğitim, Rehberlik ve Danışma Hizmetleri Genel Müdürlüğü'ne dönüştürülmüştür. Bu suretle rehberlik hizmetlerinin Bakanlık düzeyinde örgütlenmesinin genişletilmesi ve etkinleştirilmesi hedef alınmıştır.

16.12.1985 tarihinde Rehberlik Hizmetleri Yönetmeliği yayınlanarak gerek rehberlik ve araştırma merkezlerinin gerekse okulların rehberlikle ilgili görev, yetki ve sorumlulukları yeni baştan ve ayrıntılı olarak düzenlenmiştir. (M.E.G.B Tebliği Dergisi, 2201, 16.12.1985.s.527-532).

İlk kez 1955'de kurulmaya başlanan rehberlik ve araştırma merkezlerinin sayısı günümüzde her ili kapsayacak şekilde (bazı illerde birden fazla) çoğaltılmış; okullardaki rehber öğretmen sayısı da buna paralel olarak arttırılmıştır. Bugün Kocaeli İli'nde 1986'da (8) olan rehber öğretmen sayısı her okulda (1) olmak üzere (42)'ye ulaşmıştır. Bu sayı henüz yeterli olmamakla birlikte önemli bir gelişme sayılabilir.

## 6. Rehberlik Programlarının Amaçları ve Okul Rehberlik Bürolarının Görevleri

Rehberlik programın amaçları 15.7.1974 tarihli M.E.B Tebliğler Dergisi'nde şöyle belirtilmektedir.

*Öğrencinin;*

- 1. Okul içinde ve dışında kişiliğinden gelen veya çevrenin, toplumun etkileri sonucu ortaya çıkan problemlerini çözebilmek için en doğru, en uygun kararları alabilecek yeterlilik kazanabilmesi,*
- 2. Zihni, bedeni ve sosyal yönlerden dengeli ve eğitim amaçlarımıza uygun bir şekilde yetişebilmesi,*
- 3. Yeteneklerini kavrayıp etkili bir şekilde geliştirebilmesi,*
- 4. İlgi ve yetenekleri yönünden bir öğrenim programını seçerek yürütebilmesi,*
- 5. İlgi ve yeteneklerine uygun bir işi veya mesleği tanıyıp seçebilmesi,*
- 6. Çeşitli alanlarda beklenen uyumları sağlayabilmesi için gerekli tercihleri yapması, kararları alması, bunları planlaması ve uygulayabilmesi,*
- 7. İnsanlarla iyi ilişkiler kurabilmesi ve hayata karşı olumlu bir tutum geliştirebilmesi,*
- 8. Boş zamanlarını iyi kullanmada anlayış ve görüş kazanabilmesi hususlarında kendisine sürekli, sistemli ve etkili bir yardım sağlamaktır.*

Bu amaçların gerçekleştirilebilmesi için okul rehberlik büroları, 1985 tarihli Rehberlik Hizmetleri Yönetmeliği uyarınca aşağıda maddeler halinde verilen görevleri yerine getirmekle sorumlu tutulmuşlardır.

- 1. Rehberlik programının hazırlanması,*
- 2. Rehberlik programının uygulanışında sınıf rehber öğretmenlerine yardım edilmesi,*
- 3. Okula yeni gelen öğrencilere sınıf rehber öğretmeni ile işbirliği halinde okulu ve yakın çevreyi tanıtıcı çalışmalar yapılması,*
- 4. Okulun öğretim programı, uygulanan mevzuat ve bunlarda yapılan değişiklikleri, rehberlik ve psikolojik danışma hizmetlerini, disiplin kuralları ve ihtiyaç duyulan diğer konular hakkında açıklayıcı bilgiler hazırlanması ve öğrencilere duyurulması,*
- 5. Sınıf rehber öğretmenleri ile işbirliği halinde problemlili ve rehberliğe muhtaç öğrencilerin tespit edilmesi, şahsi ve ailevi problemlerinin çözümü için gerekli çalışmaların yapılması,*
- 6. Öğrencilerin gidebileceği üst okullar, çalışabilecekleri iş ve meslekler hakkında bilgi toplaması ve bu bilgilerin öğrencilere duyurulması,*
- 7. Okulda iş ve meslekleri tanıtıcı programlar hazırlanması, ilgili okullara ve iş yerlerine öğrencilerle birlikte geziler düzenlenmesi,*
- 8. Öğrencilerin genel ve özel yetenekleri ile ilgileri, kişilik özellikleri ve bilgi seviyeleri hakkında bilgi toplamak amacıyla test, envanter ve anket gibi psikolojik ölçme araçları uygulanması, sonuçların toplu dosyalara işlenmesi,*

9. Öğretim programları, okul ve meslek seçimi, başarısızlık, öğrenme güçlükleri, şahsi ve sosyal uyum problemleri v.b konularda öğrencilere psikolojik danışmanlık yapılması,
10. Çocukların genel olarak yetenek, ilgi, başarı ve gelişim durumları ile diğer konular hakkında velilere açıklamalarda bulunulması,
11. Çevrede hizmet veren kuruluşların ve başka okulların çalışmalarının takip edilmesi ve bunlarla iş birliği yapılması,
12. Rehberlik hizmetlerinde kullanılacak test, envanter, anket, toplu dosya gibi araçları hazırlaması ve geliştirme çalışmalarına katılınması,
13. Öğretim yılı sonunda uygulanan rehberlik faaliyetlerini, meydana gelen aksaklıkları, gelecek öğretim yılında rehberlik faaliyetleri için gerekli ihtiyaçları ve bu konu ile ilgili teklifleri belirten raporun hazırlanması. (Tebliğler Derneği 15.7.1974)

## B. ARAŞTIRMANIN PROBLEMİ

Okullarımızda rehberlik örgütlerinin (bürolarının) kurulması, rehber öğretmen kadrolarının tahsisi ve bu kadrolara rehber öğretmen atamalarının yapılması rehberlik etkinliklerinin gelişmesine neden olmuş; bu durum 1980'li yıllardan itibaren de hız kazanmıştır. Rehberlik alanındaki bu gelişmeler eğitimimiz açısından sevindirici ve umut vericidir. Ancak bu alandaki çalışmaların ne ölçüde başarıya ulaştığı veya verimli sonuçlar verdiği üzerinde durulması gerekmektedir. Yıllar boyunca eğitim sisteminde birçok yeni ve farklı eğitim-öğretim uygulamalarının içine girilmiş; uygulamaların yerleşmesi için önemli çabalar sarfedilmiş; ancak sonuçta bu uygulamaların bir kısmından vazgeçilmek durumunda kalınmıştır. Bu vazgeçişlerin nedeni sözkonusu uygulamaların belirli bir eğitim politikası ve felsefesi içermeyişidir. Eğitim programlarını geliştirme esaslarına göre ele alınmayan, üzerinde yeterince araştırma yapıp, uygun ortamlar yaratılmadan siyasi nedenlerle ortaya konulan bu uygulamaların yine aynı siyasi nedenlerle (siyasi politikanın amaçları doğrultusunda) yürürlükten kaldırılmasını doğal karşılamak gerekir. (Baytekin, 1972).

Bu belirtilen eğitim aksaklıkları, öğrencilerin sene kaybetmelerine, okullaşma oranında bozuşmalara okul-toplum-sanayi ilişkilerinde kopukluğa neden olmuş ve ülke kalkınmasında sonuçlarını olumsuz yönde göstermiştir. Bunlara son örnek olarak "Ders Geçme ve Kredili Sistem" uygulaması verilebilir. Çünkü bu uygulamada yeterli eleman temini, okul binalarının gereken şekilde düzenlenmesi ve



öğrencilerin boş zamanlarını değerlendirecek okul ortamının olmayışı gibi etkenler olumsuz rol oynamıştır.

Okullarımızdaki rehberlik hizmetlerinin etkililik derecesi, rehberlik programlarında yer alan konuların öğrenci tutum ve davranışlarında ne tür değişikliklere yol açtığı, öğrenci kazanımlarının ne olduğu sorusu öğretim kurumlarında açıklık isteyen bir sorudur. Bu nedenle Milli Eğitimin Temel Amaçları arasında yer alan esasların ortaöğretim kurumlarında işlerlik seviyesini bulabilmek, okul rehberlik bürolarının önemlerini saptayabilmek için böyle bir araştırmaya gerek duyulmuştur. Rehberlik alanında ülke açısından yapılan çalışmaları incelediğimizde bunların daha çok yönetici, öğretmen ve öğrencilerin beklentilerini ortaya koymaya yönelik olduğu görülür. Aşağıda incelenen araştırma başlıklarına bakıldığında bu Araştırmanın rehberlik ve danışma hizmetleri için taşıdığı önem daha iyi anlaşılabilir.

1. Rehber Öğretmenlerin Empati Düzeylerinin Geliştirilmesine İlişkin Bir Model Önerisi (N.Sargın, İzmir,1993).

2. Orta Dereceli Okullarda Görevli Yönetici, Öğretmen ve Danışmanların İdeal ve Gerçek Danışmanlık Görev Algıları (M.Pişkin, Ankara, 1981).

3. Liselerdeki Yönetici, Sınıf Öğretmenleri ve Ders Öğretmenlerinin Psikolojik Danışma ve Rehberlik Hizmetlerine İlişkin Beklentilerinin Bazı Değişkenlere Göre İncelenmesi (Z.Deniz, Malatya, 1993).

4. Bir Lisede Uygulanan Rehberlik Programının Öğrenci Başarısı Üzerindeki Etkisi (M.Ali Çetiner, İstanbul, 1992).

5. Öğrencilerin Sınıf Öğretmenlerinin Sundukları Rehberlik Hizmetlerine İlişkin Algıları ve Beklentileri (M.Murat, Malatya, 1993).

6. Orta Dereceli Okullarda Öğrencilerin İşledikleri Disiplin Suçları (İ.Ağır, Ankara, 1991)

Problem Cümlesi :

Kocaeli İl Merkezi'nde (İzmit'te) Okul rehberlik büroları bulunan lise ve dengi okulların ilk sınıflarında (9. sınıf ve hazırlık sınıfı) Rehberlik Programında yer alan konuların ne ölçüde gerçekleştirildiğinin saptanması gereği eğitim-öğretim açısından önemli görülmüştür.

### **C. ARAŞTIRMANIN AMAÇLARI**

Bu Araştırma ile Kocaeli İl Merkezi'ndeki (İzmit'te) lise ve dengi okullarda yeralan rehberlik bürolarının lise 9. sınıflarda Milli Eğitimin yayınlamış olduğu Rehberlik Programının gerçekleştirilmesindeki rolünün saptanması amaçlanmıştır.

Alt Amaçlar :

1. Okul rehberlik bürolarının işlevsel durumlarının gözden geçirilmesi, eksik ve aksayan yönlerinin saptanması,
2. Okul yöneticileri, sınıf öğretmenleri ve öğrencilerin rehberlikle ilgili beklentilerinin ve bunların gerçekleştirilme yollarının bilinmesi,
3. Okul içindeki öğretmen ve öğrencilere yardımcı olmak ve ileriki çalışmalar için zemin hazırlamaktır.

### **D. ARAŞTIRMANIN ÖNEMİ**

1. Okuldaki rehberlik programlarının öğrenciye yönelik rehberlik hizmetleri geniş kapsamlı bir şekilde ele alması eğitim sisteminin daha işlevsel olması yönünden önem taşımaktadır.
2. Rehberlik programlarının okul içindeki uygulamasında Milli Eğitimin Temel Amaç ve İlkelerinin önemli olduğu yasada belirtilir. Yasa gereğince okul içindeki eğitim faaliyetlerinin sorumlularının rehberlik hizmetlerine bakış açıları ve rehberlik konusunda motive olmaları eğitim-öğretimin sağlıklı işleyişi yönünden önem taşımaktadır.

### **E. VARSAYIMLAR**

1. Öğrenciler okul rehberlik bürolarından yararlanmaktadırlar.
2. Rehberlik büroları öğretmenlerin sorunlarına çözüm bulmaktadır.
3. Rehberlik büroları öğrencilerin sorunlarına çözüm bulmakta onların başarılı olmasını sağlamaktadır.

## II. BÖLÜM

### A. ARAŞTIRMANIN YÖNTEMİ (METADOLOJİ)

Okul Rehberlik Programları konusunda kaynak taraması yapılarak program maddelerinin neler olduğu araştırılmış ve bunlara dayalı olarak Ek1’de yer alan “Rehberlik Hizmetinden Yararlanma Düzeyine İlişkin Anket Formu” geliştirilmiştir.

Kaynak taraması Y.Ö.K Dökümantasyon Merkezi, Test Tarama Bölümü, A.Ü Eğitim Bilimleri Fakültesi, Gazi Eğitim Fakültesi, Eskişehir Anadolu Üniversitesi, Ankara Milli Kütüphane ve Kocaeli Üniversitesi’nde yapılmış konu ile ilgili kaynaklara ulaşılmıştır.

Bu araştırmada kullanılan “Rehberlik Hizmetlerinden Yararlanma Düzeyine İlişkin Anket Formu” nun bölümleri aşağıda belirtilmektedir.

1. Kişisel Bilgiler Bölümü,
2. Okul Rehberlik Bürosu ile İlişkiler Bölümü,
3. Okul Rehberlik Bürosunun Etkinlikleri Bölümü.

Kişisel Bilgiler Bölümünde; öğrencinin adı, soyadı, sınıfı, cinsiyeti, yaşı ile anne ve babasının eğitim durumları olmak üzere (6) madde yer alır.

Okul Rehberlik Bürosu ile İlişkiler Bölümünde; öğrencinin genel olarak Okul Rehberlik Bürosunun varlığı hakkında bilgisinin olup-olmadığı, Okul Rehberlik Bürosu ve Rehber Öğretmeni ile ilişkilerin niteliği genel anlamda ele alınmıştır. Bu bölümde (10) madde yer alır.

Okul Rehberlik Bürosunun Etkinlikleri bölümünde; bu etkinliklerin ayrıntıları (35) madde halinde sıralanır. Öğrencilerin bu maddelerin hangilerinden yararlanabildiği tespit çalışılır.

### B. ARAŞTIRMANIN MODELİ

Araştırma bir alan tarama modelidir. Rehberlik Programı amaçlarının gerçekleştirilmesi konusunda öğrenci görüşlerinin anketlerle belirtilmesinden ibarettir.

Evren, Örneklem :

Araştırmanın evreni olarak Kocaeli İl Merkezi'ndeki (İzmit) tüm resmi ve özel liseler ile dengi okullar ele alınmıştır. Bunların sayısı Kocaeli Milli Eğitim Müdürlüğü'nün 1996-1997 öğretim yılı istatistiklerine göre 52'dir. Bu okullar içerisinde rehberlik bürosu bulunan 7 lise ve dengi okul Araştırma kapsamına dahil edilmiştir.

1. Örneklem seçilen grup ve özelliği: Örneklem seçilen okulların (liselerin) değişik türden ve değişik sosyo-ekonomik çevreden olmalarına dikkat edilmiştir. Sosyo-ekonomik çevrelerinin özelliği okul yöneticilerinin de görüşleri alınarak belirlenmiştir.

2. Örneklem okulları ve sosyo-ekonomik çevrelerinin özelliği aşağıda tablo halinde verilmiştir.

TABLO 1

#### Örneklem Okulları

1. İnkılap Lisesi (Orta sosyo-ekonomik)
2. Namık Kemal Lisesi (Alt sosyo-ekonomik)
3. Gazi Lisesi (Üst sosyo-ekonomik)
4. İzmit Anadolu Lisesi (Üst sosyo-ekonomik)
5. Kız Meslek Lisesi (Orta sosyo-ekonomik)
6. İzmit Endüstri Meslek Lisesi (Orta sosyo-ekonomik)
7. Şirintepe Endüstri Meslek Lisesi (Orta sosyo-ekonomik)

### **C. SINIRLILIKLAR**

Bu Araştırma Kocaeli İl Merkezi'ndeki (İzmit) 7 lise ve dengi okulun 14 sınıfındaki 9. sınıf öğrencilerinden (İzmit Anadolu Lisesinde hazırlık sınıfları) 532'siyle sınırlıdır.

### **D. ARAŞTIRMANIN UYGULANMASI ve SONUÇLARIN ANALİZİ**

Araştırma Anketleri Araştırmacı ile Araştırmada görev alan kişiler tarafından okullara gidilerek uygulanmıştır.

Uygulama sonunda anket formları uygulayıcı tarafından deneklerden (öğrencilerden) eksiksiz olarak toplanmıştır.

Verilerin Çözümü ve Yorumu :

Anket maddelerine verilen öğrenci yanıtları cinsiyete göre mekanik şekilde çetele tutularak değerlendirilmiştir.

Bu şekilde :

1. Sınıflar düzeyinde (her sınıf için) her maddeye verilen Evet, Hayır ve Yanıtsız'ların toplamı,

2. Okullar düzeyinde (her okul için) her maddeye verilen Evet, Hayır ve Yanıtsız'ların toplamı (Sınıflara ait sonuçlar birleştirilerek),

3. Tüm okullar düzeyinde (okulların toplamı) her maddeye verilen Evet, Hayır ve Yanıtsız'ların toplamı (okullara ait sonuçlar birleştirilerek),

Kız ve erkek öğrenciler için ayrı elde edilmiştir.

Bu işlemler sonucunda aşağıda belirtilen tablolar ve şekiller düzenlenmiştir.

Tablolar :

1. Örnekleme okulları ve sosyo-ekonomik durumları,
2. Öğrencilerin cinsiyetlerine göre dağılımı,
3. Öğrencilerin yaş durumu,
4. Annelerin eğitim durumu,
5. Babaların eğitim durumu,
6. Her madde bazında : a. Okullara göre, b. Cinsiyete göre öğrenci yanıtlarının dağılımı,

7. Cinsiyete göre genelde öğrenci yanıtlarının dağılımı,

8. Rehberlik etkinliklerinin gerçekleştirilme oranları (okullara göre),

Grafik :

1. Rehberlik Etkinliklerinin Gerçekleştirilme Oranları (okullara göre),

Şekiller :

1. Akademik lisede rehberlik hizmetlerinin etkinlik alanları,

2. Okul rehberlik örgütlenmesi.

Böylece toplam (96) tablo, (1) grafik ve (2) şekil elde edilmiştir. İşlemlerde mekanik yol, hesap makinası ve Intel Pentium Bilgisayar kullanılmıştır.

## E. TERMİNOLOJİ VE KISALTMALAR

**Eğitim Programı:** Varış'a göre; "Bir eğitim kurumunun çocuklar, gençler ve yetişkinler için sağladığı, Milli Eğitimin ve kurumun amaçlarının gerçekleşmesine dönük tüm faaliyetlerin yer aldığı" bir programdır.

**Öğretim Programı :** Okullarda bilgi ve becerinin eğitim programının amaçları doğrultusunda ve planlı bir şekilde kazandırılmasına dönük programdır. (Varış, 1994.s.19).

**Rehberlik Programı :** Burada 167 Sayılı Rehberlik Hizmetleri Yönetmeliği çerçevesinde okulların kendi imkan ve şartlarına göre hazırlamaları gereken programdır.

**Rehberlik Bürosu :** 2946 Sayılı Özel Eğitime Muhtaç Çocuklar Kanunu ile 167 Sayılı Rehberlik Hizmetleri Yönetmeliği uyarınca okullarda rehberlik etkinliklerini programlamak, yürütmek ve değerlendirmek üzere kurulan bürodur.

**Rehber Öğretmen :** Fakültelerin "Rehberlik ve Psikolojik Danışmanlık" ile benzer bölümlerinden en az lisans düzeyinde öğrenim görmüş ve Bakanlıkça okul rehberlik bürolarına atanması yapılmış elemandır.

**Sınıf Öğretmeni :** Okullarda bir sınıfın rehberlik çalışmalarından sorumlu öğretmendir.

**Öğretmen :** Okulda görevli herhangi bir branş (ders) öğretmenidir.

**Öğrenci :** Burada Araştırma kapsamında yer alan okul öğrencisidir.

**Üst Düzey Eğitim Yöneticisi :** Milli Eğitim Bakanlığı Merkez veya taşra örgütünde en az Şube Müdürü düzeyinde, Milli Eğitim Müdürü, Daire Başkanı, Genel Müdür veya daha üst düzeydeki yönetici.

**Okul Yöneticisi :** Okul müdürü veya müdür yardımcısı.

**Veli :** Araştırma kapsamında yer alan öğrencilerin velileri (anne-baba veya yakınları) dır.

**Bakanlık :** Burada Milli Eğitim Bakanlığı'dır.

**Kısaltmalar :**

A.B.D : Amerika Birleşik Devletleri

A.Ü : Ankara Üniversitesi

M.E.B : Milli Eğitim Bakanlığı; Milli Eğitim Basımevi (Kaynaklar bölümünde)

M.E.G.S.B. : Milli Eğitim Gençlik ve Spor Bakanlığı

R.A.M. : Rehberlik ve Araştırma Merkezi

Y.Ö.K. : Yüksek Öğretim Kurumu

E.M.L. : Endüstri Meslek Lisesi

E : Evet

H : Hayır

Y : Yanıtsız

f : Frekans

C : Cinsiyet

E. : Erkek

K : Kız

İlk. : İlkokul

P.D.R. : Eğitim Fakültelerinin "Rehberlik ve Psikolojik Danışma"

Bölgeleri

## F. SÜRE VE OLANAKLAR

Araştırmaya Ekim 1996'da başlanmıştır; Araştırma ile ilgili taramalar Haziran 1997'ye kadar sürmüştür; Anket uygulamaları Aralık 1996 ile Ocak 1997 arasında Araştırmacı ve Araştırmacıya yardımcı kişiler tarafından yapılmıştır.

Anketlerin ham bilgileri Nisan-Haziran 1997 arasında dökülerek istatistiksel olarak kodlanmış tablo ve grafikler haline getirilmiştir. Bunu takiben bilgilerin yorumuna geçilmiş, yorumlar Temmuz 1997'de tamamlanmıştır. Tez yazımına ise Temmuz 1997'de başlanmıştır ve Ağustos 1997'de bitirilmiştir.

Olanak olarak Araştırmacının Rehberlik ve Araştırma Merkezinde çalışması, bu Araştırmanın sonuçlanmasında önemli bir etkidir. Fakat bu resmi görev Araştırmanın sonuçlanmasında sürenin uzamasına neden olmuştur.

### III. BÖLÜM

#### BULGULAR VE YORUM

##### GİRİŞ

Bu bölümde Anket sonuçlarına göre elde edilen verilerin istatistiksel yorumlamaları ve elde edilen bulguları yer almaktadır. Okul rehberlik programlarında yer alan konuların gerçekleştirilmesi konusunda yapılan araştırmanın temel amaçlarının açıklanması ve eğitim-öğretim yönünden ele alınması bulgular ve yorumlarla yansız olarak yansıtılmaktadır.

II. Bölümde belirtilen Anketin ana ve alt başlıklarına III. Bölümde geniş olarak yer verilmektedir.

Araştırma Anketinin ilk grubunu oluşturan öğrencinin kişisel durumu ile ilgili yanıtlara bakılırsa elde edilen bulgular şöyledir.

##### A. KİŞİSEL BİLGİLER

Bu bölümde Ankete katılan öğrencilerle ilgili (6) (maddenin) yanıtları ele alınmaktadır. Öğrencini adı, soyadı ve sınıfı dışındaki maddelerin yanıtlarının değerlendirilmesine göre:

1. Ankete katılan öğrencilerin toplam sayısı : 532'dir. Bu öğrencilerin %59,4'ü erkeklerden, %40,6'sı da kızlardan oluşmaktadır.

**Tablo 2.** Öğrencilerin Cinsiyetlerine Göre Dağılımı

C	f	%
K	216	40,6
E	316	59,4
T	532	100,0

2. Öğrencilerin yaşlara göre dağılımı yüzde (%) olarak :

14 Yaş	:	18
15 Yaş	:	41
16 Yaş	:	20
17 Yaş	:	3
Yanıtsız	:	18'dir



Anket uygulaması yapılan 9. sınıflar ile hazırlık sınıflarının yaş grubunun normalde (15) olduğu düşünülürse bu yaşın üzerinde yer alan 16 ve 17 yaşlardaki öğrencilerin (%23) sınıf tekrarladıkları (sene kaybettikleri) sonucuna varılabilir. Bu da rehberlik açısından önemli bir sorun oluşturmaktadır. Bu sorunun eğitim-öğretim yönünden çözümü okul rehberlik bürolarının çalışmalarına bağlıdır.

Okullara ve cinsiyete göre öğrenci yaşlarına ilişkin yüzdeler :

a. 14 Yaş : İnkılap Lisesinde kızlar %17,5, erkekler %29; Namık Kemal Lisesinde kızlar %19, erkekler %5; Gazi Lisesinde kızlar %27, erkekler %20; Kız Meslek Lisesinde (sadece kız öğrencileri var) kızlar %36; İzmit Endüstri Meslek Lisesinde kızlar %50, erkekler %42'dir. (Tablo 3).

b. 15 Yaş : İnkılap Lisesi kızlar %47, erkekler %26; Namık Kemal Lisesinde kızlar %43, erkekler %28,5; Gazi Lisesinde kızlar %38, erkekler %51; İzmit Anadolu Lisesinde kızlar %38, erkekler %52; Kız Meslek Lisesinde kızlar %37; İzmit Endüstri Meslek Lisesinde kızlar %14, erkekler %61; Şirintepe Endüstri Meslek Lisesinde kızlar %50, erkekler %42'dir. (Tablo 3).

c. 16 Yaş : İnkılap Lisesinde kızlar %12, erkekler %24; Namık Kemal Lisesinde kızlar %24, erkekler %30; Gazi Lisesinde kızlar %15, erkekler %2; İzmit Anadolu Lisesinde kızlar %56, erkekler %38; Kız Meslek Lisesinde kızlar %16; İzmit Endüstri Meslek Lisesinde erkekler %13; Şirintepe Endüstri Meslek Lisesinde (bu yaşta kız öğrenci yok) erkekler %11'dir. (Tablo 3).

d. 17 Yaş : İnkılap Lisesinde kızlar %6, erkekler %9; Namık Kemal Lisesinde (bu yaşta kız öğrenci yok) erkekler %8; Gazi Lisesinde kızlar %2, erkekler %5; İzmit Anadolu Lisesi ve Kız Meslek Lisesinde (bu yaşta öğrenci yok); İzmit Endüstri Meslek Lisesinde (bu yaşta kız öğrenci yok) erkekler %2; Şirintepe Endüstri Meslek Lisesinde ( bu yaşta kız öğrenci yok) erkekler %5'dir. (Tablo 3).

e. Yanıt verilmediği için yaşları belli olmayan öğrencilerin okullara göre dağılımı :

İnkılap Lisesinde kızlar %17,5 , erkekler %12; Namık Kemal Lisesinde kızlar %14, erkekler %28,5; Gazi Lisesinde kızlar %18, erkekler %22; İzmit Anadolu Lisesinde kızlar %6, erkekler %10; Kız Meslek Lisesinde kızlar %18, İzmit Endüstri Meslek

Lisesinde kızlar %57, erkeler %13; Şirintepe Endüstri Meslek Lisesinde kızlar %33, erkekler %21'dir. (Tablo 3).

f. Okulların genelinde : 14 Yaşındaki kız öğrencilerin oranı %25, erkek öğrencilerin %14; 15 yaşındaki kız öğrencilerin oranı %39, erkek öğrencilerin %43; 16 ve 17 yaşındaki kız öğrencilerin oranı %22, erkek öğrencilerin %24'dür. (Tablo 3).

Buna göre kız öğrencilerinin yaşlarının erkek öğrencilerin yaşlarına oranla daha küçük oldukları görülmektedir. Bu durum rehberliğin erkek öğrenciler için önemini vurgular.

**Tablo 3. Öğrenci Yaşları**

Okullar	Cinsiyet	f ve %	YAŞ DURUMU					
			13	14	15	16	17	Y
İnkılap Lisesi	K	f	--	3	8	2	1	3
		%	--	17,5	47	12	6	17,5
	E	f	--	12	11	10	4	5
		%	--	29	26	24	9	12
Namık Kemal Lisesi	K	f	--	4	9	5	--	3
		%	--	19	43	24	--	14
	E	f	--	3	18	19	5	18
		%	--	5	28,5	30	8	28,5
Gazi Lisesi	K	f	--	16	23	9	1	11
		%	--	27	38	15	2	18
	E	f	--	8	21	1	2	9
		%	--	20	51	2	5	22
Anadolu Lisesi	K	f	--	--	12	18	--	2
		%	--	--	38	56	--	6
	E	f	--	--	22	16	--	4
		%	--	--	52	38	--	10
Kız Meslek Lisesi	K	f	2	26	27	12	--	6
		%	3	36	37	16	--	18
	E	f	--	--	--	--	--	--
		%	--	--	--	--	--	--
Endüstri Meslek Lisesi	K	f	--	2	1	--	--	4
		%	--	29	14	--	--	57
	E	f	--	5	28	6	1	6
		%	--	11	61	13	2	13
Şirintepe Endüstri Meslek Lisesi	K	f	1	--	3	--	--	2
		%	17	--	50	--	--	33
	E	f	--	17	35	9	4	17
		%	--	21	42	11	5	21
TOPLAM	K	f	3	51	83	46	2	31
		%	1	24	39	21	1	14
	E	f	--	45	135	61	16	59
		%	--	14	43	19	5	19
TOPLAM		f	3	96	218	107	18	90
		%	--	18	41	20	3	18

3. Ankete katılan öğrencilerin annelerinin eğitim düzeyine göre dağılımı yüzde (%) olarak :

Okur-yazar ve ilkokul	:	57
Orta ve lise	:	27
Yüksek	:	9
Yanıtız	:	7'dir.

Annenin eğitim düzeyi ile ailenin sosyo-ekonomik yapısı arasında bir paralellik olduğu düşünülürse genelde öğrencilerin büyük kısmının orta ve alt sosyo-ekonomik kesim içinde yer aldığı söylenebilir.

Okullara ve cinsiyete göre öğrencilerin anne eğitimlerine ilişkin yüzdeler :

a. Okur-yazar ve ilkokul : İnkılâp Lisesinde kızlar %41, erkekler %72; Namık Kemal Lisesinde kızlar %72, erkekler %71; Gazi Lisesinde kızlar %50, erkekler %36; Anadolu Lisesinde kızlar %9, erkekler %12; Kız Meslek Lisesinde kızlar %75; İzmit Endüstri Meslek Lisesinde kızlar %72, erkekler %63; Şirintepe Endüstri Meslek Lisesi (bu grupta kız öğrenci annesi yok) erkekler % 7'dir. (Tablo 4).

b. Orta ve lise : İnkılâp Lisesinde kızlar %35, erkekler %19; Namık Kemal Lisesinde kızlar %19, erkekler %18; Gazi Lisesinde kızlar %38, erkekler %32; İzmit Anadolu Lisesinde kızlar %47, erkekler %47; Kız Meslek Lisesinde kızlar, %21; İzmit Endüstri Meslek Lisesinde (bu grupta kız öğrenci annesi yok) erkekler %24; Şirintepe Endüstri Meslek Lisesinde (bu grupta kız öğrenci annesi yok) erkekler %14'tür. (Tablo 4).

c. Yüksek : İnkılâp Lisesinde kızlar %6, erkekler %2; Namık Kemal Lisesinde (bu grupta kız öğrenci annesi yok) erkekler %3; Gazi Lisesinde kızlar %7, erkekler %17; İzmit Anadolu Lisesinde kızlar %41, erkekler %36; Kız Meslek Lisesinde (bu grupta öğrenci annesi yok) ;İzmit Endüstri Meslek Lisesinde kızlar %14, erkekler %2'dir. Şirintepe Endüstri Meslek Lisesinde bu grupta öğrenci annesi bulunmamaktadır. (Tablo 4).

Araştırmada elde edilen sonuçlara göre anne eğitiminin en üst düzeyde olduğu okul İzmit Anadolu Lisesidir. Gazi Lisesi ile İzmit Endüstri Meslek Lisesi Anadolu Lisesini izlerler.

**Tablo 4. Anne Eğitimi**

OKULLAR	CİNSİYET	f ve %	ANNE EĞİTİMİ			
			Okur-Yazar ve ilk.	Orta ve Lise	Yüksek	Yanıtsız
İnkılâp Lisesi	K	f	7	6	1	3
		%	41	35	6	18
	E	f	30	8	1	3
		%	72	19	2	7
Namık Kemal Lisesi	K	f	15	4	--	2
		%	72	19	--	9
	E	f	45	11	2	5
		%	71	18	3	8
Gazi Lisesi	K	f	30	23	4	3
		%	50	38	7	5
	E	f	15	17	7	2
		%	36	42	17	5
Anadolu Lisesi	K	f	3	15	13	1
		%	9	47	41	3
	E	f	5	20	15	2
		%	12	47	36	5
Kız Meslek Lisesi	K	f	55	15	--	3
		%	75	21	--	4
	E	f	--	--	--	--
		%	--	--	--	--
Endüstri Meslek Lisesi	K	f	5	--	1	1
		%	72	--	14	14
	E	f	29	11	1	5
		%	63	24	2	11
Sirintepe Endüstri Meslek Lisesi	K	f	5	--	--	1
		%	83	--	--	17
	E	f	63	12	--	7
		%	77	14	--	9
TOPLAM	K	f	120	63	19	14
		%	55	29	9	7
	E	f	187	79	26	24
		%	59	25	8	8
TOPLAM		f	307	142	45	38
		%	57	27	9	7

4. Ankete katılan öğrencilerin babalarının eğitim düzeyine göre dağılımı yüzde (%) olarak :

Okur-yazar ve ilkököl	:	38
Orta ve lise	:	39
Yüksek	:	18
Yanıtsız	:	5'tir.

Öğrenci babalarının, annelere oranla daha üst bir eğitim düzeyine sahip oldukları Tablo 5 ve Tablo 6'nın incelenmesinden anlaşılmaktadır. Ancak bu durum

anne eğitimine göre öğrencilerin sosyo-ekonomik konumlarına ilişkin yargımızı çok fazla değiştirecek düzeyde görülmemektedir.

Okullara ve cinsiyete göre öğrencilerin baba eğitimlerine ilişkin yüzdeler:

a. Okur-yazar ve ilköğretim : İnkılâp Lisesinde kızlar %41, erkekler %40; Namık Kemal Lisesinde kızlar %57, erkekler %52; Gazi Lisesinde kızlar %23, erkekler %24; İzmit Anadolu Lisesinde kızlar %6, erkekler %5; Kız Meslek Lisesinde kızlar %56; İzmit Endüstri Meslek Lisesinde kızlar %14, erkekler %46; Şirintepe Endüstri Meslek Lisesinde kızlar %50, erkekler %45'tir. (Tablo 5).

b. Orta ve Lise : İnkılâp Lisesinde kızlar %41, erkekler %43; Namık Kemal Lisesinde kızlar %38, erkekler %40; Gazi Lisesinde kızlar %60, erkekler %49; İzmit Anadolu Lisesinde kızlar %19, erkekler %26; Kız Meslek Lisesinde kızlar %33; İzmit Endüstri Meslek Lisesinde kızlar %28, erkekler %35; Şirintepe Endüstri Meslek Lisesinde kızlar %33, erkekler %39'dur. (Tablo 5).

c. Yüksek : İnkılâp Lisesinde kızlar %6, erkekler %12; Namık Kemal Lisesinde kızlar %5, erkekler %3; Gazi Lisesinde kızlar %15, erkekler %22; İzmit Anadolu Lisesinde kızlar %66, erkekler %62; Kız Meslek Lisesinde kızlar %7; İzmit Endüstri Meslek Lisesinde kızlar %29, erkekler %17; Şirintepe Endüstri Meslek Lisesinde kızlar %17, erkekler %7'dir. (Tablo 5).

Araştırmada elde edilen sonuçlara göre baba eğitiminin en üst düzeyde olduğu okul İzmit Anadolu Lisesidir. Gazi Lisesi ile İzmit Endüstri Meslek Lisesi Anadolu Lisesini izlerler.

**Tablo 5. Baba Eğitimi**

OKULLAR	CİNSİYET	f ve %	BABA EĞİTİMİ			
			Okur-Yazar ve İlk.	Orta ve Lise	Yüksek	Yanıtsız
İnkılâp Lisesi	K	f	7	7	1	2
		%	41	41	6	12
	E	f	17	18	5	2
		%	40	43	12	5
Namık Kemal Lisesi	K	f	12	8	1	—
		%	57	38	5	—
	E	f	33	25	2	3
		%	52	40	3	5
Gazi Lisesi	K	f	14	36	9	1
		%	23	60	15	2
	E	f	10	20	9	2
		%	24	49	22	5
Anadolu Lisesi	K	f	2	6	21	3
		%	6	19	66	9
	E	f	2	12	26	2
		%	5	28	62	5
Kız Meslek Lisesi	K	f	41	24	5	3
		%	56	33	7	4
	E	f	—	—	—	—
		%	—	—	—	—
Endüstri Meslek Lisesi	K	f	1	2	2	2
		%	14	28	29	29
	E	f	21	16	8	1
		%	46	35	17	2
Sirintepe Endüstri Meslek Lisesi	K	f	3	2	1	—
		%	50	33	17	—
	E	f	40	32	6	4
		%	49	39	7	5
TOPLAM	K	f	80	85	40	11
		%	37	40	18	5
	E	f	123	123	56	14
		%	39	39	18	4
TOPLAM		f	203	208	96	25
		%	38	39	18	5

**B. OKUL REHBERLİK BÜROSU İLE İLİŞKİLER**

Bu bölümde Ankete katılan öğrencilerle ilgili (10) maddenin yanıtları ele alınmaktadır. Bu maddelere verilen yanıtların sonuçları aşağıda verilmektedir.

**1. Okulda Rehberlik Bürosu Olduğunun Bilinmesi :**

a. Ankete katılan öğrenciler %83 oranında okullarında Rehberlik Bürosu olduğundan haberdardır. %17 oranında okullarında Rehberlik Bürosu olmadığını belirtmişlerdir. (Tablo 6).

Rehberlik Bürosundan haberdar olan öğrencilerin en yoğun olduğu okullar %96 ile Namık Kemal Lisesi ve Kız Meslek Lisesi olarak bulunmuştur. Bunları sıra ile İzmit Endüstri Meslek ve Şirintepe Endüstri Meslek Liseleri (%87), Gazi Lisesi (%79), İnkılâp Lisesi (%76) ve İzmit Anadolu Lisesi (%54) izlemektedir. (Tablo 6).

b. Sınav sonucu öğrenci alan ve anne-babalarının eğitim düzeyi yüksek olan İzmit Anadolu Lisesi öğrencilerinin rehberliğe olan ilgilerinin azlığı, aile ortamında bu ilgiyi görmüş olmaları ile açıklanabilir, düşüncesindeyiz.

c. Kız öğrencilerin Rehberlik Bürosundan haberdar olma oranı %84, erkek öğrencilerin ise %82'dir. (Tablo7).

**Tablo 6.** Okul Rehberlik Bürosunun Bilinmesi (Okullara Göre)

OKULLAR	E		H		Y	
	f	%	f	%	f	%
İnkılâp Lisesi	45	76	14	24	—	—
Namık Kemal Lisesi	81	96	3	4	—	—
Gazi Lisesi	80	79	21	21	—	—
İzmit Anadolu Lisesi	40	54	34	46	—	—
Kız Meslek Lisesi	70	96	2	3	1	1
İzmit E. M. L.	46	87	7	13	—	—
Şirintepe E.M.L.	77	87	11	13	—	—
TOPLAM	439	83	92	17	1	—

**Tablo 7.** Okul Rehberlik Bürosunun Bilinmesi (Cinsiyete Göre)

C	E		H		Y	
	f	%	f	%	f	%
K	181	84	34	16	1	—
E	258	82	58	18	—	—

## 2. Okulda Rehber Öğretmen Olduğunun Bilinmesi :

a. Ankete katılan öğrenciler %95 oranında okullarında Rehber Öğretmen olduğundan haberdardır. %5 oranında bu konuda bilgilerinin olmadığını belirtmişlerdir. (Tablo 8).

Okullarında Rehber Öğretmen olduğundan haberdar olan öğrencilerin en yoğun olduğu okul %100 ile İnkılâp Lisesi olarak bulunmuştur. Bunu sıra ile Kız Meslek Lisesi (% 99), Namık Kemal Lisesi (% 99), İzmit Anadolu Lisesi (% 97), Gazi Lisesi (% 95), Şirintepe Endüstri Meslek Lisesi (% 91) ve İzmit Endüstri Meslek Lisesi (% 83) izlemektedir. (Tablo 8).

b. Kız öğrencilerin, okullarında rehber öğretmen olduğundan haberdar olma oranı % 98, erkek öğrencilerin ise % 93'tür. (Tablo 9)

**Tablo 8.** Okulda Rehber Öğretmen Olduğunun Bilinmesi (Okullara Göre)

OKULLAR	E		H		Y	
	f	%	f	%	f	%
İnkılâp Lisesi	59	100	--	--	--	--
Namık Kemal Lisesi	83	99	1	1	--	--
Gazi Lisesi	96	95	5	5	--	--
İzmit Anadolu Lisesi	72	97	2	3	--	--
Kız Meslek Lisesi	72	99	--	--	1	1
İzmit E.M.L.	44	83	9	17	--	--
Şirintepe E.M.L.	80	91	8	9	--	--
TOPLAM	506	95	25	5	1	--

**Tablo 9.** Okulda Rehber Öğretmen Olduğunun Bilinmesi (Cinsiyete Göre)

C	E		H		Y	
	f	%	f	%	f	%
K	212	98	3	2	1	--
E	294	93	22	7	--	--

### 3. Okul Rehberlik Bürosunun Yerinin Bilinmesi :

a. Ankete katılan öğrenciler %68 oranında okullarındaki Rehberlik Bürosunun yerini bildiklerini; %31 oranında bilmediklerini belirtmişlerdir. %1'i ise bu maddeyi yanıtsız bırakmışlardır. (Tablo 10).

Rehberlik Bürosunun yerini bilen öğrencilerin en yoğun olduğu okul %95 ile Kız Meslek Lisesi olarak bulunmuştur. Bunu sıra ile Namık Kemal Lisesi (%94), Şirintepe Endüstri Meslek Lisesi (%80), İnkılâp Lisesi (%64), Gazi Lisesi (%62), İzmit Anadolu Lisesi (%35) ve İzmit Endüstri Meslek Lisesi (%25) izlemektedir. (Tablo 10).

b. İzmit Anadolu Lisesi ve İzmit Endüstri Meslek Lisesindeki öğrencilerin yarısından çok daha fazlasının okullarındaki Rehberlik Bürosunun yerini bilmemeleri ilgi çekici görülmektedir.

c. Kız öğrencilerin, okullarındaki Rehberlik Bürosunun yerini bilme oranı %75, erkek öğrencilerin ise %64'tür. Bu, önemli bir farklılık olarak düşünülmektedir. (Tablo 11).



**Tablo 10.** Okul Rehberlik Bürosunun Yerinin Bilinmesi (Okullara Göre)

OKULLAR	E		H		Y	
	f	%	f	%	f	%
İnkılâp Lisesi	38	64	21	36	—	—
Namık Kemal Lisesi	80	94	2	3	2	3
Gazi Lisesi	63	62	38	38	—	—
İzmit Anadolu Lisesi	26	35	48	65	—	—
Kız Meslek Lisesi	69	95	3	4	1	1
İzmit E.M.L.	18	25	35	75	—	—
Şirintepe E.M. L.	70	80	16	18	2	2
TOPLAM	364	68	163	31	5	1

**Tablo 11.** Okul Rehberlik Bürosunun Yerinin Bilinmesi (Cinsiyete Göre)

C	E		H		Y	
	f	%	f	%	f	%
K	161	75	54	25	1	—
E	203	64	109	35	4	1

#### 4. Rehber Öğretmen ile Tanışma :

a. Ankete katılan öğrenciler %75 oranında okullarındaki rehber öğretmen ile tanıştıklarını; %23 oranında tanışmadıklarını belirtmişlerdir. %2'si ise bu maddeyi yanıtsız bırakmışlardır. (Tablo 12).

Okullarındaki rehber öğretmen ile tanışan öğrencilerin en yoğun olduğu okul %86 ile İnkılâp Lisesi olarak bulunmuştur. Bunu sıra ile Kız Meslek ve Şirintepe Endüstri Meslek Liseleri (%82), Gazi ve Namık Kemal Liseleri (%79), İzmit Anadolu Lisesi (%68) ve İzmit Endüstri Meslek Lisesi (%19) izlemektedir. (Tablo 12).

b. İzmit Endüstri Meslek Lisesindeki öğrencilerin beşte dördünden fazlasının, rehber öğretmenleri ile tanışmamış olmaları ilgi çekici bulunmuştur.

c. Kız öğrencilerin rehber öğretmenleri ile tanışma oranı %83, erkek öğrencilerin ise %70'dir. Bu, önemli bir farklılık olarak düşünülmektedir. (Tablo 13).

**Tablo 12.** Rehber Öğretmen ile Tanışma (Okullara Göre)

OKULLAR	E		H		Y	
	f	%	f	%	f	%
İnkılâp Lisesi	51	86	5	9	3	5
Namık Kemal Lisesi	66	79	15	18	3	3
Gazi Lisesi	80	79	21	21	—	—
İzmit Anadolu Lisesi	50	68	21	28	3	4
Kız Meslek Lisesi	67	92	5	7	1	1
İzmit E. M.L.	14	19	39	81	—	—
Şirintepe E.M.L.	72	82	15	17	1	1
TOPLAM	400	75	121	23	11	2

**Tablo 13.** Rehber Öğretmen ile Tanışma (Cinsiyete Göre)

C	E		H		Y	
	f	%	f	%	f	%
K	180	83	35	16	1	1
E	220	70	89	28	7	2

## 5. Okul Rehberlik Bürosunun Amaç ve İşlevlerinin Tanıtılması :

a. Ankete katılan öğrenciler %52 oranında okullarındaki Rehberlik Bürosunun amaç ve işlevlerinin kendilerine tanıtıldığını; %46 oranında tanıtılmadığını belirtmişlerdir. %2'si ise bu maddeyi yanıtsız bırakmışlardır. (Tablo 14).

Okullarındaki rehberlik bürosunun amaç ve işlevlerinin kendilerine tanıtıldığını belirten öğrencilerin en yoğun olduğu okul %86 ile Kız Meslek Lisesi olarak bulunmuştur. Bunu sırası ile Şirintepe Endüstri Meslek Lisesi (%80), İnkılâp Lisesi (%58), Namık Kemal Lisesi (%53), Gazi Lisesi (%42), İzmit Endüstri Meslek Lisesi (%22) ve İzmit Anadolu Lisesi (%11) izlemektedir. (Tablo 14).

b. Özellikle İzmit Anadolu Lisesindeki öğrencilerin çok büyük bir kısmının okullarındaki Rehberlik Bürosunun amaç ve işlevlerinin kendilerine tanıtılmadığını belirtmeleri ilginç bulunmuştur.

c. Kız öğrencilerin, okullarındaki Rehberlik Bürosunun amaç ve işlevlerinin kendilerine tanıtıldığını belirtme oranı %56, erkek öğrencilerin ise %50'dir. (Tablo 15).

**Tablo 14.** Okul Rehberlik Bürosunun Amaç ve İşlevlerinin Tanıtılması (Okullara Göre)

OKULLAR	E		H		Y	
	f	%	f	%	f	%
İnkılâp Lisesi	34	58	23	39	2	3
Namık Kemal Lisesi	45	53	35	42	4	5
Gazi Lisesi	42	42	59	58	--	--
İzmit Anadolu Lisesi	8	11	65	88	1	1
Kız Meslek Lisesi	63	86	7	10	3	4
İzmit E.M.L.	16	22	37	78	--	--
Şirintepe E.M.L.	70	80	17	19	1	1
TOPLAM	278	52	243	46	11	2

**Tablo 15.** Okul Rehberlik Bürosunun Amaç ve İşlevlerinin Tanıtılması (Cinsiyete Göre)

C	E		H		Y	
	f	%	f	%	f	%
K	121	56	92	42	3	2
E	157	50	154	49	5	1

## 6. Okul Rehberlik Bürosundan Yararlanma :

a. Ankete katılan öğrenciler %19 oranında okullarındaki Rehberlik Bürosundan yararlandıklarını; %79 oranında yararlanmadıklarını belirtmişlerdir. %2'si ise bu maddeyi yanıtsız bırakmışlardır. (Tablo 16).

Okullarındaki Rehberlik Bürosundan yararlandıklarını belirten öğrencilerin en yoğun olduğu okul %32 ile Kız Meslek Lisesi olarak bulunmuştur. Bunu sıra ile İnkılâp Lisesi (%27), Namık Kemal Lisesi (%25), Gazi Lisesi (%22), İzmit Anadolu Lisesi (%9), Şirintepe Endüstri Meslek Lisesi (%8) ve İzmit Endüstri Meslek Lisesi (%7) izlemektedir. (Tablo 16).

b. Kız öğrencilerin, okullarındaki Rehberlik Bürosundan yararlanma oranı %26, erkek öğrencilerin %14'tür. Bu, çok önemli bir farklılık olarak düşünülmektedir. (Tablo 17).

**Tablo 16.** Okul Rehberlik Bürosundan Yararlanma (Okullara Göre)

OKULLAR	E		H		Y	
	f	%	f	%	f	%
İnkılâp Lisesi	16	27	39	66	4	7
Namık Kemal Lisesi	21	25	61	73	2	2
Gazi Lisesi	22	22	79	78	—	—
İzmit Anadolu Lisesi	7	9	67	91	—	—
Kız Meslek Lisesi	23	32	49	67	1	1
İzmit E.M.L.	4	7	47	89	2	4
Şirintepe E.M.L.	7	8	79	90	2	2
TOPLAM	100	19	421	79	11	2

**Tablo 17.** Okul Rehberlik Bürosundan Yararlanma (Cinsiyete Göre)

C	E		H		Y	
	f	%	f	%	f	%
K	57	26	158	73	1	1
E	43	14	265	84	8	2

## 7. Sorunların Rehber Öğretmenle Paylaşılması :

a. Ankete katılan öğrencilerin %61 oranında sorunlarını rehber öğretmenleri ile paylaşabileceğini; %36 oranında paylaşamayacağını belirtmişlerdir. %3'ü ise bu maddeyi yanıtsız bırakmışlardır. (Tablo 18).

Sorunlarını rehber öğretmenleri ile paylaşabileceğini belirten öğrencilerin en yoğun olduğu okul %86 ile Kız Meslek Lisesi olarak bulunmuştur. Bunu sıra ile İnkılâp Lisesi (%83), Namık Kemal Lisesi (%65), Gazi Lisesi (%61), Şirintepe Endüstri Meslek Lisesi (%53), İzmit Endüstri Meslek Lisesi (%47) ve İzmit Anadolu Lisesi (%32) izlemektedir. (Tablo 18).

b. Özellikle İzmit Anadolu Lisesinde öğrencilerin ancak üçte birinin sorunlarını rehber öğretmenleri ile paylaşabileceklerini ifade etmeleri ilginç bulunmuştur.

c. Sorunlarını rehber öğretmenleri ile paylaşabileceklerini belirten kız öğrencilerin oranı %69, erkek öğrencilerin %55'dir. Bu, çok önemli bir farklılık olarak düşünülmektedir. (Tablo 19).

**Tablo 18.** Sorunların Rehber Öğretmenle Paylaşılması (Okullara Göre)

OKULLAR	E		H		Y	
	f	%	f	%	f	%
İnkılâp Lisesi	49	83	7	12	3	5
Namık Kemal Lisesi	55	65	26	31	3	4
Gazi Lisesi	62	61	37	37	2	2
İzmit Anadolu Lisesi	24	32	50	68	--	--
Kız Meslek Lisesi	63	86	8	11	2	3
İzmit E.M.L.	25	47	24	45	4	8
Şirintepe E.M. L.	47	53	37	42	4	5
TOPLAM	325	61	189	36	18	3

**Tablo 19.** Sorunların Rehber Öğretmenle Paylaşılması (Cinsiyete Göre)

C	E		H		Y	
	f	%	f	%	f	%
K	150	69	64	30	2	1
E	175	55	128	41	13	4

## 8. Sorunların Çözümünde Rehber Öğretmenlerden Destek Alınması :

a. Ankete katılan öğrenciler %24 oranında sorunlarının çözümünde rehber öğretmenlerinden destek aldıklarını; %72 oranında destek almadıklarını belirtmişlerdir. %4'ü ise bu maddeyi yanıtız bırakmışlardır. (Tablo 20).

Sorunlarının çözümünde rehber öğretmenlerinden destek aldıklarını belirten öğrencilerin en yoğun olduğu okul %46 ile İnkılâp Lisesi olarak bulunmuştur. Bunu sıra ile Kız Meslek Lisesi (%36), Gazi Lisesi (%32), Namık Kemal Lisesi (%30), Şirintepe Endüstri Meslek Lisesi (%14) ve İzmit Endüstri Meslek Lisesi (%6) izlemektedir. (Tablo 20).

b. Özellikle Endüstri Meslek Liselerindeki öğrencilerin çok büyük kısmının sorunlarının çözümünde rehber öğretmenlerinden destek alamadıklarını belirtmeleri dikkate değer bulunmuştur.

c. Sorunların çözümünde rehber öğretmenlerinden destek alan kız öğrencilerin oranı %30, erkek öğrencilerin %21'dir. Bu, oldukça önemli bir farklılık olarak düşünülmektedir. (Tablo 21).

**Tablo 20.** Sorunların Çözümünde Rehber Öğretmenlerden Destek Alınması (Okullara Göre)

OKULLAR	E		H		Y	
	f	%	f	%	f	%
İnkılâp Lisesi	27	46	29	49	3	5
Namık Kemal Lisesi	25	30	56	67	3	3
Gazi Lisesi	32	32	63	62	6	6
İzmit Anadolu Lisesi	5	7	69	93	—	—
Kız Meslek Lisesi	26	36	44	60	3	4
İzmit E.M.L.	3	6	48	90	2	4
Şirintepe E.M.L.	12	14	72	82	4	4
TOPLAM	130	24	381	72	21	4

**Tablo 21.** Sorunların Çözümünde Rehber Öğretmenlerden Destek Alınması (Cinsiyete Göre)

C	E		H		Y	
	f	%	f	%	f	%
K	64	30	149	69	3	1
E	66	21	239	76	11	3

### 9. Rehber Öğretmenin Sorunlara İlgili Duyması :

a. Ankete katılan öğrenciler %64 oranında rehber öğretmenlerinin sorunlarına ilgi duyduğunu; %31 oranında ilgi duymadığını belirtmişlerdir. %5'i ise bu maddeyi yanıtsız bırakmışlardır. (Tablo 22).

Sorunlarına ilgi duyulduğunu belirten öğrencilerin en yoğun olduğu okul %88 ile İnkılâp Lisesi olarak bulunmuştur. Bunu sıra ile Kız Meslek Lisesi (%81), Namık Kemal Lisesi (%71), Gazi Lisesi (%66), Şirintepe Endüstri Meslek Lisesi (%65), İzmit Anadolu Lisesi (%42) ve İzmit Endüstri Meslek Lisesi (%30) izlemektedir. (Tablo 22).

b. Sorunlarına ilgi duyulduğunu belirten kız öğrencilerin oranı %65, erkek öğrencilerin %64'dür. (Tablo 23).

**Tablo 22.** Rehber Öğretmenin Sorunlara İlgili Duyması (Okullara Göre)

OKULLAR	E		H		Y	
	f	%	f	%	f	%
İnkılâp Lisesi	52	88	4	7	3	5
Namık Kemal Lisesi	60	71	20	24	4	5
Gazi Lisesi	67	66	34	34	—	—
İzmit Anadolu Lisesi	31	42	39	53	4	5
Kız Meslek Lisesi	59	81	11	15	3	4
İzmit E.M.L.	16	30	31	59	6	11
Şirintepe E.M.L.	57	65	23	26	8	9
TOPLAM	342	64	162	31	28	5

**Tablo 23.** Rehber Öğretmenin Sorunlara İlgili Duyması (Cinsiyete Göre)

C	E		H		Y	
	f	%	f	%	f	%
K	140	65	73	34	3	1
E	211	67	87	27	18	6

## 10.Rehber Öğretmenin Sorunlara Çözüm Üretmesi :

a. Ankete katılan öğrenciler %62 oranında rehber öğretmenlerinin sorunlarına çözüm üretebildiklerini; %33 oranında çözüm üretilemediklerini belirtmişlerdir. %5'i ise bu maddeyi yanıtızsız bırakmışlardır. (Tablo 24).

Rehber öğretmenlerinin sorunlarına çözüm üretebildiklerini belirten öğrencilerin en yoğun olduğu okul %81 ile Kız Meslek Lisesi olarak bulunmuştur. Bunu sıra ile İnkılâp Lisesi (%80), Namık Kemal Lisesi (%75), Şirintepe Endüstri Meslek Lisesi (%65), Gazi Lisesi (%60), İzmit Endüstri Meslek ve İzmit Anadolu Liseleri (%32) izlemektedir. (Tablo 24).

b. Sorunlarına çözüm üretilmediğini belirten kız ve erkek öğrencilerin oranı aynıdır (%62). (Tablo 25).

**Tablo 24.** Rehber Öğretmenin Sorunlara Çözüm Üretmesi (Okullara Göre)

OKULLAR	E		H		Y	
	f	%	f	%	f	%
İnkılâp Lisesi	47	80	8	13	4	7
Namık Kemal Lisesi	63	75	18	21	3	4
Gazi Lisesi	61	60	39	39	1	1
İzmit Anadolu Lisesi	24	32	48	65	2	3
Kız Meslek Lisesi	59	81	12	16	2	3
İzmit E.M.L.	17	32	29	55	7	13
Şirintepe E.M.L.	57	65	25	28	6	7
TOPLAM	328	62	179	33	25	5

**Tablo 25.** Rehber Öğretmenin Sorunlara Çözüm Üretmesi (Cinsiyete Göre)

C	E		H		Y	
	f	%	f	%	f	%
K	133	62	81	37	2	1
E	195	62	105	33	16	5

## C. OKUL REHBERLİK BÜROSUNUN ETKİNLİKLERİ

Bu bölümde Ankete katılan öğrencilerle ilgili (35) maddenin yanıtları ele alınmaktadır. Bu maddelere verilen yanıtların sonuçları aşağıda verilmektedir.

### 1. Okulun ve Yakın Çevrenin Tanıtılması :

a. Ankete katılan öğrenciler %28 oranında rehber öğretmenlerinin kendilerine okullarını ve yakın çevrelerini tanıttıklarını; %71 oranında tanıtmadıklarını belirtmişlerdir. %1'i ise bu maddeyi yanıtızsız bırakmışlardır. (Tablo 26).

Rehber öğretmenlerinin kendilerine okullarını ve yakın çevrelerini tanıttıklarını belirten öğrencilerin en yoğun olduğu okul %62 ile Kız Meslek Lisesi olarak bulunmuştur. Bunu sıra ile Gazi Lisesi (%41), Şirintepe Endüstri Meslek Lisesi (%26), İnkılâp Lisesi (%24), Namık Kemal Lisesi (%21), İzmit Endüstri Meslek Lisesi (%15) ve İzmit Anadolu Lisesi (%0) izlemektedir. (Tablo 26).

b. İzmit Anadolu Lisesinde hiçbir öğrencinin bu maddeye olumlu yanıt vermemesi son derece dikkat çekici bir durum olarak görülmektedir.

c. Kendilerine okullarının ve yakın çevrelerinin tanıtıldığını belirten kız öğrencilerin oranı %37, erkek öğrencilerin %25'dir. (Tablo 27). Bu, çok önemli bir farklılık olarak düşünülmektedir.

**Tablo 26.** Okulun ve Yakın Çevrenin Tanıtılması (Okullara Göre)

OKULLAR	E		H		Y	
	f	%	f	%	f	%
İnkılâp Lisesi	14	24	44	74	1	2
Namık Kemal Lisesi	18	21	66	79	—	—
Gazi Lisesi	41	41	60	59	—	—
İzmit Anadolu Lisesi	—	—	74	100	—	—
Kız Meslek Lisesi	45	62	27	37	1	1
İzmit E.M.L.	8	15	45	85	—	—
Şirintepe E.M.L.	23	26	64	73	1	1
TOPLAM	149	28	380	71	3	1

**Tablo 27.** Okulun ve Yakın Çevrenin Tanıtılması (Cinsiyete Göre)

C	E		H		Y	
	f	%	f	%	f	%
K	79	37	136	63	1	—
E	78	25	236	75	2	—

## 2. Öğretim Programı Konusunda Bilgi Verilmesi :

a. Ankete katılan öğrenciler %52 oranında rehber öğretmenlerinin kendilerine öğretim programı konusunda bilgi verdiklerini; %47 oranında bilgi vermediklerini belirtmişlerdir. %1'i ise bu maddeyi yanıtsız bırakmışlardır. (Tablo 28).

Rehber öğretmenlerin kendilerine öğretim programı konusunda bilgi verdiklerini belirten öğrencilerin en yoğun olduğu okul (%84) ile Kız Meslek Lisesi olarak bulunmuştur. Bunu sırası ile Gazi Lisesi (%82), Namık Kemal Lisesi (%50), İnkılâp ve Şirintepe Endüstri Meslek Liseleri (%49), İzmit Endüstri Meslek Lisesi (%17) ve İzmit Anadolu Lisesi (%14) izlemektedir. (Tablo 28).

b. İzmit Endüstri Meslek Lisesi ile İzmit Anadolu Lisesinde öğrencilerin büyük çoğunluğunun bu maddeye olumlu yanıt vermemeleri dikkat çekici olarak görülmektedir.

c. Kendilerine öğretim programları konusunda bilgi verildiğini belirten kız öğrencilerin oranı %66, erkek öğrencilerin %42'dir. Bu, çok önemli bir farklılık olarak düşünülmektedir. (Tablo 29).

**Tablo 28. Öğretim Programı Konusunda Bilgi Verilmesi (Okullara Göre)**

OKULLAR	E		H		Y	
	f	%	f	%	f	%
İnkılâp Lisesi	29	49	29	49	1	2
Namık Kemal Lisesi	42	50	41	49	1	1
Gazi Lisesi	83	82	18	18	--	--
İzmit Anadolu Lisesi	10	14	64	86	--	--
Kız Meslek Lisesi	61	84	12	16	--	--
İzmit E.M.L.	9	17	44	83	--	--
Şirintepe E.M.L.	43	49	44	50	1	1
TOPLAM	277	52	252	47	3	1

**Tablo 29. Öğretim Programı Konusunda Bilgi Verilmesi (Cinsiyete Göre)**

C	E		H		Y	
	f	%	f	%	f	%
K	143	66	73	34	--	--
E	135	42	178	57	3	1

### 3. Not Sistemi Konusunda Bilgi Verilmesi :

a. Ankete katılan öğrenciler %56 oranında rehber öğretmenlerinin kendilerine not sistemi konusunda bilgi verdiklerini, %44 oranında vermediklerini belirtmişlerdir. (Tablo 30).

Rehber öğretmenlerin kendilerine not sistemi konusunda bilgi verdiklerini belirten öğrencilerin en yoğun olduğu okul %89 ile Kız Meslek Lisesi olarak bulunmuştur. Bunu Gazi Lisesi (%87), Namık Kemal Lisesi (%65), İnkılâp Lisesi (%39), İzmit Endüstri Meslek Lisesi (%34), İzmit Anadolu Lisesi (%31) ve Şirintepe Endüstri Meslek Lisesi (%30) izlemektedir. (Tablo 30).

b. Kendilerine not sistemi konusunda bilgi verildiğini belirten kız öğrencilerin oranı %75, erkek öğrencilerin %45'dir. Bu, çok önemli bir farklılık olarak görülmektedir. (Tablo 31).



**Tablo 30.** Not Sistemi Konusunda Bilgi Verilmesi (Okullara Göre)

OKULLAR	E		H		Y	
	f	%	f	%	f	%
İnkılâp Lisesi	23	39	35	59	1	2
Namık Kemal Lisesi	55	65	29	35	--	--
Gazi Lisesi	88	87	13	13	--	--
İzmit Anadolu Lisesi	23	31	51	69	--	--
Kız Meslek Lisesi	65	89	8	11	--	--
İzmit E.M.L.	18	34	35	66	--	--
Şirintepe E.M.L.	26	30	61	69	1	1
TOPLAM	298	56	232	44	2	--

**Tablo 31.** Not Sistemi Konusunda Bilgi Verilmesi (Cinsiyete Göre)

C	E		H		Y	
	f	%	f	%	f	%
K	162	75	54	25	--	--
E	143	45	171	54	2	1

#### 4. Ortak ve Seçmeli Dersler Konusunda Bilgi Verilmesi :

a. Ankete katılan öğrenciler %39 oranında rehber öğretmenlerinin kendilerine ortak ve seçmeli dersler konusunda bilgi verdiklerini; % 60 oranında bilgi vermediklerini belirtmişlerdir. %1'i ise bu maddeyi yanıtız bırakmışlardır. (Tablo 32).

Rehber öğretmenlerinin kendilerine ortak ve seçmeli dersler konusunda bilgi verdiklerini belirten öğrencilerin en yoğun olduğu okul %70 ile Kız Meslek Lisesi olarak bulunmuştur. Bunu sıra ile Gazi Lisesi (%52), Namık Kemal Lisesi (%40), İnkılâp Lisesi (%32), İzmit Anadolu Lisesi(%28), İzmit Endüstri Meslek Lisesi(%23) ve Şirintepe Endüstri Meslek Lisesi (%18) izlemektedir. (Tablo 32).

b. Kendilerine ortak ve seçmeli dersler konusunda bilgi verildiğini belirten kız öğrencilerin oranı %56, erkek öğrencilerin %29'dur. Bu, çok önemli farklılık olarak görülmektedir. (Tablo 33).

**Tablo 32.** Ortak ve Seçmeli Dersler Konusunda Bilgi Verilmesi (Okullara Göre)

OKULLAR	E		H		Y	
	f	%	f	%	f	%
İnkılâp Lisesi	19	32	38	65	2	3
Namık Kemal Lisesi	34	40	50	60	--	--
Gazi Lisesi	53	52	46	46	2	2
İzmit Anadolu Lisesi	21	28	52	71	1	1
Kız Meslek Lisesi	51	70	20	27	2	3
İzmit E.M.L.	12	23	41	77	--	--
Şirintepe E.M.L.	16	18	71	81	1	1
TOPLAM	206	39	318	60	8	1

**Tablo 33.** Ortak ve Seçmeli Dersler Konusunda Bilgi Verilmesi (Cinsiyete Göre)

C	E		H		Y	
	f	%	f	%	f	%
K	121	56	93	43	2	1
E	92	29	219	69	5	2

### 5. Sınav Yönetmeliği Konusunda Bilgi Verilmesi :

a. Ankete katılan öğrenciler %40 oranında rehber öğretmenlerin kendilerine Sınav Yönetmeliği konusunda bilgi verdiklerini; %58 oranında vermediklerini belirtmişlerdir. %2'si ise bu maddeyi yanıtız bırakmışlardır. (Tablo 34).

Rehber öğretmenlerinin kendilerine Sınav Yönetmeliği konusunda bilgi verdiklerini belirten öğrencilerin en yoğun olduğu okul %74 ile Kız Meslek Lisesi olarak bulunmuştur. Bunu sıra ile Gazi Lisesi (%53), Namık Kemal Lisesi (47), İzmit Anadolu ve Endüstri Meslek Liseleri (%28), İnkılâp Lisesi (%24) ve Şirintepe Endüstri Meslek Lisesi (%22) izlemektedir. (Tablo 34).

b. Kendilerine Sınav Yönetmeliği konusunda bilgi verildiğini belirten kız öğrencilerin oranı %55, erkek öğrencilerin %32'dir. Bu, çok önemli bir farklılık olarak görülmektedir. (Tablo 35).

**Tablo 34.** Sınav Yönetmeliği Konusunda Bilgi Verilmesi (Okullara Göre)

OKULLAR	E		H		Y	
	f	%	f	%	f	%
İnkılâp Lisesi	14	24	44	74	1	2
Namık Kemal Lisesi	39	47	43	51	2	2
Gazi Lisesi	54	53	46	46	1	1
İzmit Anadolu Lisesi	21	28	53	72	--	--
Kız Meslek Lisesi	54	74	16	22	3	4
İzmit E.M.L.	15	28	38	72	--	--
Şirintepe E.M.L.	19	22	67	76	2	2
TOPLAM	216	40	307	58	9	2

**Tablo 35.** Sınav Yönetmeliği Konusunda Bilgi Verilmesi (Cinsiyete Göre)

C	E		H		Y	
	f	%	f	%	f	%
K	119	55	94	44	3	1
E	102	32	211	67	3	1

## 6. Disiplin Yönetmeliği Konusunda Bilgi Verilmesi :

a. Ankete katılan öğrenciler %46 oranında rehber öğretmenlerinin kendilerine Disiplin Yönetmeliği konusunda bilgi verdiklerini; %53 oranında bilgi vermediklerini belirtmişlerdir. %1'i ise bu maddeyi yanıtsız bırakmışlardır. (Tablo 36).

Rehber öğretmenlerin kendilerine Disiplin Yönetmeliği ile ilgili bilgi verdiklerini belirten öğrencilerin en yoğun olduğu okul %86 ile Kız Meslek Lisesi olarak bulunmuştur. Bunu sıra ile Gazi Lisesi (%58), Namık Kemal Lisesi (%54), İnkılâp Lisesi (%39), Şirintepe Endüstri Meslek Lisesi (%34), İzmit Anadolu Lisesi (%20) ve İzmit Endüstri Meslek Lisesi (%19) izlemektedir. (Tablo 36).

b. Kendilerine Disiplin Yönetmeliği konusunda bilgi verildiğini belirten kız öğrencilerin oranı %62, erkek öğrencilerin %37'dir. Bu, çok önemli bir farklılık olarak görülmektedir. (Tablo 37).

**Tablo 36.** Disiplin Yönetmeliği Konusunda Bilgi Verilmesi (Okullara Göre)

OKULLAR	E		H		Y	
	f	%	f	%	f	%
İnkılâp Lisesi	23	39	35	59	1	2
Namık Kemal Lisesi	45	54	39	46	--	--
Gazi Lisesi	59	58	41	41	1	1
İzmit Anadolu Lisesi	15	20	59	80	--	--
Kız Meslek Lisesi	63	86	8	11	2	3
İzmit E.M.L.	10	19	43	81	--	--
Şirintepe E.M.L.	30	34	56	64	2	2
TOPLAM	245	46	281	53	6	1

**Tablo 37.** Disiplin Yönetmeliği Konusunda Bilgi Verilmesi (Cinsiyete Göre)

C	E		H		Y	
	f	%	f	%	f	%
K	134	62	80	37	2	1
E	117	37	197	62	2	1

## 7. Sınava Hazırlanma ve Sınav Kaygısı Konusunda Bilgi Verilmesi :

a. Ankete katılan öğrenciler %33 oranında rehber öğretmenlerinin kendilerine sınava hazırlanma ve sınav kaygısı konusunda bilgi verdiklerini; %66 oranında bilgi vermediklerini belirtmişlerdir. %1'i ise bu soruyu yanıtsız bırakmışlardır. (Tablo 38).

Rehber öğretmenlerinin kendilerine sınava hazırlanma ve sınav kaygısı konusunda bilgi verdiklerini belirten öğrencilerin en yoğun olduğu okul %51 ile Kız

Meslek Lisesi olarak bulunmuştur. Bunu sıra ile Gazi Lisesi (%49), Şirintepe Endüstri Meslek Lisesi (%35), İnkılâp Lisesi (%31), Namık Kemal Lisesi (%28), İzmit Endüstri Meslek Lisesi (%13) ve İzmit Anadolu Lisesi (%12) izlemektedir. (Tablo 38).

b. Özellikle İzmit Endüstri Meslek Lisesi ile İzmit Anadolu Lisesindeki öğrencilerin büyük çoğunluğunun bu maddeye olumlu yanıt vermemeleri dikkat çekici olarak görülmektedir.

c. Kendilerine sınava hazırlanma ve sınav kaygısı konusunda bilgi verildiğini belirten kız öğrencilerin oranı %36, erkek öğrencilerin %30'dur. Bu, önemli bir farklılık olarak görülmektedir. (Tablo 39).

**Tablo 38.** Sınava Hazırlanma ve Sınav Kaygısı Konusunda Bilgi Verilmesi (Okullara Göre)

OKULLAR	E		H		Y	
	f	%	f	%	f	%
İnkılâp Lisesi	18	31	41	69	--	--
Namık Kemal Lisesi	24	29	60	71	--	--
Gazi Lisesi	49	49	51	51	1	1
İzmit Anadolu Lisesi	9	12	65	88	--	--
Kız Meslek Lisesi	37	51	34	46	2	3
İzmit E.M.L.	7	13	46	87	--	--
Şirintepe E.M.L.	31	35	57	65	--	--
TOPLAM	177	33	352	66	3	1

**Tablo 39.** Sınava Hazırlanma ve Sınav Kaygısı Konusunda Bilgi Verilmesi (Cinsiyete Göre)

C	E		H		Y	
	f	%	f	%	f	%
K	78	36	136	63	2	1
E	94	30	222	70	--	--

## 8. Verimli Ders Çalışma Yöntemleri Konusunda Bilgi Verilmesi :

a. Ankete katılan öğrenciler %45 oranında rehber öğretmenlerinin kendilerine verimli ders çalışma yöntemleri konusunda bilgi verdiklerini; %54 oranında bilgi vermediklerini belirtmişlerdir. %1'i ise bu maddeyi yanıtsız bırakmışlardır. (Tablo 40).

Rehber öğretmenlerinin kendilerine verimli ders çalışma yöntemleri konusunda bilgi verdiklerini belirten öğrencilerin en yoğun olduğu okul %75 ile Gazi Lisesi olarak bulunmuştur. Bunu sıra ile Kız Meslek Lisesi (%71), Şirintepe Endüstri Meslek Lisesi (%47), Namık Kemal Lisesi (%42), İnkılâp Lisesi (%39), İzmit Endüstri Meslek Lisesi (%13) ve İzmit Anadolu Lisesi (%11) izlemektedir. (Tablo 40).

b. Özellikle İzmit Endüstri Meslek Lisesi ile İzmit Anadolu Lisesinin öğrencilerinin büyük çoğunluğunun bu maddeye olumlu yanıt vermemeleri dikkat çekici olarak görülmektedir.

c. Kendilerine verimli ders çalışma yöntemleri konusunda bilgi verildiğini belirten kız öğrencilerin oranı %54, erkek öğrencilerin %40'dır. Bu, önemli bir farklılık olarak görülmektedir. (Tablo 41).

**Tablo 40.** Verimli Ders Çalışma Yöntemleri Konusunda Bilgi Verilmesi (Okullara Göre)

OKULLAR	E		H		Y	
	f	%	f	%	f	%
İnkılâp Lisesi	23	39	36	61	--	--
Namık Kemal Lisesi	35	42	48	57	1	1
Gazi Lisesi	76	75	24	24	1	1
İzmit Anadolu Lisesi	8	11	66	89	--	--
Kız Meslek Lisesi	52	71	20	28	1	1
İzmit E.M.L.	7	13	46	81	--	--
Şirintepe E.M.L.	41	47	47	53	--	--
TOPLAM	242	45	287	54	3	1

**Tablo 41.** Verimli Ders Çalışma Yöntemleri Konusunda Bilgi Verilmesi (Cinsiyete Göre)

C	E		H		Y	
	f	%	f	%	f	%
K	117	54	98	45	1	1
E	125	40	191	60	--	--

## 9. Boş Zamanların Değerlendirilmesi Konusunda Bilgi Verilmesi :

a. Ankete katılan öğrenciler %42 oranında rehber öğretmenlerinin kendilerine boş zamanlarının değerlendirilmesi konusunda bilgi verdiklerini; %57 oranında vermediklerini belirtmişlerdir. %1'i ise bu maddeyi yanıtsız bırakmışlardır. (Tablo 42).

Rehber öğretmenlerinin kendilerine boş zamanların değerlendirilmesi konusunda bilgi verdiklerini belirten öğrencilerin en yoğun olduğu okul %63 ile Kız Meslek Lisesi olarak bulunmuştur. Bunu sıra ile Gazi Lisesi (%61), İnkılâp Lisesi (%49), Şirintepe Endüstri Meslek Lisesi (%48), Namık Kemal Lisesi (%46), İzmit Endüstri Meslek Lisesi (%13) ve İzmit Anadolu Lisesi (%7) izlemektedir. (Tablo 42).

b. Özellikle İzmit Endüstri Meslek Lisesi ile İzmit Anadolu Lisesi öğrencilerinin büyük çoğunluğunun bu maddeye olumlu yanıt vermemeleri dikkat çekici olarak görülmektedir.

c. Kendilerine boş zamanların değerlendirilmesi konusunda bilgi verildiğini belirten kız öğrencilerin oranı %47, erkek öğrencilerin %42'dir. Bu, oldukça önemli bir farklılık olarak görülmektedir. (Tablo 43).

**Tablo 42.** Boş Zamanların Değerlendirilmesi Konusunda Bilgi Verilmesi (Okullara Göre)

OKULLAR	E		H		Y	
	f	%	f	%	f	%
İnkılâp Lisesi	29	49	27	46	3	5
Namık Kemal Lisesi	39	46	45	54	—	—
Gazi Lisesi	62	61	38	38	1	1
İzmit Anadolu Lisesi	7	9	67	91	—	—
Kız Meslek Lisesi	46	63	25	34	2	3
İzmit E.M.L.	7	13	46	87	—	—
Şirintepe E.M.L.	45	48	42	50	1	2
TOPLAM	225	42	300	57	7	1

**Tablo 43.** Boş Zamanların Değerlendirilmesi Konusunda Bilgi Verilmesi (Cinsiyete Göre)

C	E		H		Y	
	f	%	f	%	f	%
K	101	47	113	52	2	1
E	134	42	179	57	3	1

### 10.Arkadaşlık İlişkilerinin Önemi Konusunda Bilgi Verilmesi :

a. Ankete katılan öğrenciler %40 oranında rehber öğretmenlerinin kendilerine arkadaşlık ilişkilerinin önemi konusunda bilgi verdiklerini; %59 oranında vermediklerini belirtmişlerdir. %1'i ise bu maddeyi yanıtsız bırakmışlardır. (Tablo 44).

Rehber öğretmenlerinin kendilerine arkadaşlık ilişkilerinin önemi konusunda bilgi verdiklerini belirten öğrencilerin en yoğun olduğu okul %61 ile İnkılâp Lisesi olarak bulunmuştur. Bunu sıra ile Kız Meslek Lisesi (%53), Gazi Lisesi (%48), Namık Kemal Lisesi (%46), Şirintepe Endüstri Meslek Lisesi (%42), İzmit Endüstri Meslek Lisesi (%13) ve İzmit Anadolu Lisesi (%7) izlemektedir.(Tablo 44).

b. Özellikle İzmit Endüstri Meslek Lisesi ile İzmit Anadolu Lisesindeki öğrencilerin büyük çoğunluğunun bu maddeye olumlu yanıt vermemeleri dikkat çekici olarak görülmektedir.

c. Kendilerine arkadaşlık ilişkilerinin önemi konusunda bilgi verildiğini belirten kız öğrencilerinin oranı %42, erkek öğrencilerin %39'dur. (Tablo 45).

**Tablo 44.** Arkadaşlık İlişkilerinin Önemi Konusunda Bilgi Verilmesi (Okullara Göre)

OKULLAR	E		H		Y	
	f	%	f	%	f	%
İnkılâp Lisesi	36	61	22	37	1	2
Namık Kemal Lisesi	39	46	45	54	--	--
Gazi Lisesi	48	48	52	51	1	1
İzmit Anadolu Lisesi	5	7	69	93	--	--
Kız Meslek Lisesi	39	53	32	44	2	3
İzmit E.M.L.	7	13	46	87	--	--
Şirintepe E.M.L.	37	42	50	57	1	1
TOPLAM	211	40	316	59	5	1

**Tablo 45.** Arkadaşlık İlişkilerinin Önemi Konusunda Bilgi Verilmesi (Cinsiyete Göre)

C	E		H		Y	
	f	%	f	%	f	%
K	90	42	124	57	2	1
E	124	39	190	60	2	1

### 11. Üst Öğrenim Kurumlarını Tanıtıcı Bilgi Verilmesi :

a. Ankete katılan öğrencilerin %23 oranında rehber öğretmenlerinin kendilerine üst öğrenim kurumlarını tanıtıcı bilgi verdiklerini; %76 oranında bilgi vermediklerini belirtmişlerdir. %1'i ise bu maddeyi yanıtızsız bırakmışlardır. (Tablo 46).

Rehber öğretmenlerinin kendilerine üst öğrenim kurumlarını tanıtıcı bilgi verdiklerini belirten öğrencilerin en yoğun olduğu okul %40 ile Kız Meslek Lisesi olarak bulunmuştur. Bunu sıra ile Gazi Lisesi (%35), Namık Kemal Lisesi (%25), İzmit Anadolu Lisesi (%15), Şirintepe Endüstri Meslek Lisesi (%14), İnkılâp Lisesi (%13) ve İzmit Endüstri Meslek Lisesi (%11) izlemektedir. (Tablo 46).

b. Kendilerine üst öğrenim kurumları hakkında tanıtıcı bilgi verildiğini belirten kız öğrenci oranı %31, erkek öğrencilerin %18'dir. Bu, çok önemli bir farklılık olarak görülmektedir. (Tablo 47).

**Tablo 46.** Üst Öğrenim Kurumlarını Tanıtıcı Bilgi Verilmesi (Okullara Göre)

OKULLAR	E		H		Y	
	f	%	f	%	f	%
İnkılâp Lisesi	8	13	50	85	1	2
Namık Kemal Lisesi	21	25	62	74	1	1
Gazi Lisesi	35	35	65	64	1	1
İzmit Anadolu Lisesi	11	15	63	85	--	--
Kız Meslek Lisesi	29	40	42	57	2	3
İzmit E.M.L.	6	11	47	89	--	--
Şirintepe E.M.L.	12	14	75	85	1	1
TOPLAM	122	23	404	76	6	1

**Tablo 47.** Üst Öğrenim Kurumlarını Tanıtıcı Bilgi Verilmesi (Cinsiyete Göre)

C	E		H		Y	
	f	%	f	%	f	%
K	66	31	148	68	2	1
E	56	18	256	81	4	1

## 12. Meslekler Konusunda Bilgi Verilmesi

a. Ankete katılan öğrenciler %38 oranında rehber öğretmenlerinin kendilerine meslekler konusunda bilgi verdiklerini; %61 oranında bilgi vermediklerini belirtmişlerdir. %1'i ise bu maddeyi yanıtızsız bırakmışlardır. (Tablo 48).

Rehber öğretmenlerinin kendilerine meslekler konusunda bilgi verdiklerini belirten öğrencilerin en yoğun olduğu okul %54 ile İnkılâp Lisesi olarak bulunmuştur. Bunu sıra ile Gazi Lisesi ve Şirintepe Endüstri Meslek Lisesi (%50), Kız Meslek Lisesi (%40), Namık Kemal Lisesi (%32), İzmit Anadolu Lisesi (%15) ve İzmit Endüstri Meslek Lisesi (%13) izlemektedir. (Tablo 48).

b. Kendilerine meslekler konusunda bilgi verildiğini belirten kız öğrencilerin oranı %40, erkek öğrencilerin %36'dır. (Tablo 49).

**Tablo 48.** Meslekler Konusunda Bilgi Verilmesi (Okullara Göre)

OKULLAR	E		H		Y	
	f	%	f	%	f	%
İnkılâp Lisesi	32	54	27	46	--	--
Namık Kemal Lisesi	27	32	55	66	2	2
Gazi Lisesi	51	50	47	47	3	3
İzmit Anadolu Lisesi	11	15	63	85	--	--
Kız Meslek Lisesi	29	40	43	59	1	1
İzmit E.M.L.	7	13	44	83	2	4
Şirintepe E.M.L.	44	50	44	50	--	--
TOPLAM	201	38	323	61	8	1

**Tablo 49.** Meslekler Konusunda Bilgi Verilmesi (Cinsiyete Göre)

C	E		H		Y	
	f	%	f	%	f	%
K	86	40	129	60	1	--
E	114	36	197	62	5	2

## 13. Öğrenci Tanıma Formu Konusunda Bilgi Verilmesi :

a. Ankete katılan öğrenciler %62 oranında rehber öğretmenlerinin kendilerine Öğrenci Tanıma Formu hakkında bilgi verdiklerini; %36 oranında vermediklerini belirtmişlerdir. %2'si ise bu maddeyi yanıtızsız bırakmışlardır. (Tablo 50).

Rehber öğretmenlerinin kendilerine Öğrenci Tanıtma Formu hakkında bilgi verdiklerini belirten öğrencilerin en yoğun olduğu okul %85 ile Gazi Lisesi olarak bulunmuştur. Bunu sıra ile İnkılâp Lisesi (%76), Kız Meslek Lisesi (%73), İzmit



Endüstri Meslek Lisesi (%64), Şirintepe Endüstri Meslek Lisesi (%63), Namık Kemal Lisesi (%48) ve İzmit Anadolu Lisesi (%22) izlemektedir. (Tablo 50).

b. Özellikle İzmit Anadolu Lisesinde öğrencilerin büyük bir kısmının kendilerine Öğrenci Tanıma Formu hakkında bilgi verilmediğini belirtmeleri ilgi çekici olarak görülmektedir.

c. Kendilerine Öğrenci Tanıma Formu hakkında bilgi verildiğini belirten kız öğrencilerin oranı %67, erkek öğrencilerin %56'dır. Bu, önemli bir farklılık olarak görülmektedir. (Tablo 51).

**Tablo 50. Öğrenci Tanıma Formu Konusunda Bilgi Verilmesi (Okullara Göre)**

OKULLAR	E		H		Y	
	f	%	f	%	f	%
İnkılâp Lisesi	45	76	14	24	--	--
Namık Kemal Lisesi	40	48	40	48	4	4
Gazi Lisesi	86	85	14	14	1	1
İzmit Anadolu Lisesi	16	22	56	78	--	--
Kız Meslek Lisesi	53	73	16	22	4	5
İzmit E.M.L.	34	64	18	34	1	2
Şirintepe E.M.L.	55	63	32	36	1	1
TOPLAM	329	62	192	36	11	2

**Tablo 51. Öğrenci Tanıma Formu Konusunda Bilgi Bilgi Verilmesi (Cinsiyete Göre)**

C	E		H		Y	
	f	%	f	%	f	%
K	145	67	67	31	4	2
E	177	56	130	41	9	3

#### 14. Öğrenci Tanıma Formu Doldurulması :

a. Ankete katılan öğrenciler %80 oranında Öğrenci Tanıma Formu doldurdıklarını; %18 oranında doldurmadıklarını belirtmişlerdir. %2'si ise bu maddeyi yanıtız bırakmışlardır. (Tablo 52).

Öğrenci Tanıma Formu doldurdıklarını belirten öğrencilerin en yoğun olduğu okul %96 ile İzmit Endüstri Meslek Lisesi olarak bulunmuştur. Bunu sıra ile Gazi Lisesi (%95), İnkılâp Lisesi ve Kız Meslek Lisesi (%86), Namık Kemal Lisesi (%74), Şirintepe Endüstri Meslek Lisesi (%74) ve İzmit Anadolu Lisesi (%47) izlemektedir. (Tablo 52).

b. Öğrenci Tanıma Formu doldurdıklarını belirten kız öğrencilerin oranı %82, erkek öğrencilerin %76'dır. (Tablo 53).

**Tablo 52. Öğrenci Tanıma Formu Doldurulması (Okullara Göre)**

OKULLAR	E		H		Y	
	f	%	f	%	f	%
İnkılâp Lisesi	51	86	8	14	—	—
Namık Kemal Lisesi	62	74	18	21	4	5
Gazi Lisesi	96	95	5	5	—	—
İzmit Anadolu Lisesi	35	47	38	51	1	2
Kız Meslek Lisesi	63	86	7	10	3	4
İzmit E.M.L.	51	96	2	4	—	—
Şirintepe E.M.L.	65	74	20	23	3	3
TOPLAM	423	80	98	18	11	2

**Tablo 53. Öğrenci Tanıma Formu Doldurulması (Cinsiyete Göre)**

C	E		H		Y	
	f	%	f	%	f	%
K	176	82	37	17	3	1
E	240	76	69	22	7	2

### 15.Otobiyoğrafi Konusunda Bilgi Verilmesi :

a. Ankete katılan öğrenciler %46 oranında rehber öğretmenlerinin kendilerine Otobiyoğrafi konusunda bilgi verdiklerini; %51 oranında bilgi vermediklerini belirtmişlerdir. %3'ü ise bu maddeyi yanıtsız bırakmışlardır. (Tablo 54).

Rehber öğretmenlerinin kendilerine Otobiyoğrafi konusunda bilgi verdiklerini belirten öğrencilerin en yoğun olduğu okul %83 ile İnkılâp Lisesi olarak bulunmuştur. Bunu sıra ile Kız Meslek Lisesi (%70), İzmit Endüstri Meslek Lisesi (%60), Şirintepe Endüstri Meslek Lisesi (%56), Namık Kemal Lisesi (%33), Gazi Lisesi (%29) ve İzmit Anadolu Lisesi (%7) izlemektedir. (Tablo 54).

b. Özellikle İzmit Anadolu Lisesinde öğrencilerin çok büyük bir kısmının kendilerine Otobiyoğrafi konusunda bilgi verilmediğini belirtmeleri dikkat çekici olarak görülmektedir.

c. Kendilerine Otobiyoğrafi konusunda bilgi verildiğini belirten kız öğrencilerin oranı %48, erkek öğrencilerin %42'dir. (Tablo 55).

**Tablo 54.** Otobiyografi Konusunda Bilgi Verilmesi (Okullara Göre)

OKULLAR	E		H		Y	
	f	%	f	%	f	%
İnkılâp Lisesi	49	83	8	14	2	3
Namık Kemal Lisesi	28	33	52	62	4	5
Gazi Lisesi	29	29	70	69	2	2
İzmit Anadolu Lisesi	5	7	68	82	1	1
Kız Meslek Lisesi	51	70	17	23	5	7
İzmit E.M.L.	32	60	20	38	1	2
Şirintepe E.M.L.	49	56	38	43	1	1
TOPLAM	243	46	273	51	16	3

**Tablo 55.** Otobiyografi Konusunda Bilgi Verilmesi (Cinsiyete Göre)

C	E		H		Y	
	f	%	f	%	f	%
K	104	48	107	50	5	2
E	134	42	173	55	9	3

### 16.Otobiyografi Doldurulması :

a. Ankete katılan öğrenciler %51 oranında Otobiyograflerini doldurduklarını; %45 oranında doldurmadıklarını belirtmişlerdir. %4'ü ise bu maddeyi yanıtsız bırakmışlardır. (Tablo 56).

Otobiyograflerini doldurduklarını belirten öğrencilerin en yoğun olduğu okul %90 ile İnkılâp Lisesi olarak bulunmuştur. Bunu sıra ile Kız Meslek Lisesi (%74), İzmit Endüstri Meslek Lisesi (%64), Şirintepe Endüstri Meslek Lisesi (%53), Namık Kemal Lisesi (%42), Gazi Lisesi (%36) ve İzmit Anadolu Lisesi (%20) izlemektedir. (Tablo 56).

b. Otobiyograflerini doldurduklarını belirten kız öğrencilerin oranı %53, erkek öğrencilerin %49'dur. (Tablo 57).

**Tablo 56.** Otobiyografi Doldurulması (Okullara Göre)

OKULLAR	E		H		Y	
	f	%	f	%	f	%
İnkılâp Lisesi	53	90	5	8	1	2
Namık Kemal Lisesi	35	42	45	53	4	5
Gazi Lisesi	36	36	63	62	2	2
İzmit Anadolu Lisesi	15	20	58	79	1	1
Kız Meslek Lisesi	54	74	16	22	3	4
İzmit E.M.L.	34	64	17	32	2	4
Şirintepe E.M.L.	47	53	35	40	6	7
TOPLAM	274	51	239	45	19	4

**Tablo 57.** Otobiyografi Doldurulması (Cinsiyete Göre)

C	E		H		Y	
	f	%	f	%	f	%
K	114	53	99	46	3	1
E	154	49	150	47	12	4

### 17.Sosyometri Konusunda Bilgi Verilmesi :

a. Ankete katılan öğrenciler %10 oranında; rehber öğretmenlerinin kendilerine sosyometri konusunda bilgi verdiklerini; %86 oranında bilgi vermediklerini belirtmişlerdir. %4'ü ise bu maddeyi yanıtız bırakmışlardır. (Tablo 58).

Rehber öğretmenlerinin kendilerine sosyometri konusunda bilgi verdiklerini belirten öğrencilerin en yoğun olduğu okul %17 ile Namık Kemal Lisesi olarak bulunmuştur. Bunu sıra ile Gazi Lisesi (%16), İnkılâp Lisesi (%10), Şirintepe Endüstri Meslek Lisesi (%8), Kız Meslek Lisesi (%7), İzmit Endüstri Meslek Lisesi (%6) ve İzmit Anadolu Lisesi (%3) izlemektedir. (Tablo 58).

b. Genelde öğrencilerin çok büyük bir kısmının kendilerine sosyometri konusunda bilgi verilmediğini belirtmeleri dikkat çekici olarak bulunmuştur.

c. Kendilerine sosyometri konusunda bilgi verildiğini belirten kız öğrencilerin oranı %12, erkek öğrencilerin %8'dir. (Tablo 59).

**Tablo 58.** Sosyometri Konusunda Bilgi Verilmesi (Okullara Göre)

OKULLAR	E		H		Y	
	f	%	f	%	f	%
İnkılâp Lisesi	6	10	52	88	1	2
Namık Kemal Lisesi	14	17	66	78	4	5
Gazi Lisesi	16	16	85	84	--	--
İzmit Anadolu Lisesi	2	3	72	97	--	--
Kız Meslek Lisesi	5	7	58	79	10	14
İzmit E.M.L.	3	6	50	94	--	--
Şirintepe E.M.L.	7	8	76	86	5	6
TOPLAMI	55	10	457	86	20	4

**Tablo 59.** Sosyometri Konusunda Bilgi Verilmesi (Cinsiyete Göre)

C	E		H		Y	
	f	%	f	%	f	%
K	26	12	180	83	10	5
E	27	8	280	89	9	3

### 18.Sosyometri Uygulaması Yapılması :

a. Ankete katılan öğrenciler %8 oranında Sosyometri uygulaması yaptıklarını; %88 oranında yapmadıklarını belirtmişlerdir. %4'ü ise bu maddeyi yanıtız bırakmışlardır. (Tablo 60).

Sosyometri uygulaması yaptıklarını belirten öğrencilerin en yoğun olduğu okul %21 ile Namık Kemal Lisesi olarak bulunmuştur. Bunu sıra ile Gazi Lisesi

(%10), İnkılâp Lisesi (%10), İzmit Endüstri Meslek Lisesi (%8), Kız Meslek Lisesi (%5), Şirintepe Endüstri Meslek Lisesi (%2) ve İzmit Anadolu Lisesi (%0) izlemektedir. (Tablo 60).

b. Genelde öğrencilerin çok büyük bir kısmının Sosyometri uygulaması yapmadıklarını belirtmeleri ilgi çekici olarak görülmektedir.

c. Sosyometri uygulaması yaptıklarını belirten kız öğrencilerin oranı %9, erkek öğrencilerin %8'dir. (Tablo 61).

**Tablo 60.** Sosyometri Uygulaması (Okullara Göre)

OKULLAR	E		H		Y	
	f	%	f	%	f	%
İnkılâp Lisesi	6	10	52	88	1	2
Namık Kemal Lisesi	18	21	63	75	3	4
Gazi Lisesi	10	10	90	89	1	1
İzmit Anadolu Lisesi	—	—	74	100	—	—
Kız Meslek Lisesi	4	5	61	84	8	11
İzmit E.M.L.	4	8	49	92	—	—
Şirintepe E.M.L.	2	2	81	92	5	6
TOPLAM	44	8	470	88	18	4

**Tablo 61.** Sosyometri Uygulaması (Cinsiyete Göre)

C	E		H		Y	
	f	%	f	%	f	%
K	20	9	188	87	8	4
E	24	8	282	89	10	3

### 19. Problem Tarama Envanteri Konusunda Bilgi Verilmesi :

a. Ankete katılan öğrenciler %12 oranında rehber öğretmenlerinin kendilerine Problem Tarama Envanteri konusunda bilgi verdiklerini; %84 oranında bilgi vermediklerini belirtmişlerdir. %4'ü ise bu maddeyi yanıtsız bırakmışlardır. (Tablo 62).

Problem Tarama Envanteri konusunda kendilerine bilgi verildiğini belirten öğrencilerin en yoğun olduğu okul %35 ile Namık Kemal Lisesi olarak bulunmuştur. Bunu sıra ile İnkılâp Lisesi (%17), Gazi Lisesi (%12), Şirintepe Endüstri Meslek Lisesi (%9), Kız Meslek Lisesi (%4), İzmit Endüstri Meslek Lisesi (%4), ve İzmit Anadolu Lisesi (%0) izlemektedir. (Tablo 62).

b. Genelde öğrencilerin çok büyük bir kısmının Problem Tarama Envanteri konusunda kendilerine bilgi verilmediğini belirtmeleri ilgi çekici olarak görülmektedir.

c. Kendilerine Problem Tarama Envanteri konusunda bilgi verildiğini belirten kız öğrencilerin oranı %10, erkek öğrencilerin %14'dür. Bu, önemli bir farklılık olarak görülmektedir. (Tablo 63)

**Tablo 62.** Problem Tarama Envanteri Konusunda Bilgi Verilmesi (Okullara Göre)

OKULLAR	E		H		Y	
	f	%	f	%	f	%
İnkılâp Lisesi	10	17	46	78	3	5
Namık Kemal Lisesi	29	35	52	61	3	4
Gazi Lisesi	12	12	87	86	2	2
İzmit Anadolu Lisesi	—	—	74	100	—	—
Kız Meslek Lisesi	3	4	60	82	10	14
İzmit E.M.L.	2	4	51	96	—	—
Şirintepe E.M.L.	8	9	76	86	4	5
TOPLAM	64	12	446	84	22	4

**Tablo 63.** Problem Tarama Envanteri Konusunda Bilgi Verilmesi (Cinsiyete Göre)

C	E		H		Y	
	f	%	f	%	f	%
K	21	10	185	85	10	5
E	43	14	264	83	9	3

## 20. Problem Tarama Envanterinin Doldurulması :

a. Ankete katılan öğrenciler %11 oranında Problem Tarama Envanteri doldurdıklarını; %87 oranında doldurmadıklarını belirtmişleridir. %3'ü ise bu maddeyi yanıtsız bırakmışlardır. (Tablo 64).

Problem Tarama Envanteri doldurdıklarını belirten öğrencilerin en yoğun olduğu okul %31 ile Namık Kemal Lisesi olarak bulunmuştur. Bunu sıra ile İnkılâp Lisesi (%17), Gazi Lisesi (%12), Şirintepe Endüstri Meslek Lisesi (%8), Kız Meslek Lisesi (%5), İzmit Anadolu Lisesi (%0) ve İzmit Endüstri Meslek Lisesi (%0) izlemektedir. (Tablo 64).

b. Genelde öğrencilerin çok büyük bir kısmının Problem Tarama Envanteri doldurmadıklarını belirtmeleri ilgi çekici olarak görülmektedir.

c. Problem Tarama Envanteri doldurulduklarını belirten kız öğrencilerin oranı %9, erkek öğrencilerin %13'dür. Bu, önemli bir farklılık olarak görülmektedir. (Tablo 65).

**Tablo 64.** Problem Tarama Envanterinin Doldurulması (Okullara Göre)

OKULLAR	E		H		Y	
	f	%	f	%	f	%
İnkılâp Lisesi	10	17	47	80	2	3
Namık Kemal Lisesi	26	31	55	65	3	4
Gazi Lisesi	12	12	88	87	1	1
İzmit Anadolu Lisesi	--	--	74	100	--	--
Kız Meslek Lisesi	4	5	58	89	11	15
İzmit E.M.L.	--	--	53	100	--	--
Şirintepe E.M.L.	7	8	78	89	3	3
TOPLAM	59	11	464	87	9	2

**Tablo 65.** Problem Tarama Envanterinin Doldurulması (Cinsiyete Göre)

C	E		H		Y	
	f	%	f	%	f	%
K	19	9	186	86	11	5
E	40	13	270	85	6	2

### 21. Problem Tarama Envanterinin Sonuçlarının Görüşülmesi :

a. Ankete katılan öğrenciler %4 oranında Problem Tarama Envanterinin Sonuçları konusunda rehber öğretmenlerinin kendileriyle görüştiklerini; %91 oranında görüşmediklerini belirtmişlerdir. %5'i bu maddeyi yanıtsız bırakmışlardır. (Tablo 66).

Problem Tarama Envanterinin Sonuçları konusunda kendileri ile görüşüldüğünü belirten öğrencilerin en yoğun olduğu %12 ile Namık Kemal Lisesi olarak bulunmuştur. Bunu sıra ile İnkılâp Lisesi (%3), Gazi Lisesi (%3), Kız Meslek Lisesi (%3), Şirintepe Endüstri Meslek Lisesi (%1), İzmit Anadolu Lisesi (%0) ve İzmit Endüstri Meslek Lisesi (%0) izlemektedir. (Tablo 66).

b. Genelde öğrencilerin -Namık Kemal Lisesi dışında- hemen tamama yakının kendileriyle Problem Tarama Envanterinin Sonuçları konusunda görüşülmediğini belirtmeleri ilgi çekici olarak görülmektedir.

c. Kendileriyle Problem Tarama Envanterinin Sonuçları konusunda görüşüldüğünü belirten kız öğrencilerin oranı %1, erkek öğrencilerin %5'dir. Bu, önemli bir farklılık olarak görülmektedir. (Tablo 67).

**Tablo 66.** Problem Tarama Envanterinin Sonuçlarının Görüşülmesi (Okullara Göre)

OKULLAR	E		H		Y	
	f	%	f	%	f	%
İnkılâp Lisesi	2	3	55	94	2	3
Namık Kemal Lisesi	10	12	70	83	4	5
Gazi Lisesi	3	3	94	93	4	4
İzmit Anadolu Lisesi	--	--	73	99	1	1
Kız Meslek Lisesi	2	3	60	82	11	15
İzmit E.M.L.	--	--	52	98	1	2
Şirintepe E.M.L.	1	1	82	93	5	6
TOPLAM	18	4	486	91	28	5

**Tablo 67.** Problem Tarama Sonuçlarının Görüşülmesi (Cinsiyete Göre)

C	E		H		Y	
	f	%	f	%	f	%
K	3	1	202	94	11	5
E	15	5	289	91	12	4

## 22.Başarısızlık Nedenleri Anketi Uygulanması :

a. Ankete katılan öğrencilerin %19 oranında kendilerine Başarısızlık Nedenleri Anketi uygulandığını,%77 oranında uygulanmadığını belirtmişlerdir. %4'ü ise bu maddeyi yanıtsız bırakmışlardır. (Tablo 68).

Kendilerine Başarısızlık Nedenleri Anketi uygulandığını belirten öğrencilerin en yoğun olduğu okul %38 ile Şirintepe Endüstri Meslek Lisesi olarak bulunmuştur. Bunu sıra ile Namık Kemal Lisesi (%34), İnkılâp Lisesi (%22), Kız Meslek Lisesi (%15), Gazi Lisesi (%14), İzmit Anadolu Lisesi (%3), İzmit Endüstri Meslek Lisesi (%0) izlemektedir. (Tablo 68).

b. Özellikle İzmit Endüstri Meslek Lisesinde öğrencilerin hiçbirinin kendilerine Başarısızlık Nedenleri Anketi uygulanmadığını belirtmeleri dikkat çekici olarak görülmektedir.

c. Kendilerine Başarısızlık Nedenleri Anketi uygulandığını belirten kız öğrencilerin oranı %14, erkek öğrencilerin oranı %22'dir. Bu, önemli bir farklılık olarak görülmektedir. (Tablo 69).



**Tablo 68.** Başarısızlık Nedenleri Anketi Uygulanması (Okullara Göre)

OKULLAR	E		H		Y	
	f	%	f	%	f	%
İnkılâp Lisesi	13	22	45	76	1	2
Namık Kemal Lisesi	29	34	51	61	4	5
Gazi Lisesi	14	14	74	13	3	3
İzmit Anadolu Lisesi	2	3	72	91	--	--
Kız Meslek Lisesi	11	15	50	69	12	16
İzmit E.M.L.	--	--	53	100	--	--
Şirintepe E.M.L.	33	38	53	60	2	2
TOPLAM	102	19	408	77	22	4

**Tablo 69.** Başarısızlık Nedenleri Anketi Uygulanması (Cinsiyete Göre)

C	E		H		Y	
	f	%	f	%	f	%
K	31	10	473	80	12	6
E	71	22	240	76	5	2

### 23. Başarısızlık Nedenleri Anketinin Sonuçlarını Görüşülmesi :

a. Ankete katılan öğrenciler %11 oranında Başarısızlık Nedenleri Anketinin Sonuçları konusunda rehber öğretmenlerinin kendileriyle görüştiklerini; %86 oranında görüşmediklerini belirtmişlerdir. %3'ü ise bu maddeyi yanıtız bırakmışlardır. (Tablo 70).

Rehber öğretmenlerinin Başarısızlık Nedenleri Anketinin sonuçları konusunda kendileriyle görüştiklerini belirten öğrencilerin en yoğun olduğu okul %24 ile Namık Kemal Lisesi olarak bulunmuştur. Bunu sıra ile Şirintepe Endüstri Meslek Lisesi (%18), Kız Meslek Lisesi (%13), İnkılâp Lisesi (%12), Gazi Lisesi (%5), İzmit Anadolu Lisesi (%1) ve İzmit Endüstri Meslek Lisesi (%0) izlemektedir. (Tablo 70).

b. Başarısızlık Nedenleri Anketinin sonuçları konusunda kendileriyle görüşüldüğünü belirten kız öğrencilerin oranı %8, erkek öğrencilerin %14'dür. Bu, çok önemli bir farklılık olarak görülmektedir. (Tablo 71).

**Tablo 70.** Başarısızlık Nedenleri Anketinin Sonuçlarının Görüşülmesi (Okullara Göre)

OKULLAR	E		H		Y	
	f	%	f	%	f	%
İnkılâp Lisesi	7	12	51	86	1	2
Namık Kemal Lisesi	20	24	61	73	3	3
Gazi Lisesi	5	5	95	94	1	1
İzmit Anadolu Lisesi	1	1	73	99	—	—
Kız Meslek Lisesi	10	13	56	77	7	10
İzmit E.M.L.	—	—	53	100	—	—
Şirintepe E.M.L.	16	18	70	80	2	2
TOPLAM	59	11	459	86	14	3

**Tablo 71.** Başarısızlık Nedenleri Anketinin Sonuçlarının Görüşülmesi (Cinsiyete Göre)

C	E		H		Y	
	f	%	f	%	f	%
K	16	8	193	89	78	3
E	43	142	67	84	6	2

#### 24.İş Yerleri ve Üst Öğretim Kurumlarına Gezi Düzenlenmesi :

a. Ankete katılan öğrenciler %4 oranında rehber öğretmenlerinin kendileri için iş yerlerine ve üst öğretim kurumlarına gezi düzenlediklerini; %95 oranında düzenlemediklerini belirtmişlerdir. %1'i ise bu maddeyi yanıtsız bırakmışlardır. (Tablo 72).

Rehber öğretmenlerinin, kendileri için iş yerlerine ve üst öğretim kurumlarına gezi düzenlediklerini belirten öğrencilerin en yoğun olduğu okul %8 ile Namık Kemal Lisesi olarak bulunmuştur. Bunu sıra ile Şirintepe Endüstri Meslek Lisesi (%7), Gazi Lisesi (%5), İnkılâp Lisesi (%2), İzmit Anadolu Lisesi (%1), Kız Meslek Lisesi (%1) ve İzmit Endüstri Meslek Lisesi (%0) izlemektedir. (Tablo 72).

b. Genelde öğrencilerin tamamına yakını rehber öğretmenlerinin kendileri için iş yerlerine ve üst öğretim kurumlarına gezi düzenlemediklerini belirtmeleri dikkat çekici olarak görülmektedir.

c. Rehber öğretmenlerin kendileri için iş yerlerine ve üst öğretim kurumlarına gezi düzenlediklerini belirten kız öğrencilerin oranı %2, erkek öğrencilerin %5'dir. Bu, önemli bir farklılık olarak görülmektedir. (Tablo 73).

**Tablo 72.** İş Yerleri ve Üst Öğretim Kurumlarına Gezi Düzenlenmesi (Okullara Göre)

OKULLAR	E		H		Y	
	f	%	f	%	f	%
İnkılâp Lisesi	1	2	58	98	--	--
Namık Kemal Lisesi	7	8	75	89	2	3
Gazi Lisesi	5	5	94	93	2	2
İzmit Anadolu Lisesi	1	1	73	97	--	--
Kız Meslek Lisesi	1	1	69	95	3	4
İzmit E.M.L.	--	--	53	100	--	--
Şirintepe E.M.L.	6	7	81	92	1	1
TOPLAM	21	4	503	95	8	1

**Tablo 73.** İş Yerleri ve Üst Öğretim Kurumlarına Gezi Düzenlenmesi (Cinsiyete Göre)

C	E		H		Y	
	f	%	f	%	f	%
K	4	2	209	97	3	1
E	17	5	296	94	3	1

### 25.Kaynak Kişilerin (doktor, mühendis,avukat v.b) Okula Getirilmesi :

a. Ankete katılan öğrenciler %3 oranında rehber öğretmenlerinin meslekleri tanıtmak amacıyla kaynak kişileri (doktor, mühendis, avukat v.b) okula getirip, onları kendileriyle tanıştırdıklarını; %94 oranında tanıştırmadıklarını belirtmişlerdir. %3' ü ise bu maddeyi yanıtsız bırakmışlardır. (Tablo 74).

Rehber öğretmenlerinin kaynak kişileri okula getirip onları kendileri ile tanıştırdıklarını belirten öğrencilerin en yoğun olduğu okul %6 ile Namık Kemal Lisesi olarak bulunmuştur. Bunu sıra ile Kız Meslek Lisesi (%4), İzmit Endüstri Meslek Lisesi (%4), Gazi Lisesi (%3), Şirintepe Endüstri Meslek Lisesi (%2), İzmit Anadolu Lisesi (%0) ve İnkılâp Lisesi (%0) izlemektedir. (Tablo 74).

b. Genelde öğrencilerin tamamına yakınının rehber öğretmenlerin Kaynak Kişileri okula getirip kendileri ile tanıştırmadıklarını belirtmeleri dikkat çekici olarak görülmektedir.

c. Rehber Öğretmenlerin kaynak kişileri okula getirip kendileri ile tanıştırdıklarını belirten kız öğrencilerin oranı %2, erkek öğrencilerin %4'dür. (Tablo 75).

**Tablo 74.** Kaynak Kişilerin (doktor, mühendis, avukat) Okula Getirilmesi

OKULLAR	E		H		Y	
	f	%	f	%	f	%
İnkılâp Lisesi	—	—	58	98	1	2
Namık Kemal Lisesi	5	6	77	92	2	2
Gazi Lisesi	3	3	92	91	6	6
İzmit Anadolu Lisesi	—	—	74	100	—	—
Kız Meslek Lisesi	3	4	68	93	2	3
İzmit E.M.L.	2	4	50	94	1	2
Şirintepe E.M.L.	2	2	81	92	5	6
TOPLAM	15	3	500	94	17	3

**Tablo 75.** Kaynak Kişilerin (doktor, mühendis, avukat) Okula Getirilmesi (Cinsiyete Göre)

C	E		H		Y	
	f	%	f	%	f	%
K	4	2	210	97	2	1
E	11	4	295	93	10	3

## 26.İlgi Envanteri Uygulanması :

a. Ankete katılan öğrenciler %13 oranında rehber öğretmenlerinin, ilgilerini tespit etmek amacıyla kendilerine İlgi Envanteri uyguladıklarını; %83 oranında uygulamadıklarını belirtmişlerdir. %4'ü ise bu maddeyi yanıtsız bırakmışlardır. (Tablo 76).

Rehber öğretmenlerinin kendilerine İlgi Envanteri uyguladıklarını belirten öğrencilerin en yoğun olduğu okul %27 ile Namık Kemal Lisesi olarak bulunmuştur. Bunu sıra ile İzmit Anadolu Lisesi (%19), Şirintepe Endüstri Meslek Lisesi (%14), Gazi Lisesi (%13), İnkılâp Lisesi (%9), İzmit Endüstri Meslek Lisesi (%2) ve Kız Meslek Lisesi (%1) izlemektedir. (Tablo 76).

b. Özellikle İzmit Endüstri Meslek Lisesi ile Kız Meslek Lisesinde öğrencilerin çok az bir kısmının kendilerine İlgi Envanteri uygulandığını belirtmeleri dikkat çekici görülmektedir.

c. Rehber öğretmenlerinin, kendilerine İlgi Envanteri uygulandığını belirten kız ve erkek öğrencilerin oranı %13'dür. (Tablo 77).

**Tablo 76. İlgi Envanteri Uygulanması (Okullara Göre)**

OKULLAR	E		H		Y	
	f	%	f	%	f	%
İnkılâp Lisesi	5	9	52	88	2	3
Namık Kemal Lisesi	23	27	58	69	3	4
Gazi Lisesi	13	13	87	86	1	1
İzmit Anadolu Lisesi	14	19	60	81	--	--
Kız Meslek Lisesi	1	1	61	84	11	15
İzmit E.M.L.	1	2	52	98	--	--
Şirintepe E.M.L.	12	14	73	83	3	3
TOPLAM	69	13	443	83	20	4

**Tablo 77. İlgi Envanteri Uygulanması (Cinsiyete Göre)**

C	E		H		Y	
	f	%	f	%	f	%
K	28	13	177	82	11	5
E	41	13	267	84	8	3

### 27.Yetenek Envanteri Uygulanması :

a. Ankete katılan öğrenciler %16 oranında rehber öğretmenlerinin yeteneklerini tespit etmek amacıyla kendilerine Yetenek Envanteri uyguladıklarını; %80 oranında uygulamadıklarını belirtmişlerdir. %4'ü ise bu maddeyi yanıtsız bırakmışlardır. (Tablo 78)

Rehber öğretmenlerinin kendilerine Yetenek Envanteri uyguladıklarını belirten öğrencilerin en yoğun olduğu okul %38 ile Namık Kemal Lisesi olarak bulunmuştur. Bunu sıra ile Gazi Lisesi (%23), İzmit Anadolu Lisesi (%20), İnkılâp Lisesi (%10), Şirintepe Endüstri Meslek Lisesi (%8), Kız Meslek Lisesi (%1) ve İzmit Endüstri Meslek Lisesi (%0) izlemektedir. (Tablo 78).

b. Özellikle İzmit Endüstri Meslek Lisesi ile Kız Meslek Lisesinde hemen hiçbir öğrencinin kendilerine Yetenek Envanteri uygulanmadığını belirtmeleri dikkat çekici olarak görülmektedir.

c. Kendilerine Yetenek Envanteri uygulandığının belirten kız öğrencilerin oranı %19, erkek öğrencilerin %13'dür. Bu, önemli bir farklılık olarak görülmektedir. (Tablo 79).

**Tablo 78.** Yetenek Envanteri Uygulanması (Okullara Göre)

OKULLAR	E		H		Y	
	f	%	f	%	f	%
İnkılâp Lisesi	6	10	53	90	--	--
Namık Kemal Lisesi	32	38	50	60	2	2
Gazi Lisesi	23	23	75	74	3	3
İzmit Anadolu Lisesi	15	20	59	80	--	--
Kız Meslek Lisesi	1	1	60	82	12	17
İzmit E.M.L.	--	--	52	98	1	2
Şirintepe E.M.L.	7	8	75	85	6	7
TOPLAM	84	16	424	80	24	4

**Tablo 79.** Yetenek Envanteri Uygulanması (Cinsiyete Göre)

C	E		H		Y	
	f	%	f	%	f	%
K	42	19	162	75	12	6
E	42	13	263	83	11	4

## 28.Görme Taraması Çalışması Yapılması :

a. Ankete katılan öğrenciler %12 oranında sınıflarında görme problemi olan öğrencilerle ilgili Görme Taraması çalışması yapıldığını; %84 oranında yapılmadığını belirtmişlerdir. %4'ü ise bu maddeyi yanıtızsız bırakmışlardır. (Tablo 80).

Görme problemi olan öğrencilerle ilgili Görme Taraması çalışması yapıldığını belirten öğrencilerin en yoğun olduğu okul %32 ile Kız Meslek Lisesi olarak bulunmuştur. Bunu sıra ile İzmit Anadolu Lisesi (%18), Namık Kemal Lisesi (%17), Gazi Lisesi (%11), Şirintepe Endüstri Meslek Lisesi (%6), İzmit Endüstri Meslek Lisesi (%0), İnkılâp Lisesi (%0) izlemektedir. (Tablo 80).

b. Özellikle İzmit Endüstri Meslek Lisesi ile İnkılâp Lisesinde hiçbir öğrencinin Görme Taraması çalışması yapılmadığını belirtmeleri dikkat çekici olarak görülmektedir.

c. Görme Taraması çalışması yapıldığını belirten kız öğrencilerin oranı %17, erkek öğrencilerin %4'dür. Bu, çok önemli bir farklılık olarak görülmektedir. (Tablo 81).

**Tablo 80.** Görme Taraması Yapılması  
(Okullara Göre)

OKULLAR	E		H		Y	
	f	%	f	%	f	%
İnkılâp Lisesi	--	--	58	98	1	2
Namık Kemal Lisesi	14	17	68	81	2	2
Gazi Lisesi	11	11	88	81	2	2
İzmit Anadolu Lisesi	13	18	60	81	1	1
Kız Meslek Lisesi	23	32	46	63	4	5
İzmit E.M.L.	--	--	48	91	5	9
Şirintepe E.M.L.	5	6	76	86	7	8
TOPLAM	66	12	444	84	22	4

**Tablo 81.** Görme Taraması Yapılması (Cinsiyete Göre)

C	E		H		Y	
	f	%	f	%	f	%
K	37	17	175	81	4	2
E	29	4	274	87	13	9

### 29.İşitme Taraması Çalışması Yapılması :

a: Ankete katılan öğrenciler %5 oranında sınıflarında işitme engelli öğrencilerle ilgili İşitme Taraması çalışması yapıldığını; %91 oranında yapılmadığını belirtmişlerdir. %4'ü ise bu maddeyi yanıtsız bırakmışlardır. (Tablo 82).

İşitme engeli olan öğrencilerle ilgili İşitme Taraması çalışması yapıldığını belirten öğrencilerin en yoğun olduğu okul %13 ile Namık Kemal Lisesi olarak bulunmuştur. Bunu sıra ile Kız Meslek Lisesi (%10), Gazi Lisesi (%6), İzmit Endüstri Meslek Lisesi (%2), Şirintepe Endüstri Meslek Lisesi (%2), İnkılâp Lisesi (%2) ve İzmit Anadolu Lisesi (%1) izlemektedir. (Tablo 82).

Genelde öğrencilerin çok büyük bir kısmının, sınıflarında İşitme Taraması çalışması yapılmadığını belirtmeleri dikkat çekici olarak görülmektedir.

b. İşitme Taraması çalışması yapıldığını belirten kız öğrencilerin oranı %6, erkek öğrencilerin %5'dir. (Tablo 83).

**Tablo 82.** İşitme Taraması (Okullara Göre)

OKULLAR	E		H		Y	
	f	%	f	%	f	%
İnkılâp Lisesi	1	2	58	98	--	--
Namık Kemal Lisesi	11	13	72	86	1	1
Gazi Lisesi	6	6	95	94	--	--
İzmit Anadolu Lisesi	1	1	73	99	--	--
Kız Meslek Lisesi	7	10	60	82	6	8
İzmit E.M.L.	1	2	46	87	6	11
Şirintepe E.M.L.	2	2	79	90	7	8
TOPLAM	29	5	483	91	20	4

**Tablo 83.** İşitme Taraması (Cinsiyete Göre)

C	E		H		Y	
	f	%	f	%	f	%
K	13	6	197	91	6	3
E	15	5	289	91	12	4

### 30. Bedensel Özürlü Öğrencilerin Ön Sırada Oturması :

a. Ankete katılan öğrenciler %36 oranında bedensel özürlü öğrencilerin sınıflarında ön sırada oturduklarını, %50 oranında ön sırada oturmadıklarını belirtmişlerdir. %14'ü ise bu maddeyi yanıtsız bırakmışlardır. (Tablo 84).

Özürlü öğrencilerin ön sırada oturduğunu belirten öğrencilerin en yoğun olduğu okul %71 ile Gazi Lisesi olarak bulunmuştur. Bunu sıra ile Kız Meslek Lisesi (%64), Namık Kemal Lisesi (%54), İzmit Endüstri Meslek Lisesi (%15), İzmit Anadolu Lisesi (%14), İnkılâp Lisesi (%10) ve Şirintepe Endüstri Meslek Lisesi (%3) izlemektedir. (Tablo 84).

b. Bu maddeyi yanıtsız bırakan öğrencilerin yanıt vermeme nedeni olarak sınıflarında bu tür öğrencilerin bulunmadığını varsaymaları düşünülebilir.

c. Sınıflarında bedensel özürlü öğrencilerin ön sırada oturduklarını belirten kız öğrencilerin oranı %50, erkek öğrencilerin %26'dır. Bu, çok önemli bir farklılık olarak görülmektedir. (Tablo 85).

**Tablo 84.** Bedensel Özürlü Öğrencilerin Ön Sırada Oturması (Okullara Göre)

OKULLAR	E		H		Y	
	f	%	f	%	f	%
İnkılâp Lisesi	6	10	47	80	6	10
Namık Kemal Lisesi	45	54	31	37	8	9
Gazi Lisesi	72	71	24	24	5	5
İzmit Anadolu Lisesi	10	14	63	85	1	1
Kız Meslek Lisesi	47	64	13	18	13	18
İzmit E.M.L.	8	15	25	47	20	38
Şirintepe E.M.L.	3	3	65	74	20	23
TOPLAM	191	36	268	50	73	14

**Tablo 85.** Bedensel Özürlü Öğrencilerin Ön Sırada Oturması (Cinsiyete Göre)

C	E		H		Y	
	f	%	f	%	f	%
K	108	50	95	44	13	6
E	83	26	190	60	43	14

### 31. Rehber Öğretmenin İlgililerle (Okul yöneticileri, öğretmenler) İşbirliği Yapması :

a. Ankete katılan öğrenciler %36 oranında rehber öğretmenlerinin okuldan kaynaklanan sorunların çözümünde ilgililerle işbirliği yaptıklarını; %58 oranında işbirliği yapmadıklarını belirtmişlerdir. %6'sı ise bu maddeyi yanıtsız bırakmışlardır. (Tablo 86).



Rehber öğretmenlerinin okuldan kaynaklanan sorunların çözümünde ilgililerle işbirliği yaptığını belirten öğrencilerin en yoğun olduğu okul %45 ile Gazi Lisesi olarak bulunmuştur. Bunu sıra ile Kız Meslek Lisesi (%44), Namık Kemal Lisesi (%42), İnkılâp Lisesi (%34), İzmit Anadolu Lisesi (%31), İzmit Endüstri Meslek Lisesi (%30) ve Şirintepe Endüstri Meslek Lisesi (%25) izlemektedir. (Tablo 86).

b. Genelde öğrencilerin büyük çoğunluğunun rehber öğretmenlerinin ilgililerle işbirliği yapmadıklarını belirtmeleri dikkat çekici olarak görülmektedir.

c. Rehber öğretmenlerinin ilgililerle işbirliği yaptığını belirten kız öğrencilerin oranı %38, erkek öğrencilerin %35'dir. (Tablo 87).

**Tablo 86.** Rehber Öğretmenin İlgililerle İşbirliği Yapması (Okullara Göre)

OKULLAR	E		H		Y	
	f	%	f	%	f	%
İnkılâp Lisesi	20	34	39	66	—	—
Namık Kemal Lisesi	35	42	46	55	3	3
Gazi Lisesi	45	45	52	51	4	4
İzmit Anadolu Lisesi	23	31	47	74	4	5
Kız Meslek Lisesi	32	44	26	36	15	20
İzmit E.M.L.	16	30	36	68	1	2
Şirintepe E.M.L.	22	25	61	69	5	6
TOPLAM	193	36	307	58	32	6

**Tablo 87.** Rehber Öğretmenin İlgililerle İşbirliği Yapması (Cinsiyete Göre)

C	E		H		Y	
	f	%	f	%	f	%
K	83	38	118	55	15	7
E	110	35	197	62	9	3

### 32. Rehber Öğretmenin Ev Ziyareti Yapması :

a. Ankete katılan öğrenciler %4 oranında rehber öğretmenlerinin evlerini ziyaret ettiklerini, %95 oranında etmediklerini belirtmişlerdir. %1'i ise bu soruyu yanıtsız bırakmışlardır. (Tablo 88).

Rehber öğretmenlerinin, evlerini ziyaret ettiklerini belirten öğrencilerin en yoğun olduğu okul %9 ile Namık Lisesi olarak bulunmuştur. Bunu sıra ile İnkılâp Lisesi (%5), Gazi Lisesi (%4), Kız Meslek Lisesi (%4), Şirintepe Endüstri Meslek Lisesi (%2), İzmit Anadolu Lisesi (%0), İzmit Endüstri Meslek Lisesi (%0) izlemektedir. (Tablo 88).

b. Özellikle İzmit Anadolu Lisesi ile İzmit Endüstri Meslek Lisesinde hiçbir öğrencinin rehber öğretmenlerinin evlerini ziyaret ettiklerini belirtmemeleri dikkat çekici olarak görülmektedir.

c. Rehber öğretmenlerinin, evlerini ziyaret ettiklerini belirten kız öğrencilerin oranı %2, erkek öğrencilerin %5'dir. Bu, önemli bir farklılık olarak görülmektedir. (Tablo 89).

**Tablo 88.** Rehber Öğretmenin Ev Ziyareti Yapması (Okullara Göre)

OKULLAR	E		H		Y	
	f	%	f	%	f	%
İnkılâp Lisesi	3	5	56	95	—	—
Namık Kemal Lisesi	8	9	72	86	4	5
Gazi Lisesi	4	4	96	95	1	1
İzmit Anadolu Lisesi	—	—	74	100	—	—
Kız Meslek Lisesi	3	4	70	96	—	—
İzmit E.M.L.	—	—	53	100	—	—
Şirintepe E.M.L.	2	2	83	94	3	4
TOPLAM	19	4	505	95	8	1

**Tablo 89.** Rehber Öğretmenin Ev Ziyareti Yapması (Cinsiyete Göre)

C	E		H		Y	
	f	%	f	%	f	%
K	4	2	212	98	—	—
E	16	5	292	92	8	3

### 33.Rehber Öğretmenin Velilerle Sık Sık Görüşmesi :

a. Ankete katılan öğrenciler %13 oranında rehber öğretmenlerinin velileri ile sık sık görüştiklerini; %84 oranında görüşmediklerini belirtmişlerdir. %3'ü ise bu maddeyi yanıtsız bırakmışlardır. (Tablo 90).

Rehber öğretmenlerinin, velileri ile sık sık görüştüğünü belirten öğrencilerin en yoğun olduğu okul %35 ile Gazi Lisesi olarak bulunmuştur. Bunu sıra ile Namık Kemal Lisesi (%18), Kız Meslek Lisesi (%11), Şirintepe Endüstri Meslek Lisesi (%7), İnkılâp Lisesi (%7), İzmit Endüstri Meslek Lisesi (%6) ve İzmit Anadolu Lisesi (%1) izlemektedir. (Tablo 90).

b. Özellikle İzmit Anadolu Lisesinde öğrencilerin tamamına yakınının rehber öğretmenlerinin velileri ile sık sık görüşmediğini belirtmeleri dikkat çekici olarak görülmektedir.

c. Rehber öğretmenlerin velileri ile sık sık görüştüğünü belirten kız öğrencilerin oranı %17, erkek öğrencilerin oranı %11'dir. Bu, önemli bir farklılık olarak görülmektedir. (Tablo 91).

**Tablo 90. Rehber Öğretmenin Velilerle Sık Sık Görüşmesi (Okullara Göre)**

OKULLAR	E		H		Y	
	f	%	f	%	f	%
İnkılâp Lisesi	4	7	54	91	1	2
Namık Kemal Lisesi	15	18	67	80	2	2
Gazi Lisesi	35	35	65	64	1	1
İzmit Anadolu Lisesi	1	1	72	98	1	1
Kız Meslek Lisesi	8	11	60	82	5	7
İzmit E.M.L.	3	6	50	94	--	--
Şirintepe E.M.L.	6	7	77	87	5	6
TOPLAM	72	13	445	84	15	3

**Tablo 91. Rehber Öğretmenin Velilerle Sık Sık Görüşmesi (Cinsiyete Göre)**

C	E		H		Y	
	f	%	f	%	f	%
K	36	17	175	81	5	2
E	36	11	272	86	8	3

#### **34.Rehber Öğretmenin Velilere Başarı, İlgi ve Yetenekler Konusunda Bilgi Vermesi :**

a. Ankete katılan öğrenciler %15 oranında rehber öğretmenlerinin velilerine başarı, ilgi ve yetenekleri konusunda bilgi verdiklerini; %82 oranında bilgi vermediklerini belirtmişlerdir. %3'ü ise bu maddeyi yanıtsız bırakmışlardır. (Tablo 92).

b. Rehber öğretmenlerinin, velilerine başarı, ilgi ve yetenekleri konusunda bilgi verdiklerini belirten öğrencilerin en yoğun olduğu okul %28 ile Gazi Lisesi olarak bulunmuştur. Bunu sıra ile Namık Kemal Lisesi (%21), Kız Meslek Lisesi (%15), Şirintepe Endüstri Meslek Lisesi (% 14), İnkılâp Lisesi (%14), İzmit Endüstri Meslek Lisesi (%8), İzmit Anadolu Lisesi (%7) izlemektedir. (Tablo 92).

c. Rehber öğretmenlerin velilerine başarı, ilgi ve yetenekleri konusunda bilgi verdiklerini belirten kız öğrencilerin oranı %16, erkek öğrencilerin %17'dir. (Tablo 93).

**Tablo 92.** Rehber Öğretmenin Velilere Bilgi Vermesi (Okullara Göre)

OKULLAR	E		H		Y	
	f	%	f	%	f	%
İnkılâp Lisesi	8	14	51	86	—	—
Namık Kemal Lisesi	18	21	63	75	3	4
Gazi Lisesi	28	28	73	72	—	—
İzmit Anadolu Lisesi	5	7	69	93	—	—
Kız Meslek Lisesi	11	15	58	80	4	5
İzmit E.M.L.	4	8	49	92	—	—
Şirintepe E.M.L.	12	14	69	78	7	8
TOPLAM	80	15	438	82	14	3

**Tablo 93.** Rehber Öğretmenin Velilere Bilgi Vermesi (Cinsiyete Göre)

C	E		H		Y	
	f	%	f	%	f	%
K	34	16	178	82	4	2
E	52	17	254	80	10	3

### 35. Rehber Öğretmenin Velileri Etkili Anne-Baba Olmaları Konusunda Bilinçlendirmesi :

a. Ankete katılan öğrenciler %15 oranında rehber öğretmenlerinin, velilerini etkili anne-baba olma konusunda bilinçlendirdiklerini; %82 oranında bilinçlendirmediklerini belirtmişlerdir. %3'ü ise bu maddeyi yanıtsız bırakmışlardır. (Tablo 94).

Rehber öğretmenlerinin velilerini etkili anne-baba olma konusunda bilinçlendirdiklerini belirten öğrencilerin en yoğun olduğu okul %31 ile Gazi Lisesi olarak bulunmuştur. Bunu sıra ile Namık Kemal Lisesi (%18), İnkılâp Lisesi (%17), Kız Meslek Lisesi (%15), Şirintepe Endüstri Meslek Lisesi (%10), İzmit Endüstri Meslek Lisesi (%6) ve İzmit Anadolu Lisesi (%1) izlemektedir. (Tablo 94).

b. Özellikle İzmit Anadolu Lisesinde öğrencilerin hemen hiçbirinin rehber öğretmenlerinin, velilerini etkili anne-baba olma konusunda bilinçlendirmediklerini belirtmeleri dikkat çekici olarak görülmektedir.

c. Rehber öğretmenlerinin, velilerini etkili anne-baba olma konusunda bilinçlendirmediklerini belirten kız öğrencilerin oranı %16, erkek öğrencilerin %14'dür. (Tablo 95).

**Tablo 94.** Rehber Öğretmenin Velileri Bilinçlendirmesi (Okullara Göre)

Okullar	E		H		Y	
	f	%	f	%	f	%
İnkılap Lisesi	10	17	47	80	2	3
Namık Kemal Lisesi	15	18	66	79	3	3
Gazi Lisesi	31	31	69	68	1	1
İzmit Anadolu Lisesi	1	1	73	99	--	--
Kız Meslek Lisesi	11	15	57	78	5	7
İzmit E. M.L.	3	6	50	94	--	--
Şirintepe E. M. L.	9	10	75	85	4	5
Toplam	80	15	437	82	15	3

**Tablo 95.** Rehber Öğretmenin Velileri Bilinçlendirmesi (Cinsiyete Göre)

C	E		H		Y	
	f	%	f	%	f	%
K	35	16	176	82	5	2
E	45	14	265	84	6	2

Bu Araştırmada akademik lise, kız meslek, endüstri meslek ve anadolu liselerinin 9. ve hazırlık sınıflarındaki öğrencilerin rehberlik hizmetlerinden ne ölçüde yararlandıkları belirlenmiştir.

Öğrencilerin rehberlik hizmetlerinden yararlanma düzeyleri; okul türlerine ve cinsiyet faktörüne göre ayrı ele alınmış ve değerlendirilmiştir.

1. Ankete katılan 7 lise ve dengi okulun 9. ve hazırlık sınıflarındaki toplam (532) öğrencinin maddelere verdikleri yanıtların değerlendirilmesi neticesinde :

% 35,26'sının olumlu,

% 62,01'nin olumsuz,

% 2,73'ünün yanıtızsız, olduğu belirlenmiştir. (Tablo 96).

Bu şekilde okul rehberlik bürolarının programlarında yeralan ve Rehberlik Hizmetleri Yönetmeliği'nde de ifade edilen hizmetlerin yaklaşık üçte biri civarında gerçekleştirilebildiği öğrenciler tarafından (Anket maddelerine verilen yanıtlara göre) saptanmaktadır.

Rehberlik programlarına alınan etkinliklerin en çok gerçekleştirildiği okul %47,04 ile Kız Meslek Lisesi olarak bulunmuştur. Bunu sıra ile Gazi Lisesi (%41,80), Namık Kemal Lisesi (40,55), İnkılap Lisesi (%37,95), Şirintepe Endüstri Meslek Lisesi (%32,53), İzmit Endüstri Meslek Lisesi (%21,02) ve İzmit Anadolu Lisesi (%17,66) izlemektedir. (Tablo 96, Grafik 1). Burada öğrenci annelerinin %85'i okur-yazar ve ilkokul mezunu olan Kız Meslek Lisesinde rehberlik etkinliğinin en üst düzeyde gerçekleştirilmesi dikkate değer görülmektedir. Buna karşılık öğrenci velilerinin %80'den fazlasının en az lise mezunu oldukları İzmit Anadolu Lisesinde rehberlik hizmetleri en düşük oranda gerçekleştirilmiştir.

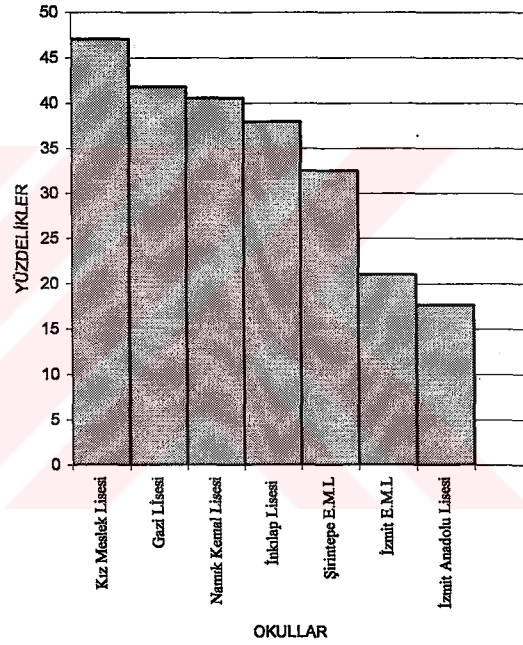
Başka bir ifade ile ailelerin eğitim düzeyleri arttıkça rehberliğe olan gereksiniminin azaldığı gözlenmektedir.

Cinsiyete göre; kız öğrencilerde olumlu yanıt oranı %39,11; erkek öğrencilerde %32,26'dır. Bu şekilde kız öğrencilerin erkek öğrencilere oranla daha olumlu yanıt verdikleri görülmektedir. Aynı şekilde yanıtız madde oranı kız öğrencilerde %2,04 iken, erkek öğrencilerde %2,62'dir. (Tablo 96).

**Tablo 96.** Rehberlik Etkinliklerinin Gerçekleştirme Oranları (Okullara Göre)

Okullar	%
İnkılap Lisesi	37,95
Namık Kemal Lisesi	40,55
Gazi Lisesi	41,80
İzmit Anadolu Lisesi	17,66
Kız Meslek Lisesi	47,04
İzmit E.M.L.	21,02
Şirintepe E.M.L.	32,53

**Grafik 1.** Rehberlik Etkinliklerinin Gerçekleştirme Oranları (Okullara Göre)



2. Ankete katılan öğrencilerin %50 ve daha fazlasının aşağıda belirtilen maddelere olumlu yanıt verdikleri belirlenmiştir. En fazla olumlu yanıt verilen maddeler sırası ile şöyledir:

- Okulunuzda Rehber Öğretmen olduğundan bilginiz var mı? (%96)
- Okulunuzda Rehberlik Bürosu olduğundan bilginiz var mı? (%83)
- Öğrenci Tanıma Formu doldurdunuz mu? (%80)
- Rehber Öğretmeniniz size ortak ve seçmeli dersler konusunda bilgi verdi mi? (%75)

- e. Rehber Öğretmeniniz size not sistemi hakkında bilgi verdi mi? (%68)
- f. Rehber Öğretmeniniz size boş zamanların değerlendirilmesi konusunda bilgi verdi mi? (%64)
- g. Rehber Öğretmeniniz size arkadaşlık ilişkilerinin önemi konusunda bilgi verdi mi? (%62)
- h. Rehber Öğretmeniniz size Öğrenci Tanıma Formu konusunda bilgi verdi mi? (%62)
- ı. Rehber Öğretmeniniz size sınava hazırlanma ve sınav kaygısı konusunda bilgi verdi mi? (%61)
- i. Rehber Öğretmeniniz size sınav yönetmeliği konusunda bilgi verdi mi? (%52)
- j. Rehber Öğretmeniniz size öğretim programı konusunda bilgi verdi mi? (%52)
- k. Otobiyografinizi doldurdunuz mu? (%51)

En az olumlu yanıt verilen maddeler ise sırası ile şöyledir :

- a. Rehber Öğretmeniniz meslekleri tanıtmak amacıyla kaynak kişileri (doktor, mühendis, avukat v.b ) okulunuza getirip onları sizlerle tanıştırdı mı? (%3)
- b. Problem Tarama Envanterinin sonuçları konusunda Rehber Öğretmeniniz sizlerle görüştü mü? (%4)
- c. Rehber Öğretmeniniz sizin için işyerlerine ve üst öğretim kurumlarına gezi düzenledi mi? (%4)
- d. Rehber Öğretmeninizin okuldan kaynaklanan sorunlarınızın çözümünde ilgililerle işbirliği yaptığı kanısında mısınız? (%4)
- e. Sınıfınızda işitme engelli öğrencilerle ilgili İşitme Tarama çalışması yapıldı mı? (%5)
- f. Sınıfınızda sosyometri uygulaması yaptınız mı? (%8)
- g. Rehber Öğretmeniniz size sosyometri konusunda bilgi verdi mi? (%10)
- h. Problem Tarama Envanterini doldurdunuz mu? (%11)
- ı. Başarısızlık Nedenleri Anketinin sonuçları konusunda Rehber Öğretmeniniz sizinle görüştü mü? (%11)

- i. Rehber Öğretmeniniz sizin Problem Tarama Envanteri konusunda bilgi verdi mi? (%12)
- j. Sınıfınızda görme problemi olan öğrencilerle ilgili Görme Taraması yapıldı mı? (%12)
- k. Rehber Öğretmeniniz sizlere ilgilerinizi tespit amacıyla İlgi Envanteri uyguladı mı? (%13)
- l. Rehber Öğretmeniniz evinizi ziyaret etti mi? (%13)
- m. Rehber Öğretmeniniz velilerinize başarı, ilgi ve yetenekleriniz konusunda bilgi verdi mi? (%15)
- n. Rehber Öğretmeniniz velilerinizi etkili anne-baba olma konusunda bilinçlendirdi mi? (%15)
- o. Rehber Öğretmeniniz size yeteneklerinizi tespit amacıyla Yetenek Envanteri uyguladı mı? (%16)
- ö. Rehber Öğretmeniniz size disiplin yönetmeliği hakkında bilgi verdi mi? (%19)
- p. Size Başarısızlık Nedenleri Anketi uygulandı mı? (%19)



## IV. BÖLÜM

### SONUÇ VE ÖNERİLER

Bu Araştırmanın sonuçları elde edilen bulgulara göre şöyle belirlenebilir:

Öğrenciler, okullarındaki rehberlik bürolarının ve rehber öğretmenlerin varlığından bilgi sahibidirler. Kendilerine rehber öğretmenlerce dersler, not sistemi, boş zamanların değerlendirilmesi, arkadaşlık ilişkileri, sınava hazırlanma, sınav yönetmeliği v.b. konularda okul içinde bilgiler verilmektedir. Öğrenci Tanıma Formu doldurmuşlardır. Ancak, okul rehberlik bürosunun yerini bilmemektedirler.

Öğrenci tanıma tekniklerinden Öğrenci Tanıma Formu haricindekiler rehber öğretmenler veya sınıf öğretmenleri tarafından uygulanıp değerlendirilmemiştir. Bu suretle öğrencinin tanınmasına ilişkin bilgi toplama kaynakları sınırlı kalmıştır.

Okul yöneticileri-rehber öğretmen-ders öğretmenleri ilişkilerinin rehberlik hizmetinin gerektirdiği işbirliği anlayışını ve ortak çabayı yansıtacak düzeyde olmadığı görülmektedir.

Rehber öğretmen-veli ilişkisi yeterince geliştirilememiştir. Bu surette öğrencinin gelişimini etkileyen en önemli öğelerden biri konusunda örgütlenmiş bir kurum olan okulun etkisi yeterince sağlanamamaktadır. Bu ise eğitim ve rehberliğin amaçlarına ulaştırılması konusunda okuldan beklenen görevlerin yerine getirilmesini engellemektedir.

Rehber öğretmen-öğrenci ilişkileri özellikle bireysel boyutlarda (öğrenci problemlerinin görüşülmesi, öğrencinin psikolojik, sosyal ve kültürel sorunlarına yönelik çözümler üretilmesi) yeterince sağlanamamaktadır. Öğrenci sorunları karşısında rehber öğretmenler ilgisiz kalmaktadırlar.

Rehberliğin en önemli işlevlerinden biri olan eğitimsel ve mesleki yönlendirmenin yerine getirilemediği görülmektedir. Böyle bir işlevin yerine getirilmesi için esas olan ilgi, beceri ve yetenek envanterlerinin elde edilmesi, uygulanması ve değerlendirilmesi çalışmaları yapılamamıştır. Üst öğretim kurumlarına ve işyerlerine geziler düzenlenmemiş; kaynak kişiler (değişik meslek mensupları) okula getirilerek öğrencilerle tanıştırılmamıştır.

Okul rehberlik bürolarındaki rehber öğretmen sayıları 1'i aşmamaktadır. Bu durum ise çok sayıda öğrenciye hizmet verme durumundaki rehberlik bürolarının işlevlerini zora sokmakta ve sınırlamaktadır. Ayrıca okul rehberlik bürolarının test, mesleki doküman ve büro donatımı konusunda eksiklikleri olduğu bilinmektedir.

## ÖNERİLER

Bu Araştırmanın önerileri şöyle belirlenebilir :

1. Okul rehberlik hizmetleri; rehberliğin gereğine ve önemine inanmış; bu konuda eğitim-öğretim görmüş; teoride ve pratikte bilgili, deneyimli okul personelinin koordineli çalışmaları ile olumlu sonuçlar verebilir.

Rehberliğin eğitim ve öğretim sisteminin ayrılmaz bir parçası ve bütünleyicisi olduğu gözönüne alınırsa başta üst düzey eğitim yöneticileri olmak üzere rehberlik ve araştırma merkezleri ile okul yöneticileri, rehber öğretmenleri ve ders öğretmenlerinin uyumlu, kademeli ve birbirlerini tamamlayan bir çaba içerisinde olmaları gerekir.

Üst düzey eğitim yöneticileri rehberlik hizmetlerinin okullara yerleştirilmesi ve işlerliğinin sağlanması konusunda gerekli imkânları yaratmak ve önlemleri almakla yükümlüdürler.

Rehberlik hizmetlerinin okullara yerleştirilmesi herşeyden önce okul yöneticilerinin bu konuya duydukları ilgi ve eğilimlerine bağlıdır. Çünkü okul rehberlik örgütünün başı okul müdürüdür. Okulundaki rehberlik programının hazırlanmasından ve gerçekleştirilmesinden -daha da önemlisi rehberlik hizmeti için uygun ortam ve koşulların yaratılmasından-sorumludur. O halde, okul müdürünün ve yardımcılarının rehberlik konusunda üst düzey eğitim yöneticilerinin desteğinde, himayesinde ve denetiminde rehberlik ve araştırma merkezleri ile diğer ilgili kurumlar tarafından bilgilendirilmeleri ve bilinçlendirilmeleri sağlanmalıdır. Bunu sağlama hizmet içi eğitim programları, seminer, panel, konferans, gezi v.b yollarla gerçekleştirilebilir.

2. Okullarda rehberlik hizmetlerinin yürütülmesini sağlayacak yeter sayı ve nitelikte rehber öğretmen görevlendirilmesi mutlaka yapılmalıdır. Bu rehber

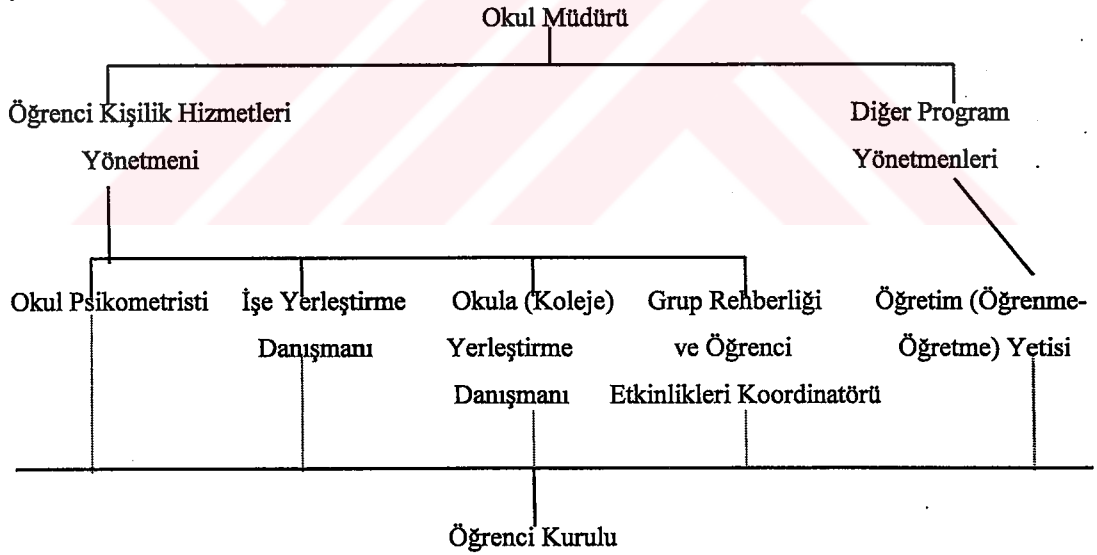
öğretmenlerden biri koordinatör rehber öğretmen sıfatını taşımalı ve okul müdürü ile doğrudan ve sürekli diyalog içinde çalışmalıdır.

3. Her okulda, okulun fiziki imkanları gözönünde bulundurularak rehberlik hizmetleri için en az iki odanın ayrılması sağlanmalıdır. Bu iki odadan biri rehber öğretmenlerin çalışma odası (büro), diğeri ise öğrenciye yönelik psikolojik danışma odası (görüşme-danışma, bireysel test uygulama v.b) olarak düzenlenmeli ve kullanılmalıdır. Rehberlik hizmetlerinin odağının psikolojik danışma olduğu (Ök, 1995.s.52) unutulmamalıdır. Aynı şekilde rehberlik hizmetlerinin gerektirdiği donatım (araç-gereç, malzeme test ve kırtasiye maddeleri) gereğince sağlanmalıdır.

4. Okul rehberlik programının hazırlanması, uygulanması ve değerlendirilmesi aşamalarında okul müdürünün liderliğinde tüm ilgililer sürekli ve koordineli bir çalışma içinde olmalıdırlar.

Burada Gibson'un öngördüğü gibi bir örgütlenme ve işleyiş mekanizmasının kurulması için gerekli adımlar atılmalıdır. (Gibson, 1983.s.235).

ŞEKİL 2



Danışma ve Rehberlik Servisleri (Öğrenci Kişilik Hizmetleri Kadrosu-Örnek Model)

5. Öğrenci tanıma tekniklerinin uygulanması öğrenciye yapılacak rehberlik çalışmalarının ilk adımıdır. Bu nedenle bu tekniklerin uygulanması ve sonuçların değerlendirilmesi konusunda okul rehberlik büroları gerekli özeni göstermelidirler.

6. Rehberlik çalışmalarının başarıya ulaşması öğrencinin her yönden değerlendirilmesiyle mümkündür. Böyle bir değerlendirme ise (başarı, yetenek,

kişilik yapısı v.b) Öğrenci Değerlendirme Kurullarının kurulması, bu kurulların periyodik aralıklarla toplanması ve çalışmalarını sürdürmeleri ile sağlanabilir. Okulun tüm eğitim personeli bu kurulun doğal üyesidir.

7. Okul-veli işbirliği rehberlik hizmetlerinin işlerlik kazanmasında diğer önemli bir boyuttur. Esasen veli, çocukların ve gençlerin eğitiminde en etkili iki kurumdan biri olarak görülmektedir. Aile de okul gibi kurumlaşmış sosyal ilişkilerin ve etkileşimin egemen olduğu bir sosyal sistem olarak çocukların kongnitif, heyecansal ve sosyal gelişmelerinde son derece etkilidir. (Strom, 1984.s.57).

Bu boyutun önemi mutlaka gözönünde bulundurulmalı, okul-veli iletişimini sağlayacak önlemler üzerinde düşünülmeli, velilerin görüş, düşünce ve önerilerinden yararlanma yoluna gidilmelidir.

8. Rehberlik ve araştırma merkezleri ve okul rehberlik büroları sürekli bir iletişim içinde olmalı; gerektiğinde ortak çalışmalar yapılmalı; karşılaşılan sorunların çözümünde rehberlik merkezlerinin yardım ve katkıları sağlanmalıdır. Rehberlik ve araştırma merkezleri ilköğretim ile ortaöğretim kurumlarındaki rehberlik hizmetlerinin planlanması, koordinasyonu ve izlenmesi faaliyetlerini yerine getirmekle sorumlu olduklarından (2916 Sayılı Özel Eğitime Muhtaç Çocuklar Kanunu gereği) bu konuda en önemli kuruluşlardandır. O halde rehberlik ve araştırma merkezleri bu görevin bilinci içinde çalışacak yeter sayı ve nitelikte eleman ve donatıma kavuşturulmalıdır.

9. Rehberlik hizmetlerinin okullarda ne ölçüde yerine getirildiği ve getirilemeyen nedenleri üzerinde önemle durularak bu konuda gerek okulların gerekse rehberlik ve araştırma merkezlerinin hazırladığı raporlar üst kurullarda (Rehberlik Hizmetleri İl Danışma Kurulu v.b) ele alınmalı ve çalışmaların verimliliğini sağlayacak önlemler kararlaştırılarak uygulamaya konulmalıdır.

10. Üniversitelerin “Rehberlik ve Psikolojik Danışma” bölümleri ile rehberlik ve araştırma merkezleri ve okul rehberlik büroları arasında gerekli iletişim sağlanarak üniversitelerden okullara gerekli teknik bilgilerin aktarımı hızlandırılmalıdır.

11. İl’in imkanlarını aşan durumlar mutlaka Bakanlığa iletilerek sonuçlar değişik platformlarda izlenmelidir.

## KAYNAKLAR

1. Ağır, İlhan. **Orta Dereceli Okullarda Öğrencilerin İşledikleri Disiplin Suçları**, A.Ü. Sosyal Bilimler Enstitüsü, Yüksek Lisans Tezi, Ankara, 1991.
2. Akhun, İlhan. **Orta Dereceli Mesleki ve Teknik Eğitim Okullarında Mesleki Rehberliğin Önemi**, Etüd ve Programlama Dairesi Yayını, Ankara, 1970.
3. Alkan, Cevat. **Çağdaş Türk Eğitiminde Öğrenci Özlük Hizmetleri ve Rehberlik Sorunu**, Milli Eğitim Bakanlığı. No: 40 Ankara, 1970.
4. Bakırcıoğlu, Rasim. **İlköğretim, Ortaöğretim ve Yükseköğretimde Rehberlik ve Psikolojik Danışma**, Turhan Yayınları, Ankara, 1994.
5. ———, **Ruh Sağlığı ve Rehberlik**, Ankara, 1976.
6. ———, **“Okulda Başarı Sorunu ya da Öğrenme Nasıl Gerçekleştirilir?”** Milli Eğitim Dergisi. 60: 33-36, Ocak, Şubat, Mart 1993.
7. Başaran, İbrahim Ethem. **Eğitime Giriş**, 4. Bası, Ankara, 1983.
8. Baymur, Feriha. **Okullarımızda Önemli Bir Sorun: Rehberlik**, Hacettepe Üniversitesi Basımevi, Ankara, 1971.
9. Baytekin, Çetin. **Ne, Niçin, Neden Öğretiyoruz ve Öğreniyoruz (Eğitim Programları ve Öğretimi Yönünden)**, Kocaeli, 1996.
10. ———, **Disiplin Kuruluna Gelen Öğrencilerin Sosyo Ekonomik Durumları**, Yayınlanmamış Araştırma. A.Ü. 1969. (Özeti M.E.B Mesleki ve Teknik Eğitim Dergisi, Mayıs 1972 Sayısında Yayınlanmıştır).
11. ———, **Özel Öğrenim Yöntemleri, Rehber Kaynak**, Kocaeli Üniversitesi Basımevi, İzmit, 1995.
12. ———, **“Türkiye’de Rehberlik Çalışmalarının Başlangıcı, Gelişimi ve Bugünkü Sonuçları” Eğitimde Rehberlik Araştırmaları**, A.Ü. Eğitim Fakültesi Eğitim Araştırmaları Merkezi, Ankara, 1980.
13. Beals, Lester. **Rehberliğin Lüzumu Hakkında Rapor** (Çev. L. H. Üçüncü), Maarif Basımevi, Ankara, 1955.
14. Binbaşoğlu, Cavit. **Rehberlik**, 3. Baskı Binbaşoğlu Yayınevi, Ankara, 1975.
15. Can, Gürhan. **“Eğitimde Psikolojik Danışmanlık ve Rehberlik”**, Eskişehir Üniversitesi Açıköğretim Fakültesi, Eskişehir, 1991.

16. Cücenöđlu. Dođan. **İnsan İnsana**, Altın Kitaplar Yayınevi, İstanbul 1979.
17. Çađlar, Dođan. **Öđrenciyi Tanıma Metotlarından Sosyometrik Metod**, Ankara, 1977.
18. Çetiner, M.Ali. **Bir Lisede Uygulanan Rehberlik Programının Öđrenci Başarısı Üzerindeki Etkisi**, Marmara Üniversitesi Sosyal Bilimler Enstitüsü, Doktora Tezi, İstanbul, 1992.
19. Deniz, Zeynep. **Liselerdeki Yönetici, Sınıf Öđretmeni ve Ders Öđretmenlerinin Psikolojik Danışma ve Rehberlik Hizmetlerine İlişkin Beklentilerinin Bazı Deđişkenlere Göre İncelenmesi**, Yüksek Lisans Tezi, İnönü Üniversitesi, Sosyal Bilimler Enstitüsü, Malatya, 1993.
20. **Dokuzuncu Milli Eğitim Şurası**, Milli Eğitim Bakanlığı, İstanbul, 1975.
21. Ertürk, Selahattin. **Eđitimde Program Geliştirme**, 4.Baskı, Ankara, 1982.
22. Fidan, Nurettin. **Eđitimde Yeni Kavram ve İlkeler**, Ankara, 1977.
23. Geçtan, Engin. **Çađdaş Yaşam ve Normal Dışı Davranışlar**, Maya Matbaacılık Ltd.Şti. Yayınları, Ankara, 1981.
24. Gibson, Robert.L. **Development And Menagement of Counseling Programs And Guidance Services**, London, 1983.
25. Gögen, Hakkı ve diđerleri. **Öđrencilerin Boş Zaman Faaliyetleri, Zararlı Alışkanlıkları ve Psiko Fizyolojik Sorunları**. Kocaeli R.A.M Yayınları, No:2, Kocaeli, 1988.
26. Gökçe, Birsen. **Ortaöđretim Gençliğinin Beklenti ve Sorunları**, Milli Eğitim Gençlik ve Spor Bakanlığı, Ankara, 1984.
27. Kađıtçıbaşı, Çiđdem. **İnsan ve İnsanlar - Sosyal Psikolojiye Giriş-**, 2.Baskı, İstanbul, 1977.
28. Kantarcıođlu, Selçuk. **Rehberlik**, Milli Eğitim Basımevi, 1.Basılış, İstanbul, 1987.
29. ———, **Okullarda Rehberlik Çalışmalarına Nasıl Başlanmalıdır?**, M.E.B Planlama, Araştırma ve Koordinasyon Dairesi, Ankara, 1974.

30. Kaya, Yahya Kemal. **İnsan Yetiştirme Düzenine Yeni bir Bakış**, Yargı Basımevi, 2.Baskı, Ankara, 1993.
31. Kepçeoğlu, Muharrem. **Rehberlik Anlayışını Oluşturan İlkeler ve Kavramlar**, Milli Eğitim Bakanlığı, Ankara,1975.
32. ———, **Orta Dereceli Okullarda Rehberlik Uzmanlarının Görevleri: Algılar ve Beklentiler**, Hacettepe Üniversitesi, Çoğaltılmamış Doçentlik Tezi, Ankara, 1978.
33. ———, **Psikolojik Danışma ve Rehberlik**, Geliştirilmiş 4.Baskı, Ankara, 1989.
34. Kitson, M.D. **İndividual Education Asheart - to Heart With a Superintendent About Guidance**, Occuption, 1935.
35. Köknel, Özcan. **Kaygıdan Mutluluğa Kişilik**, Altın Kitaplar Yayınevi, İstanbul, 1982.
36. Kuzgun, Yıldız. **Rehberlikte Bilgi Toplama ve Yayma Yolları**, M.E.B Planlama, Araştırma ve Koordinasyon Dairesi, Ankara, 1975.
37. ———, **Rehberlik Ders Notu**, A.Ü. Eğitim Bilimleri Fakültesi. Eğitim Araştırmaları Merkezi, Ankara, 1984.
38. ———, **Rehberlik Ders Notu**, A.Ü. Eğitim Bilimleri. Fakültesi Eğitim Araştırmaları Merkezi, Ankara, 1981.
39. ———, **Mesleki Rehberliğin Bireyleri Yetenek ve Bilgilerine Uygun Meslekleri Tanımalarına Etkisi**, Doçentlik Tezi, A.Ü. Eğitim Bilimleri Fakültesi, Ankara, 1982.
40. **“Milli Eğitim Bakanlığı’nın Teşkilat ve Görevleri Hakkında Kanun”**, Resmi Gazete, 28226, 12 Mayıs 1992.
41. **“Milli Eğitim Temel Kanunu”**, Resmi Gazete, 14574, 24 Haziran 1973.
42. Munn, Norman L. **Psikoloji I-II İnsan İntibakının Esasları**, Çeviren Nahit Tender M.E.B, İstanbul, 1967.
43. Murat, Mehmet. **Öğrencilerin Sınıf Öğretmenlerinin Sundukları Rehberlik Hizmetlerine İlişkin Alguları ve Beklentileri**, İnönü Üniversitesi, Sosyal Bilimler Enstitüsü, Bilim Uzmanlığı Tezi, Malatya, 1993.

44. Oğuzkan, A.Ferhan. **Eğitim Terimleri Sözlüğü**, Gözden geçirilmiş ve genişletilmiş ikinci baskı, Türk Dil Kurumu Yayınları, Ankara, 1981.
45. Okman, Güler. **“Rehberlik Saatlerinde Kullanılabilecek Yaklaşımlar”**, Eğitimde Rehberlik Araştırmaları, A.Ü. Eğitim Bilimleri Fakültesi, Eğitim Araştırmaları Merkezi, Ankara, 1980.s.24-27.
46. **Okul Rehberlik Hizmetleri Yönergesi**, Milli Eğitim Bakanlığı, Ankara, 1983.
47. **“Onbirinci Milli Eğitim Şurasında Tespit Edilen Esaslar”**, M.E.B. Tebliğler Dergisi, 46, 2145; 313-328, 15 Ağustos 1983.
48. **Onuncu Milli Eğitim Şurası**, Milli Eğitim Bakanlığı, Ankara, 1981.
49. **L’Orientation Pendant la Periode Scolaire**. Idées et Problemes Conseil de la Cooperation Culturelle. L’Education en Europe, Paris, 1964.
50. **Orta Dereceli Okullardaki Rehberlik Çalışmalarını Değerlendirme Raporu**, M.E.B. Planlama, Araştırma ve Koordinasyon Dairesi, Ankara, 1972.
51. **“Orta Dereceli Okullarımızda Rehberlik Servislerinin Kurulması Hakkında”**, M.E.B. Tebliğler Dergisi, 1619; 10 Ağustos 1970.
52. **Özel Eğitimle İlgili Mevzuat**, M.E.B., Ankara, 1981.
53. **“Özel Eğitime Muhtaç Çocuklar Kanunu”**, Resmi Gazete, 18192, Ankara, 15 Ekim 1983.
54. Özoglu, Süleyman Çetin. **“Ortaöğretim Düzeyindeki Okullarımızda Rehberlik Hizmetlerinin Gereksinimlerine İlişkin Görüşler ve Bazı Öneriler”**, Eğitim ve Bilim, 2-10; 4-13, Ankara, 1977.
55. ———, **Eğitimde Psikolojik Hizmetler ve Sorunları**, Ankara, 1986.
56. Öztürk, Hüseyin. **Rehberlik**, Utku Yayınevi, Ankara, 1982.
57. Ök, Muharrem. **“Psikolojik Danışmada Danışman - Danışan İlişkisi”**, Milli Eğitim Dergisi, s:127, Ankara, 1995.
58. Paro, İbrahim. **Rehberlik ve Uygulamaları**, Ankara, 1967.
59. Pişkin, Metin. **Orta Dereceli Okullarda Görevli Yönetici, Öğretmen ve Danışmanların İdeal ve Gerçek Danışmanlık Görev Alguları**, Yüksek Lisans Tezi, Ankara Üniversitesi, Sosyal Bilimler Enstitüsü, Ankara, 1981.



59. Pişkin, Metin. **Orta Dereceli Okullarda Görevli Yönetici, Öğretmen ve Danışmanların İdeal ve Gerçek Danışmanlık Görev Algıları**, Yüksek Lisans Tezi, Ankara Üniversitesi, Sosyal Bilimler Enstitüsü, Ankara, 1981.

60. Sargın, Nurten. **Rehber Öğretmenlerin Empati Düzeylerinin Geliştirilmesine İlişkin Bir Model Önerisi**, Dokuz Eylül Üniversitesi Sosyal Bilimler Enstitüsü, Doktora Tezi, İzmir, 1993.

61. **Sekizinci Milli Eğitim Şurası**, M.E.B., İstanbul, 1970.

62. Strom, Robert. **“The Home - School Partnership; Learning to Share Accountability”**, Cleaning House, Volume 57, 1984, U.S.A.

63. Tan, Hasan. **Psikolojik Danışma ve Rehberlik**, M.E.B., İstanbul, 1986.

64. **“Türkiye’de Rehberlik ve Psikolojik Danışma Hizmetleri: Sorunlar, İhtiyaçlar ve Öneriler”**, Boğaziçi Üniversitesi Dergisi (Eğitim - Education) Vols, 4-5:53-58, İstanbul, 1977.

65. Ülkü, Sıral. **Lise 1. Sınıflarda Uygulanan Bir Grup Rehberliği Programının “Yöneltme” Açısından Etkinliğinin Araştırılması**, Doktora Tezi, A.Ü. Eğitim Fakültesi, Ankara, 1976.

66. Varış, Fatma. **Eğitimde Program Geliştirme**, Alkım Yayıncılık, 5.Baskı, Ankara, 1994.

67. **Yedinci Milli Eğitim Şurası**, M.E.B., İstanbul, 1962.

68. Yörükoğlu, Atalay, **Çocuk Ruh Sağlığı**, Türkiye İş Bankası Kültür Yayınları, Ankara, 1988.

69. **Yüksek Öğretim Kanunu**, Resmi Gazete, 17506, Ankara, 6 Kasım 1981.

## EKLER

Ek - 1

### REHBERLİK HİZMETİNDEN YARARLANMA DÜZEYİNE İLİŞKİN ANKET FORMU

Sevgili Öğrenci,

Bu form sizlerin okulunuzda yürütülen rehberlik etkinliklerinden ne ölçüde yararlandığınızı belirlemeye yönelik sorulardan oluşmuştur. Anket sorularına vereceğiniz yanıtlarla, rehberlik hizmetinin okulunuzda daha verimli ve etkili olmasına katkıda bulunacağınızı umut etmekteyiz. Her soruya (Evet) veya (Hayır) şeklinde yanıt vermeniz yeterlidir.

Teşekkür ederiz.

#### A. KİŞİSEL BİLGİLER BÖLÜMÜ

Adınız, Soyadınız :	.....	Sınıfınız :	.....
Cinsiyetiniz :	E ( ) K ( )	Yaşınız :	.....
Annenizin Öğrenim Durumu :	Okur-Yazar ( ) İlkokul ( ) Orta ( ) Lise ( ) Yüksek ( )		
Babanızın Öğrenim Durumu:	Okur-Yazar ( ) İlkokul ( ) Orta ( ) Lise ( ) Yüksek ( )		

#### B. OKUL REHBERLİK BÜROSU İLE İLİŞKİLER BÖLÜMÜ

1. Okulunuzda Rehberlik Bürosu olduğundan bilginiz var mı? E ( ) H ( )
2. Okulunuzda Rehber Öğretmen olduğundan bilginiz var mı? E ( ) H ( )
3. Okulunuzda Rehberlik Bürosunun yerini biliyor musunuz? E ( ) H ( )
4. Rehber Öğretmeniniz ile tanıştınız mı? E ( ) H ( )
5. Okulunuzda Rehberlik Bürosunun amaç ve işlevleri size tanıtıldı mı? E ( ) H ( )
6. Okulunuzdaki Rehberlik Bürosundan yararlandınız mı? E ( ) H ( )
7. Sorunlarınızı Rehber Öğretmeniniz ile paylaşabilir misiniz? E ( ) H ( )
8. Sorunlarınızın çözümünde Rehber Öğretmeninizden destek aldınız mı? E ( ) H ( )

9. Rehber Öğretmeniniz sorunlarınıza ilgi duyuyor mu? E ( ) H ( )  
10. Rehber Öğretmeniniz sorunlarınıza çözüm üretebiliyor mu? E ( ) H ( )

C. OKUL REHBERLİK BÜROSUNUN ETKİNLİKLERİ  
BÖLÜMÜ

1. Rehber Öğretmeniniz size okulunuzu ve yakın çevrenizi tanıttı mı? E ( ) H ( )  
2. Rehber Öğretmeniniz size öğretim programı konusunda bilgi verdi mi? E ( ) H ( )  
3. Rehber Öğretmeniniz size not sistemi konusunda bilgi verdi mi? E ( ) H ( )  
4. Rehber Öğretmeniniz size ortak ve seçmeli dersler konusunda bilgi verdi mi? E ( ) H ( )  
5. Rehber Öğretmeniniz size Sınav Yönetmeliği konusunda bilgi verdi mi? E ( ) H ( )  
6. Rehber Öğretmeniniz size Disiplin Yönetmeliği konusunda bilgi verdi mi? E ( ) H ( )  
7. Rehber Öğretmeniniz size sınava hazırlanma ve sınav kaygısı konusunda bilgi verdi mi? E ( ) H ( )  
8. Rehber Öğretmeniniz size verimli ders çalışma yöntemleri konusunda bilgi verdi mi? E ( ) H ( )  
9. Rehber Öğretmeniniz size boş zamanların değerlendirilmesi konusunda bilgi verdi mi? E ( ) H ( )  
10. Rehber Öğretmeniniz size arkadaşlık ilişkilerinin önemi konusunda bilgi verdi mi? E ( ) H ( )  
11. Rehber Öğretmeniniz size üst öğrenim kurumlarını tanıttı mı? E ( ) H ( )  
12. Rehber Öğretmeniniz size meslekler konusunda bilgi verdi mi? E ( ) H ( )  
13. Rehber Öğretmeniniz size Öğrenci Tanıma Formu konusunda bilgi verdi mi? E ( ) H ( )  
14. Öğrenci Tanıma Formu doldurdunuz mu? E ( ) H ( )

15. Rehber Öğretmeniniz size Otobiyografi konusunda bilgi verdi mi? E ( ) H ( )
16. Otobiyografinizi doldurdunuz mu? E ( ) H ( )
17. Rehber Öğretmeniniz size sosyometri konusunda bilgi verdi mi? E ( ) H ( )
18. Sınıfınızda sosyometri uygulaması yaptınız mı? E ( ) H ( )
19. Rehber Öğretmeniniz size Problem Tarama Envanteri konusunda bilgi verdi mi? E ( ) H ( )
20. Problem Tarama Envanterini doldurdunuz mu? E ( ) H ( )
21. Problem Tarama Envanterinizin sonuçları konusunda Rehber Öğretmeniniz sizinle görüştü mü? E ( ) H ( )
22. Size Başarısızlık Nedenleri Anketi uygulandı mı? E ( ) H ( )
23. Başarısızlık Nedenleri Anketinin sonuçları konusunda Rehber Öğretmeniniz sizinle görüştü mü? E ( ) H ( )
24. Rehber Öğretmeniniz sizin için iş yerlerine ve üst öğretim kurumlarına gezi düzenledi mi? E ( ) H ( )
25. Rehber Öğretmeniniz meslekleri tanıtmak amacıyla kaynak kişileri (doktor, mühendis, avukat v.b) okulunuza getirip, onları sizlerle tanıştırdı mı? E ( ) H ( )
26. Rehber Öğretmeniniz sizlere ilgilerinizi tesbit amacıyla İlgi Envanteri uyguladı mı? E ( ) H ( )
27. Rehber Öğretmeniniz sizlere yeteneklerinizi tesbit amacıyla Yetenek Envanteri uyguladı mı? E ( ) H ( )
28. Sınıfınızda görme problemi olan öğrencilerle ilgili Görme Taraması Çalışması yapıldı mı? E ( ) H ( )
29. Sınıfınızda işitme engelli öğrencilerle ilgili İşitme Taraması Çalışması yapıldı mı? E ( ) H ( )
30. Bedensel özürlü öğrenciler sınıfınızda ön sırada mı oturuyor? E ( ) H ( )
31. Rehber Öğretmeninizin okuldan kaynaklanan sorunlarınızın çözümünde ilgililerle işbirliği yaptığı (müdür, müdür yardımcısı, öğretmenlerle) kanısında mısınız? E ( ) H ( )

32. Rehber Öğretmeniniz evinizi ziyaret etti mi? E ( ) H ( )
33. Rehber Öğretmeniniz velileriniz ile sık sık görüşür mü? E ( ) H ( )
34. Rehber Öğretmeniniz velilerinize başarı ile ilgi ve yetenekleriniz konusunda bilgi verdi mi? E ( ) H ( )
35. Rehber Öğretmeniniz velilerinizi etkili anne-baba olma konusunda bilinçlendirdi mi? E ( ) H ( )

Bu Anket Formu, Okul Rehberlik Hizmetleri Yönergesi ile Rehberlik Çalışma Programı esas alınarak hazırlanmıştır.



Ek-2

T.C.  
**KOCAELİ VALİLİĞİ**  
**Milli Eğitim Müdürlüğü**

SAYI : B.08.4.MEM.4.41.00 09-426/27111

KOCAELİ, 06.11.96

KONU : Rehberlik Anketi Uygulaması.

VALİLİK MAKAMI'NA,  
KOCAELİ

167 Sayılı Rehberlik Hizmetleri Yönetmeliği çerçevesinde orta dereceli okullarda rehberlik programlarının uygulamadaki etkinliğini araştırmak ve öğrenci problemlerine çözüm getirmek amacıyla yönelik olarak lise öğrencileri için hazırlanan Rehberlik Anketi'nin 2-5 Aralık 1996 tarihleri arasında aşağıda yazılı programa göre Merkez'imiz Rehber Öğretmenlerince uygulanacağı Rehberlik Araştırma Merkezi Müdürlüğünce bildirilmektedir.

Aşağıda adı geçen okullarımızda ; söz konusu Rehberlik Anketi uygulanmasında Müdürlüğümüzce bir sakınca bulunmamaktadır.

Makamlarınızca da uygun görüldüğü takdirde tasviplerinize arz ederim.

Yusuf SEZER

İl Milli Eğitim Müdürü

(İmza)

UYGUNDUR.../11/1996

Kemal KARADAĞ

Vali a.

Vali Yardımcısı

(İmza)

**İL YÜKSEK ÖĞRETİM MÜDÜRLÜĞÜ**  
**DOKÜMANTASYON BİRİMİ**

TARİH :

OKUL ADI :

2.12.1996

İzmit Gazi Lisesi - İnkılap Lisesi

3.12.1996

İzmit Anadolu Lisesi - Namık Kemal Lisesi

4.12.1996

İzmit Kız Meslek Lisesi - İzmit Endüstri meslek Lisesi

5.12.1996

Şirintepe Endüstri Meslek Lisesi - 24 Kasım Anadolu Lisesi

(Anket uygulaması her okulun lise 1. sınıf öğrencilerine (2 şube) yapılacaktır.