

**T.C.  
KOCAELİ ÜNİVERSİTESİ SOSYAL BİLİMLER ENSTİTÜSÜ**

**KRİZ ORTAMLARINDA DEVLETE DUYULAN GÜVEN  
(17 AĞUSTOS 1999 MARMARA DEPREMİ ÖRNEĞİ)**

**YÜKSEK LİSANS TEZİ**

**NAHİDE İŞİL ÇETİNKAYA**

**ANABİLİM DALI: SİYASET BİLİMİ VE KAMU YÖNETİMİ  
PROGRAMI: YÖNETİM BİLİMLERİ**

**DANIŞMAN: DOÇ. DR. HAMZA ATEŞ**

**KOCAELİ - 2010**

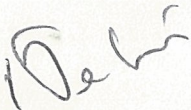
T.C.  
KOCAELİ ÜNİVERSİTESİ SOSYAL BİLİMLER ENSTİTÜSÜ

KRİZ ORTAMLARINDA DEVLETE DUYULAN GÜVEN  
(17 AĞUSTOS 1999 MARMARA DEPREMİ ÖRNEĞİ)

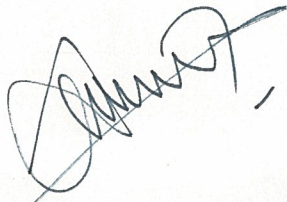
YÜKSEK LİSANS TEZİ

Tezi Hazırlayan: NAHİDE İŞİL ÇETİNKAYA

Tezin Kabul Edildiği Enstitü Yönetim Kurulu Tarihi: 06.07.2010 – 2010/18

  
Doç. Dr. Hamza ATEŞ

  
Doç. Dr. Ramazan ŞENGÜL

  
Doç. Dr. Ahmet NOHUTÇU

## ÖNSÖZ

Her adımda küreselleşmenin daha da fazla etkisini göstermeye başladığı ve buna paralel olarak dünyanın daha da küçüldüğü günümüzde, çeşitli alanlarda yaşanan hızlı değişimlerin yarattığı belirsizlikler, krizlere yol açmaktadır. Muhtemel kriz durumlarında karşılaşılabilecek tehlikelerden korunmak için kriz yönetimini uygulayabilmek kurumların ve toplumların mevcudiyetlerini devam ettirmeleri açısından önemlidir.

Ülke düzeyinde incelenecek olursa, karşılaşılan kriz durumunda toplumun devlete duyduğu güven ve devletin kriz yönetiminde gösterdiği etkinliğin yakın ilişki içinde olduğu görülecektir. Türkiye’de son yıllarda yaşanan domuz gribi hastalığı, kuş gribi hastalığı, İstanbul’da yaşanan sel baskını gibi doğal afetlerin yarattığı krizlerin doğru şekilde yönetilmesi büyük önem kazanmıştır. Afetlere açık bir bölge olan Türkiye için yalnızca işletme alanında değil, kamu yönetimi alanında da kriz yönetiminin gelişmesi çok önemli bir unsur olarak karşımıza çıkmaktadır.

Bu tez çalışmasında, her ülkede çeşitli zamanlarda ve çeşitli nedenlerle yaşanabilecek kriz olgusunun, halkın devlete duyduğu güveni ne kadar etkileyebileceği ortaya koyulmaya çalışılmıştır. Türkiye’deki 17 Ağustos 1999 Marmara depremi örneğinden yola çıkılarak, ihtiyaçlar hiyerarşisinin üst basamaklarında yer alan ve devletin sağlamlaştırmakla yükümlü olduğu güvenlik hizmetinin, aksaması halinde toplumda devlete bakışının nasıl bir farklılık göstereceği incelenmiştir.

Akademik eğitimim boyunca, bilgisini ve sabrını zaman mefhumu gözetmeksizin benden esirgemeyen çok değerli danışmanım Doç Dr. Hamza ATEŞ’e, kamu yönetimi alanına duyduğum ilginin mesleğim haline gelmesinde çok büyük emeği geçen hocalarım Doç. Dr. Ahmet NOHUTÇU ve Doç. Dr. Ramazan ŞENGÜL’e, farklı anabilim dallarında olmalarına rağmen öğrencilik hayatım sırasında ve sonrasında bana büyük katkılar sağlayan Doç. Dr. Yılmaz BİNGÖL ve Doç. Dr. Emre BAĞCE’YE ve nihayet “ailem” demekten büyük gurur duyduğum, desteklerini her an yanı başımda hissettiğim o güzel insanlara sonsuz teşekkürlerimi sunmayı bir borç bilirim.

## İÇİNDEKİLER

	Sayfa No
ÖNSÖZ .....	i
İÇİNDEKİLER .....	ii
ÖZET .....	iv
ABSTRACT .....	v
KISALTMALAR .....	vii
TABLolar .....	viii
GİRİŞ .....	1

### BÖLÜM 1

#### GÜVEN, KRİZ VE AFET KAVRAMLARI

1.GÜVEN, KRİZ VE AFET KAVRAMLARI .....	4
1.1. GÜVEN KAVRAMI .....	4
1.1.1. GÜVEN NEDİR? .....	6
1.1.2. DEVLET YÖNETİMİNDE GÜVENİN ÖNEMİ .....	7
1.2. KRİZ KAVRAMI .....	9
1.2.1. KRİZ NEDİR? .....	9
1.3. AFET KAVRAMI .....	10
1.3.1. AFET NEDİR? .....	10
1.3.2. AFET TÜRLERİ .....	11
1.4. KRİZ VE AFET İLİŞKİSİ .....	14

### BÖLÜM 2

#### 17 AĞUSTOS 1999 MARMARA DEPREMİ ÖRNEĞİNİN İNCELENMESİ

2. 17 AĞUSTOS 1999 MARMARA DEPREMİ ÖRNEĞİNİN İNCELENMESİ .....	16
--	----

2.1. DEPREME İLİŞKİN GENEL BİLGİLER .....	16
2.1.1. DEPREM KAVRAMI .....	16
2.1.2. 17 AĞUSTOS 1999 MARMARA DEPREMİNE İLİŞKİN GENEL BİLGİLER .....	17
2.2. DEPREMDEN 1 YIL SONRA DEVLETE DUYULAN GÜVEN .....	19
2.2.1. GİRİŞ .....	19
2.2.2. ÇALIŞMANIN YAPISI .....	19
2.2.3. TABLOLAR GRAFİKLER VE DEĞERLENDİRMELER .....	20
2.2.4. ÖNERİLER VE REFORM .....	38
2.3. DEPREMDEN 11 YIL SONRA DEVLETE DUYULAN GÜVEN.....	45
2.3.1. GİRİŞ .....	45
2.3.2. ÇALIŞMANIN YAPISI .....	45
2.3.3. BULGULARIN DEĞERLENDİRMESİ .....	46
SONUÇ VE ÖNERİLER.....	64
(GÜVENİN TEKRAR KAZANILMASI İÇİN ÖNERİLER)	
EKLER .....	65
EK1 .....	65
EK2 .....	69
KAYNAKÇA .....	72
ÖZGEÇMİŞ .....	77

## ÖZET

Her geçen gün farklı bir değişime, farklı bir yeniliğe ev sahipliği yapan dünyamızda, özellikle bilgi ve iletişim teknolojilerindeki ilerlemeler “dünya” anlayışına daha başka yaklaşımları da beraberinde getirmektedir. Artık dünyanın sanıldığı kadar büyük olmadığı, gelişmiş teknolojiler sayesinde uzakların gittikçe yakınlaştığı, iletişimin neredeyse her koşulda mümkün olduğu kabul edilmeye başlanmıştır. Bu yeni algı, farklı ülkelerin ekonomilerinin, politikalarının, sosyal yapılarının ve toplumu meydana getiren daha birçok olgunun, gittikçe artan bir yoğunlukla birbirlerinden etkilenmelerine yol açmaktadır. Bu yoğun etkileşimin ilerleme, gelişme, çağın gerisinde kalmama gibi olumlu yansımalarının yanı sıra, sıklıkla krizlerin yaşanması, hatta bu krizlerin etkileşim içinde bulunan ülkeler arasında da salgın bir hastalıkmişçasına yayılması gibi oldukça olumsuz sonuçlar doğurduğu söylenebilmektedir. Bu durumda dikkat edilmesi gereken temel nokta, meydana gelen krizlerin nasıl en etkin şekilde yönetileceği, nasıl en az zararla krizin atlatılacağı olmalıdır.

Kriz ortaya çıkmadan gerekli önlemlerin alınması ve bu duruma karşı hazırlıklı olunması, hem zaman kazandırması hem de krizin en az zararla atlatılması açısından büyük önem taşımaktadır. Var olan bir “kriz yönetim” planını uygulamak çoğu zaman, yönetimde yaşanabilecek başarısızlıkların da önüne geçilmesini sağlamaktadır.

Krizlerin ortaya çıkmasının birçok sebebi olabilir. Afetler de sıklıkla krizlerle sonuçlanma ihtimali olan durumlardır. Yaşanan afetin krize dönüşmemesi için bir önceki safha olan “afet yönetimi”nin başarıyla hazırlanıp uygulamaya koyulması gerekmektedir.

Bu doğrultuda şekillenmiş “Kriz Ortamlarında Devlete Duyulan Güven” adını taşıyan bu çalışmada, yaşanan krizler karşısında devletin, halkın gözündeki güvenilirliğini incelemek amaçlanmaktadır. Söz konusu amaca ulaşmak için, öncelikle kriz, afet ve güven kavramları üzerinde durulacaktır. Bu kavramlardan yararlanarak kavramsal çerçeve çizildikten sonra, Türkiye’de yakın zamanda yaşanan en büyük çaptaki afet kabul edilebilecek, kayıtlara 17 Ağustos 1999 Marmara depremi olarak geçen depremin üzerinden 1 yıl ve 11 yıl geçtikten sonra yapılan iki ayrı araştırma ile halkın devlete duyduğu güven duygusunu, devletin kriz anındaki tutumunun ne kadar etkilediği incelenecektir.

## ABSTRACT

Each passing day, various evolutions and reforms are taking place in the world that we live in. Especially the progresses in information and communication technologies help to redefine the meaning of “world”. Thanks to developed technologies, communication is possible in everywhere and under any condition. Nowhere is far enough, so the world does not seem so endless anymore. This new perception makes various countries effect from each other increasingly, in the sense of economics, politics, social structure and the other components that create society. It is possible to claim that, although this intense interaction has some good effects such as progress, evolution, keeping up with the times, it also has some negative side effects that are usually occur as crisis. Moreover, this crisis may spread all around the other countries just like an epidemic disease. In this situation, the main issue is to decide how to deal with the crisis and get over it with the minimum damage.

It is important to take necessary precautions and to be ready before the crisis would occur, in order to gain some time and to come through with the minimum damage. In this case, it is vital to have a crisis management plan already. Implementing an existing plan might also help to prevent the possible failures.

There may be a several reasons that cause crisis. Disasters are also the cases that have great possibility to turn out to be a crisis. In order to restrain a disaster to become a crisis, prepare and impose an effective “disaster management” plan which is the last phase before it turns out to be a crisis, is necessary.

This study called “Trust in Governmet in the Crisis Environments”, has been shaped by the facts that are mentioned above. The main aim is to examine, the trust of public to government whan they have faced with a crisis. Because it is more possible to please people when there is no threat, but after they lose their status quo, criticisms become more common and the real success of the government would occur. On behalf of reaching the aim, firstly concepts of crisis, disaster and trust will be examined and the conceptual framework will be drawn with their help. Then, as the most destructive disaster for Turkey in recent years, the earthquake that has happened in the year 1999 in Marmara, will be examined with two different researches. First one is only 1 year after the earthquake and the last one is 11 years

after. The main aim of this research is to find out what has been changed between those years in people's trust towards government and what has affected their opinion.



**KISALTMALAR**

**a.g.e.:** Adı Geçen Eser

**a.g.k.:** Adı Geçen Kitap

**a.g.m.:** Adı Geçen Makale

**AKOM:** Afet Koordinasyon Merkezi

**AKUT:** Arama ve Kurtarma Derneđi

**bkz.:** Bakınız

**DASK:** Doğal Afet Sigortaları Kurumu

**DPT:** Devlet Planlama Teşkilatı

**OHAL:** Olağanüstü Hal

**SPSS:** Statistical Package for the Social Sciences

**TASAM:** Türk Asya Stratejik Araştırmalar Merkezi

**TBMM:** Türkiye Büyük Millet Meclisi

**TOKİ:** Toplu Konut İdaresi Başkanlığı

**TSK:** Türk Silahlı Kuvvetleri

**TÜİK:** Türkiye İstatistik Kurumu

**USGS:** United States Geological Survey

## TABLolar

TABLO 1.1:	Kişisel Özellikler .....	20
TABLO 1.2:	Görüşülen Kişinin Cinsiyeti .....	21
TABLO 1.3:	“Devlet” ve “Devletimiz” Kavramlarının Kullanılma Oranları .....	22
TABLO 1.4:	Devletin Halk İçin ve Kendisi İçin Çalışma Oranları .....	23
TABLO 1.5:	Devlet Kuruluşlarının Doğru İş Yapma Sıklıkları .....	23
TABLO 1.6:	Devlet Kurumlarının Genel Performansı .....	24
TABLO 1.7:	Deprem ve Kriz Sonrası Ülkenin Gidişatına Bakış .....	25
TABLO 1.8:	Deprem Sonrası Devlete Bakış .....	26
TABLO 1.9:	Kurumların Deprem Sonrası Oluşan Sorunları Aşmada Yeterliliği .....	27
TABLO 1.10:	Deprem Sonrası Yapılan İşlerde Devletin Başarı Oranı .....	28
TABLO 1.11:	Depremde Devlet Kurumlarının Etkinlik Oranları .....	29
TABLO 1.12:	Olası Bir Felakette Devlet Kuruluşlarının Performansına Duyulan Güven ....	30
TABLO 1.13:	Ekonomik Kriz Sonrası Devlete Bakış .....	31
TABLO 1.14:	Örnekleme ve Çevresindeki Devlet İmajı .....	32
TABLO 1.15:	Devlet Hakkındaki Olumlu Düşüncelerin Belirleyicileri .....	33
TABLO 1.16:	Devlet Hakkındaki Olumsuz Düşüncelerin Belirleyicileri .....	34
TABLO 1.17:	Yanlış Devlet Politikalarından Sorumlu Gruplar .....	35
TABLO 1.18:	Siyasilerin Ve Atanmışların Hata Oranları .....	36
TABLO 1.19:	Seçimlere Gönüllü Katılım Oranları .....	37
TABLO 1.20:	Seçimlerin Devlet Yönetiminde Yaptığı Değişiklikler .....	37
TABLO 1.21:	Devlet İşlerinin Etkinliğinin Arttırılmasında Etkili Grupların Potansiyel Oranları .....	38
TABLO 1.22:	Devletin Kötü Gidişatını Engelleyecek Önlemler .....	39
TABLO 1.23:	Devlet Sistemine Reform Hakkında Değişik Fikirlerle Verilen Destek .....	40
TABLO 1.24:	Geleceğe Yönelik Genel Durum Değerlendirmeleri .....	41
TABLO 1.25:	Örneklemin Toplumsal İşlerde Etkinlik Oranları .....	41
TABLO 1.26:	Deprem Sonrası Toplumsal İşlerde Etkinlik .....	42
TABLO 1.27:	Ekonomik Kriz Sonrası Toplumsal Aktivitelere Etkinlik .....	42
TABLO 1.28:	Devletin Rolü Nasıl Olmalı? .....	43
TABLO 1.29:	Askeri İdare İstek Oranı .....	44
TABLO 2.1:	Kişisel Özellikler .....	46
TABLO 2.2.:	Ülkenin Gidişatına Yönelik Düşünceler .....	47

<b>TABLO 2.3:</b>	<b>Örnekleme ve Çevresindeki Devlet İmajı .....</b>	<b>48</b>
<b>TABLO 2.4:</b>	<b>Devlet Hakkındaki Olumlu Düşüncelerin Belirleyicileri .....</b>	<b>49</b>
<b>TABLO 2.5:</b>	<b>Devlet Hakkındaki Olumsuz Düşüncelerin Belirleyicileri .....</b>	<b>50</b>
<b>TABLO 2.6:</b>	<b>Yanlış Devlet Politikalarından Sorumlu Gruplar .....</b>	<b>51</b>
<b>TABLO 2.7:</b>	<b>“Devlet” ve “Devletimiz” Kavramlarının Kullanılma Oranları .....</b>	<b>52</b>
<b>TABLO 2.8:</b>	<b>Devletin Kimin İçin Çalıştığına Yönelik Düşünceler .....</b>	<b>53</b>
<b>TABLO 2.9:</b>	<b>Siyasilerin Ve Atanmışların Hata Oranları .....</b>	<b>54</b>
<b>TABLO 2.10:</b>	<b>Devlet İşleri Hakkında Bilgi Edinme Kaynaklarının Dağılımı .....</b>	<b>55</b>
<b>TABLO 2.11:</b>	<b>Gelecekte Devletin Vatandaşlar İçin Daha Çok Çalışacağına Duyulan İnanç .....</b>	<b>56</b>
<b>TABLO 2.12:</b>	<b>Devletin Rolü Nasıl Olmalı? .....</b>	<b>57</b>
<b>TABLO 2.13:</b>	<b>Devletin Kriz Yönetimindeki Başarısına Yönelik Değerlendirmeler .....</b>	<b>59</b>
<b>TABLO 2.14:</b>	<b>Yaşanan Depremler Sonrası Yapılan İşlerde Devletin Başarı Oranı .....</b>	<b>59</b>
<b>TABLO 2.15:</b>	<b>Devlet Kurumlarının Genel Performansı .....</b>	<b>60</b>
<b>TABLO 2.16:</b>	<b>Devletin Daha İyi Yönetilmesi İçin Öneriler .....</b>	<b>61</b>
<b>TABLO 2.17:</b>	<b>Devlet Sisteminde Reform Hakkında Farklı Fikirlerle Verilen Destek .....</b>	<b>62</b>

## GİRİŞ

İçinde bulunduğumuz çağın, bilgi ve teknolojinin yaygınlaşmasıyla sürekli yenilik ihtiyacının yaşandığı bir değişim çağı olduğu yaygın olarak kabul gören bir geçektir. Bu değişim toplumun birçok farklı alanında kendini gösterirken kamu yönetimi gibi toplumu doğrudan etkileyen ve ilgilendiren bir alanda görülmemesi mümkün değildir. Kamu yönetimini de içine alan değişim dalgası vatandaş memnuniyeti, şeffaflık gibi özel sektörde oldukça alışık olunan kavramların kamu yönetiminde de görülmesine neden olmaktadır.

Kamu sektörü ve özel sektör arasında gittikçe artma eğilimi gösteren bu benzerlikler bir yana, yönetim tarihinin başından beri var olan güven kavramı, hala önemini korumaktadır. Güven, bireyler arası, toplumlar arası, kurumlar arası olmak üzere birçok farklı boyutta ele alınabilir. Ama kamu yönetiminde asıl önemli olan vatandaşın devlete duyduğu güvendir.

Devlet doğru işler yaptıkça, devlet kurumları toplumun ihtiyaçlarını karşılamak için çalıştıkça vatandaşın devlete duyduğu güven artar. Bu güvenin çıkarılacak çeşitli kararlar ve yasalarla pekiştirilip sağlanlaştırılması mümkündür.

Aslında vatandaşın devlete duyduğu güven ile devletin işleyişi arasında karşılıklı bir etkileşimden söz etmek mümkündür. Devlet kurumları kamu yararına çalıştığı, vatandaşların ihtiyaçlarını karşıladığı sürece vatandaşın devlete ve kurumlarına duyduğu güven artacaktır. Aynı şekilde vatandaşın devlete duyduğu güven arttıkça devlet daha da güçlenecek, yapılacak işlerde arkasında toplumun desteği olduğunu bilerek daha kararlı ve sağlam adımlar atacaktır.

Öte yandan devlet yönetiminde her zaman bir tek düzelik olması beklenemez. Normal dönemlerde vatandaşın güveni çok daha rahat kazanılabilirken, yaşanması muhtemel krizlerde devleti iyi idare edebilmek ve halkın güvenini en üst düzeyde tutmak, başlı başına bir bilgi ve kriz yönetim becerisine bağlıdır.

Ülkelerin karşılaşılabileceği krizler denilince akla ilk gelen ve çağımızda sıklıkla karşılaşılan ekonomik krizler yerlerini daha uzun süreli küresel krizlere bırakmışlardır. Global nitelikli ekonomik krizler hem etki alanı bakımından hem de verdikleri zarar bakımından yerel boyutta yaşanan ekonomik krizlerden çok daha fazla sıkıntıya neden olur.

Ülke olarak Türkiye'nin oldukça zorlu sınavlar verdiği ekonomik krizler, halkın devlete ve neredeyse devletin tüm kurumlarına duyulan güvenin en aza indiği dönemler olarak bilinmektedir. Zaten dış etkilere oldukça açık bir ekonomiye sahip olan Türkiye'nin, global ölçekli bir ekonomik krizde etkilenmesi kaçınılmazdır.

Ancak ekonomik krizler bir ülkenin yaşayabileceği tek kriz tipleri değildir. Bunun yanı sıra oldukça genç ve hala şekillenmekte olan bir yeryüzü parçasının üzerinde bulunan, ayrıca iklimsel olarak da transit bölge şeklinde adlandırılan bir konumda olan Türkiye'yi bekleyen doğal felaketlerin, şiddeti, büyüklüğü ve bunlar karşısında alınması ihmal edilen tedbirler göz önünde bulundurulduğunda kriz yaratacak farklı unsurların olduğu da kabul edilebilir.

Doğal afetler nedeniyle yaşanan krizlerin bilançosu, ekonomik krizlerde yaşananlardan çok daha ağır olabilmektedir. Son yaşanan ve büyük ölçekli yıkıma neden olan 17 Ağustos 1999'da yaşanan deprem felaketi, doğal afet, kriz, kriz yönetimi, güven öğeleri bakımından Türkiye'de hem kamu yönetimi hem de toplum için bir dönüm noktası olmuştur.

17 Ağustos 1999 Marmara depreminden sonra devlet kurumlarının kriz yönetimindeki yetersizliği açıkça görülmüştür. İlk etapta gelen yardımların ve kurtarma ekiplerinin ya TSK'dan ya da AKUT gibi sivil toplum örgütlerinden geliyor olması, devlet kurumlarının sahneye çok sonra çıkması toplumdaki güveni oldukça sarsmıştır.

Kriz Ortamlarında Devlete Duyulan Güven: 17 Marmara Depremi örneğinin incelenmesi çalışmasında amaç devletin bu dönemdeki eksikliklerini tespit etmek, halkın hangi kuruma, neden güven duyduğunu bulup çözüm önerileri geliştirmeyi amaçlamaktadır.

Çalışmanın birinci bölümünde kavramsal çerçeveye yer verilmiştir. Kriz, afet ve güven gibi birbirleriyle yakından ilişkili bu kavramların temel özellikleri ve kamu yönetimi açısından önemine değinilmiştir.

İkinci bölümde ise çalışmanın odak noktası olan iki farklı tarihte yapılan, birbirine benzer soruları kapsayan 17 Ağustos 1999 depreminden sonra toplumun devlet algısını, devlete duyulan güvenin boyutunu, hangi kurumların güven sıralamasında öne geçtiğini,

aradan geçen yıllarda kaybedilen güvenin geri kazanılmasında başarılı olup olunmadığını ölçen arařtırmalara yer verilmiřtir.

Yapılan arařtırmalardan ilki 2001 yılının Ekim – Kasım tarihleri arasında, ikincisi ise 2010 yılının Mayıs ayında 17 Ađustos Marmara depreminin yařandığı ve yıkıcı etkisinin en fazla yařandığı yerlerde yapılmıřtır. Özellikle yakın tarihli arařtırmanın yapıldığı dönem içinde aradan geçen zamanda depremzedeler farklı yerlere tařındığı için örnekleme ulařmada bazı güçlükler yařanmıřtır.

Çalıřmanın genelinde temel olarak kaynak kullanılmıřtır. Bunlardan ilki konuyla ilgili yazılı eserler, ikincisi 17 Ađustos 1999'dan tarihinden önce ve sonra yayınlanmış olan kriz yönetimi ve afet yönetimine iliřkin kararnameler, mevzuat hükümleri, üçüncüsü gazete haberleri ve makaleler, dördüncüsü yapılmıř olan arařtırmanın bulguları ve beřinci olarak internettir. Ayrıca bu kaynaklarda yer alan ifadeler yer yer kişisel görüşlerle de desteklenmiřtir.

## GİRİŞ

İçinde bulunduğumuz çağın, bilgi ve teknolojinin yaygınlaşmasıyla sürekli yenilik ihtiyacının yaşandığı bir değişim çağı olduğu yaygın olarak kabul gören bir geçektir. Bu değişim toplumun birçok farklı alanında kendini gösterirken kamu yönetimi gibi toplumu doğrudan etkileyen ve ilgilendiren bir alanda görülmemesi mümkün değildir. Kamu yönetimini de içine alan değişim dalgası vatandaş memnuniyeti, şeffaflık gibi özel sektörde oldukça alışık olunan kavramların kamu yönetiminde de görülmesine neden olmaktadır.

Kamu sektörü ve özel sektör arasında gittikçe artma eğilimi gösteren bu benzerlikler bir yana, yönetim tarihinin başından beri var olan güven kavramı, hala önemini korumaktadır. Güven, bireyler arası, toplumlar arası, kurumlar arası olmak üzere birçok farklı boyutta ele alınabilir. Ama kamu yönetiminde asıl önemli olan vatandaşın devlete duyduğu güvendir.

Devlet doğru işler yaptıkça, devlet kurumları toplumun ihtiyaçlarını karşılamak için çalıştıkça vatandaşın devlete duyduğu güven artar. Bu güvenin çıkarılacak çeşitli kararlar ve yasalarla pekiştirilip sağlanlaştırılması mümkündür.

Aslında vatandaşın devlete duyduğu güven ile devletin işleyişi arasında karşılıklı bir etkileşimden söz etmek mümkündür. Devlet kurumları kamu yararına çalıştığı, vatandaşların ihtiyaçlarını karşıladığı sürece vatandaşın devlete ve kurumlarına duyduğu güven artacaktır. Aynı şekilde vatandaşın devlete duyduğu güven arttıkça devlet daha da güçlenecek, yapılacak işlerde arkasında toplumun desteği olduğunu bilerek daha kararlı ve sağlam adımlar atacaktır.

Öte yandan devlet yönetiminde her zaman bir tek düzelik olması beklenemez. Normal dönemlerde vatandaşın güveni çok daha rahat kazanılabilirken, yaşanması muhtemel krizlerde devleti iyi idare edebilmek ve halkın güvenini en üst düzeyde tutmak, başlı başına bir bilgi ve kriz yönetim becerisine bağlıdır.

Ülkelerin karşılaşılabileceği krizler denilince akla ilk gelen ve çağımızda sıklıkla karşılaşılan ekonomik krizler yerlerini daha uzun süreli küresel krizlere bırakmışlardır. Global nitelikli ekonomik krizler hem etki alanı bakımından hem de verdikleri zarar bakımından yerel boyutta yaşanan ekonomik krizlerden çok daha fazla sıkıntıya neden olur.

Ülke olarak Türkiye'nin oldukça zorlu sınavlar verdiği ekonomik krizler, halkın devlete ve neredeyse devletin tüm kurumlarına duyulan güvenin en aza indiği dönemler olarak bilinmektedir. Zaten dış etkilere oldukça açık bir ekonomiye sahip olan Türkiye'nin, global ölçekli bir ekonomik krizde etkilenmesi kaçınılmazdır.

Ancak ekonomik krizler bir ülkenin yaşayabileceği tek kriz tipleri değildir. Bunun yanı sıra oldukça genç ve hala şekillenmekte olan bir yeryüzü parçasının üzerinde bulunan, ayrıca iklimsel olarak da transit bölge şeklinde adlandırılan bir konumda olan Türkiye'yi bekleyen doğal felaketlerin, şiddeti, büyüklüğü ve bunlar karşısında alınması ihmal edilen tedbirler göz önünde bulundurulduğunda kriz yaratacak farklı unsurların olduğu da kabul edilebilir.

Doğal afetler nedeniyle yaşanan krizlerin bilançosu, ekonomik krizlerde yaşananlardan çok daha ağır olabilmektedir. Son yaşanan ve büyük ölçekli yıkıma neden olan 17 Ağustos 1999'da yaşanan deprem felaketi, doğal afet, kriz, kriz yönetimi, güven öğeleri bakımından Türkiye'de hem kamu yönetimi hem de toplum için bir dönüm noktası olmuştur.

17 Ağustos 1999 Marmara depreminden sonra devlet kurumlarının kriz yönetimindeki yetersizliği açıkça görülmüştür. İlk etapta gelen yardımların ve kurtarma ekiplerinin ya TSK'dan ya da AKUT gibi sivil toplum örgütlerinden geliyor olması, devlet kurumlarının sahneye çok sonra çıkması toplumdaki güveni oldukça sarsmıştır.

Kriz Ortamlarında Devlete Duyulan Güven: 17 Marmara Depremi örneğinin incelenmesi çalışmasında amaç devletin bu dönemdeki eksikliklerini tespit etmek, halkın hangi kuruma, neden güven duyduğunu bulup çözüm önerileri geliştirmeyi amaçlamaktadır.

Çalışmanın birinci bölümünde kavramsal çerçeveye yer verilmiştir. Kriz, afet ve güven gibi birbirleriyle yakından ilişkili bu kavramların temel özellikleri ve kamu yönetimi açısından önemine değinilmiştir.

İkinci bölümde ise çalışmanın odak noktası olan iki farklı tarihte yapılan, birbirine benzer soruları kapsayan 17 Ağustos 1999 depreminden sonra toplumun devlet algısını, devlete duyulan güvenin boyutunu, hangi kurumların güven sıralamasında öne geçtiğini,



aradan geen yıllarda kaybedilen gvenin geri kazanılmasında başarılı olup olunmadığını len arařtırmalara yer verilmiřtir.

Yapılan arařtırmalardan ilki 2001 yılının Ekim – Kasım tarihleri arasında, ikincisi ise 2010 yılının Mayıs ayında 17 Aęustos Marmara depreminin yařandığı ve yıkıcı etkisinin en fazla yařandığı yerlerde yapılmıřtır. zellikle yakın tarihli arařtırmanın yapıldığı dnem iinde aradan geen zamanda depremzedeler farklı yerlere tařındığı iin rnekleme ulařmada bazı glkler yařanmıřtır.

alıřmanın genelinde temel olarak kaynak kullanılmıřtır. Bunlardan ilki konuyla ilgili yazılı eserler, ikincisi 17 Aęustos 1999'dan tarihinden nce ve sonra yayınlanmış olan kriz ynetimi ve afet ynetimine iliřkin kararnameler, mevzuat hkmleri, ncs gazete haberleri ve makaleler, drdncs yapılmıř olan arařtırmanın bulguları ve beřinci olarak internettir. Ayrıca bu kaynaklarda yer alan ifadeler yer yer kiřisel grřlerle de desteklenmiřtir.

# BÖLÜM 1

## GÜVEN, KRİZ VE AFET KAVRAMLARI

### 1.1. GÜVEN KAVRAMI

Sosyal bir varlık olan insan, gerek bireylerle, gerek kurumlarla, gerek ise toplumun diğer unsurlarıyla sürekli bir ilişki içindedir. Bu ilişkilerin kişilere göre farklılık göstererek çeşitlenmesinin en temel sebebi, duyulan güvenin boyutlarıdır. Maslow'un ihtiyaçlar hiyerarşisinde de üst kademelerde yer verdiği güvenlik ihtiyacı, yalnızca insan ilişkilerinde değil, vatandaşın devlet ile olan ilişkilerinde de ön plana çıkmakta bu yönüyle, toplum yapısının şekillenmesinde belirleyici bir etken olarak görülmektedir.

Günlük yaşantıda farklı alanlarda sıklıkla telaffuz edilen güven olgusunun, daha çok güvensizlik sorunsalı ortaya çıktığında önem kazandığını gözlemlemek mümkündür. Mevcut düzende, en başta güven kazanmak için emek harcamak yerine, güvensizliğin oluşması halinde bu durumu düzeltme uğraşlarının daha yoğun olduğu gözlemlenmektedir. Sosyal bilimlerde başlı başına bir araştırma konusu olan güvenin (ya da güvensizliğin) özellikle yönetim ve ekonomi alanındaki yansımalarının etkisi oldukça geniş çapta olmaktadır. Bu bölümde de güven duygusunun algılanışı üzerine, ekonomik ve yönetsel olmak üzere 2 farklı açıdan incelemeler yapılacak ve bu incelemeler doğrultusunda varılacak sonuçlar tartışılacaktır.

Sosyal bilimlerdeki kavram tanımlarının zengin bir çeşitlilik göstermesi, çoğunluk tarafından kabul edilen bir durumdur. Güven kavramı için de benzer görüşleri öne sürerek, genel kabul görmüş bir tanımlama yapılamadığını söylemek mümkündür. Ancak son dönemlerde yapılmakta olan bilimsel nitelikli araştırmalarda yeni bir kavramsal tanımlama çabası olduğu görülebilmektedir.

Öncelikle bir kavramı tamamlayabilmek için onu besleyen, onunla yakından ilişkili diğer kavramların varlığı unutulmamalıdır. Güveni tanımlarken de risk ve beklenti kavramlarını bilmek büyük önem taşır. Söz konusu kavramların sıklıkla aynı cümlede içinde geçtiği görülmekte, hatta risk ve güven kelimelerinin zaman zaman birbirlerine ikame eder şekilde kullanımlarına rastlanabilmektedir. Öyle ki, beklentilerin karşılanacağına duyulan

güven, kimi zaman beklenmedik sonuçlarla karşılaşma riskini göze almayı gerektirir. Baier'in ifade ettiği gibi güven, başkasının bize zarar verip vermeyeceği, onunla olan ilişkimizden bir çıkar sağlayıp sağlamayacağına ilişkin inancımızdır. (Baier, 1986) Bu nedenle güven, başkalarının gelecekteki kesinlik taşımayan hareketlerine karşı kişisel savunma zaafına da yol açabilir. Başkalarının nasıl davranacağından emin olunamasa da, tehlikeli ya da zararlı olup olmayacağını, ortaya çıkabilecek olası riskleri göz önüne alarak değerlendirilebilir. Yukarıda ki bu ifadeler kabul edilebilir bir nitelik taşır; çünkü toplumlarda güvensizliğin artmasına ilişkin yapılan açıklamalar güvensizliğin, post modern toplumun bir sonucu olarak değerlendirilir.

Gamson'a göre güven, karar mercilerinin kimsenin etkisi altında kalmadan halkın çıkarlarını koruyacak kararlar alacağına dair duyulan inançtır. Böylece bireylerin davranışlarını tahmin ederken kullanılması gereken anahtar sözcük "güven"dir. (Driscoll, 1978). Güveni mutlak bir kesinlikle değerlendirmek mümkün değildir. Çıkar çatışması yaşandığı anda, tarafların tümü kendi çıkarları doğrultusunda hareket edecek, var olan güven duygusu bir kenara bırakılmış olacak bir başka deyişle güven, "durumsallaşmış" olacaktır.

Güvenin siyasetteki önemine dair en güncel örnek, Amerika Birleşik Devletleri'nin 44. başkanı olan Barack Obama'nın yaptığı seçim kampanyasında görülmüştür. Kampanyanın en can alıcı sloganları arasında "umut", "gelişim" ve "değişim"in yanı sıra "güven"e yapılan vurgu, siyasette güven kazanmanın ne kadar önemli olduğunu bir kere daha göstermektedir. Bu slogan seçim kampanyasında o kadar önemli bir yer tutmuştur ki "Yes, we can" (Evet, yapabiliriz) ve "We can believe it" (inanabiliriz) şeklinde güveni ön planda tutan sloganlaşmış cümleler oldukça sıklıkla telaffuz edilmiştir (Yüksel, 2009).

Günümüzde güven, yalnızca sosyolojik açıdan değil, birçok bilim dalının üzerinde çalışmalar yapmakta olduğu bir olgudur. Kamu yönetimi alanında da, vatandaşın siyasi otoriteye ya da kamu kurumlarına duyduğu güven, kurumların işlerliği ve performanslarıyla doğru orantılıdır.

### 1.1.1. GÜVEN NEDİR?

Güven kavramı için herkesin kafasında çizdiği belli bir çerçeve vardır. Bu çerçevenin dışında kalanların tümü güven vermeyen unsurlar olarak kabul edilir. Güven konusunda ortak bir çıkarımda bulunulamamasının temel nedeni kişilerin ve toplumların içinde buldukları yapıların çok farklı olması, bunun da güven gibi ahlaki ve sosyal alguların belirlediği kavramların ifade ettiği değerlerin çeşitlilik göstermesine yol açmasıdır (Köylü, 2006).

Güven kavramının en yaygın tanımları üzerinde durulacak olursa, genel çerçevenin çizilmesi konusunda yararlı olacağı düşüncesiyle bunlardan bir kaçış aşağıda verilmiştir;

*Güven, riskin belirgin problemleri için bir çözümdür (Luhmann, 1998).*

*Güvenilirlik, başkalarının yapabilecekleri hakkındaki beklentiler ve yorumlardır ve toplumsal yapının oluşmasında ön koşuldur. (Dun, 1984, Msztal, 1996'dan aktaran Köylü, 2006)*

*Güven, karmaşık toplumsal çevreye adapte olmak ve yaşamak için gerekli unsurları belirginleştirmek için strateji geliştirme yolu olarak görülebilir (Earle ve Cvetkovich, 1995'den aktaran Köylü, 2006).*

*Güven özetle, belirsiz, önceden tahmin edilemez ve kontrol edilemez bir gelecekle başa çıkmada çok önemli bir strateji niteliğini taşımaktadır (Sztompka, 2001'den aktaran Seçer, 2009).*

*Luhmann güven (Trust) ve güvenilirlik (Confidence) arasında bir ayırım yapmaktadır. Güvenilirlik az çok beklenen tutarlı tutumlara bağlıdır. Alternatifler önemsenmez ise bu bir güvenilirlik (confidence) durumudur. (Giddens, 1990'dan aktaran Köylü, 2006).*

*Güven belirsizliklerin toleransıdır (Kobi, 1998'den aktaran Köylü, 2006).*

Yüksel'e göre başarılı siyasal imaj yaratmanın ilk adımları olan "basit mesajlar hazırlama" ve "bu mesajları görünür kılma, bütün iletişim kanallarına yayma"dan sonra gelen aşama "güvenilir olmak"tır (Yüksel, 2009).

Sztompka'nın güven tanımı ise cesur bir cümle ile başlamaktadır; "Güven başkalarının gelecekte yapacakları hareketlere ilişkin iddiaya girmektedir." (Sztompka, 1999) Ona göre güven 7 faktörden oluşmaktadır. Bunlar;

1)REGULARİTY-----	DÜZGÜNLÜK
2)EFFİCIENY-----	ETKİLİLİK
3)RELİABİLİTY-----	GÜVENİRLİK
4)REPESANTAVİNESS-----	TEMSİL EDİLİRLİK
5)FAİRNESS-----	DÜRÜSTLÜK
6)ACCOUNTABİLİTY-----	HESAP VEREBİLİRLİK
7)BENEVOLENCE-----	İYİLİKSEVERLİK'tir.

### **1.1.2. DEVLET YÖNETİMİNDE GÜVENİN ÖNEMİ**

Çalışmanın başından beri güven kavramının önemi üzerinde durulmuştur. Özellikle devlet yönetiminde güvenin çok farklı bir önemi ve anlamı vardır. Yönetime olan güvensizlik, bugün gelişmiş ve gelişmekte olan birçok ülke için önemli bir sorun kaynağıdır. Bu sorunun toplumsal yaşamda ortaya çıkardığı sonuçlar doğrudan devlete yönelik çok ciddi sorgulamaların yapılmasına da neden olabilmektedir. Bu sorunun varlığı ve yarattığı etkilerin boyutları, yönetim birimlerine olan güven duygusunun yeniden kazanılmasını hedefleyen bilimsel nitelikli çalışmaların ortaya çıkmasını sağlamıştır.

Kamu sektör mekanizmasının çağımıza ayak uydurabilmesi, yaşanan gelişmelerin gerisinde kalmasının önüne geçilebilmesi için gereken modernizasyon, hükümete olan güvenin yenilenmesi amacını taşıyan genel stratejiler arasında oldukça önemli bir yere sahip olmuştur. Bu yönde geliştirilen yaklaşımlar, kamu hizmetlerinin hazırlanmasında ve bunların sunumunda kalitenin artırılmasına işaret etmektedir. Bu sırasıyla, hem vatandaşlar arasında hizmetlerden duyulan tatminin, hem de hükümete olan güvenin artmasını sağlayacaktır. Yönetime olan güvenin, kurumların performansı ile yakından ilişkili olduğunu öne süren performans hipotezi de bu konuda farklı yaklaşımlar ortaya koyar ve güven ilişkisinin

tarafları, yani devlet ve vatandaş açısından konuyu değerlendirir (Glaser ve Hildreth, 1999'dan aktaran Alağaçlı, 2006). Sıklıkla cevap aradığı sorular;

- Vatandaşa göre devlet ne yapmalıdır?
- Vatandaşın zihninde devlet kavramı nasıldır?
- Vatandaşın performans algılaması doğru mudur?

Performans teorisinin geçerli olabilmesi için üç durumun gerçekleşmesi gereklidir.

Bunlar;

- 1) Hizmetlerin hükümetlerce belirlenmesi yada hizmetleri doğrudan etkilemeleri,
- 2) Hizmeti sağlayan kurumun, hükümete olan güven üzerinde bağımsız bir etkisinin olması,
- 3) Performans kriterlerinin vatandaşlar tarafından önemli görülmesidir (Alağaçlı, 2006).

## 1.2 KRİZ KAVRAMI

Kriz, birçok farklı disiplinde yer alan, her disiplin için farklı anlamlar taşıyan ve neredeyse tümünde bir alarm durumunu işaret eden bir kavramdır. Günlük konuşma dilinde olduğu gibi bilimsel literatürde de sıklıkla rastlanan bu kavram sosyal bilimlerde kilit bir noktada bulunmaktadır. Kimi zaman ekonomi ile, kimi zaman siyaset ile ilişkilendirilen krizler, beklenmedik durumlarda beklenmedik olumsuzluklara yol açan süreçler olarak tanımlanabilir.

### 1.2.1. KRİZ NEDİR?

Etimolojik olarak bakıldığında Türkçe'ye kriz, İngilizce'ye *crisis*, Almanca'ya *krise* olarak geçmiş kelimenin kökeni Yunanca'daki bölmek, ayırmak anlamına gelen *krisis* kelimesine dayandığı görülmektedir. Önceleri Hipokrat ve Galen gibi hekimler tarafından tıpta "bir hastalığın dönüm noktası"nı ifade etmek için kullanılan kelime, zaman içinde sosyal bilimler alanında mihenk taşlarından bir haline gelmiştir. (<http://www.etymonline.com>, 09.05.2010).

Farklı disiplinlerin kriz tanımlamaları, bakış açıları farklı da olsa ulaşılan sonuçlar bakımından benzer nitelikler taşımaktadır. Buna göre farklı alanlardan konunun uzmanlarının yaptığı açıklamaları incelemek bir yol gösterici olacaktır.

Uzman Klinik Psikolog Serap Altekin krizi "*Günlük yaşam deneyimlerimizin ve kontrolümüzün dışında gelişen, çoğu zaman ani gelen ve şiddetli bir etkiye sahip olan, baş etme kapasitemizi aşan ve belirli bir gerilim, zorlanma, kaygı ya da çatışma yaratan olay ve durumlar*" olarak tanımlamıştır. Kriz, günlük yaşamdaki dengeleri bozan, kaos yaratan, sonuçları nasıl baş edildiğine bağlı olarak şekillenen, bu anlamda daha yüksek işlerliğe sahip olmak gibi olumlu sonuçlar da doğurması mümkün bir süreçtir. (Altekin, 2008).

Kriz uzmanı Hitay Baran'a göre kriz kısaca, "*kişiyi ya da örgütü tehdit eden koşullar karşısında kişi ya da işletmenin yetersiz kalması durumu*", daha geniş bir anlamda ifade edildiğinde ise "*beklenilmeyen ve önceden sezilmeyen, çabuk ve acele cevap verilmesi gereken, örgütün önleme ve uyum mekanizmalarını yetersiz hale getirerek, mevcut değerlerini, amaçlarını ve varsayımlarını tehdit eden gerilim durumu*"dur. Genel çerçevenin

bu şekilde olmasına rağmen panik, stres, endişe gibi çeşitli kavramların krizi ifade etmekte kullanılması herkes tarafından kabul gören bir tek tanımın yapılmasını güçleştirmektedir. (Baran, 2010)

Çoğunlukla olumsuzluk ile ilişkilendirilen kriz kavramı, olumlu sonuçlar da doğurabilmektedir. Kriz anında, geçmişe dönerek büyük resmi görmeye yönelik bir yaklaşım söz konusudur. Bu da, daha öne yapılan hataların fark edilip düzeltilmesinin yanı sıra, o hatanın doğuracağı sonuçlar açısından da bilgi edinilmesine yol açmaktadır. (Çakmak Şahin, 2009: 124).

Yaşamın hemen hemen her alanında karşılaşılan kriz kelimesinin bu kadar sık kullanılmasıyla ilgili olarak Le Roy Ladurie “ *'kriz' kelimesinin öyle genel bir anlamı var ki aşırı kullanılıyor ve sonuç olarak faydalılığını kaybediyor*” şeklinde bir ifade kullanmıştır.(Üşür, 2005). Bu anlayıştan yola çıkarak krizi türlerine ayırarak ele almak yanlış bir yaklaşım olmayacaktır. Bu çalışmada kriz, yönetsel anlamı ile ele alınacak, ekonomik boyutu başta olmak üzere diğer boyutlarına dolaylı olarak atıfta bulunulacaktır.

Krizin varlığını ve etkilerini saklamak (-ya da saklamaya çalışmak) özellikle devletlerin oldukça sık başvurduğu bir yöntemdir. Oysa krizin varlığının ve ciddiyetinin paylaşılması, kurumun bu durumu en az hasarla atlatmasını sağlayacak yöntemlerdendir. Bu nedenle daha kriz ortaya çıkmadan, olası kriz senaryoları göz önünde bulundurularak uygulanabilecek önceden hazırlanmış bir acil kriz planına sahip olunmalıdır.

### **1.3. AFET KAVRAMI**

#### **1.3.1. AFET NEDİR?**

Tükçeye Arapçadaki “*afat*” kelimesinden girmiş olan afet kelimesi İngilizcede “*disaster*” olarak anılmaktadır. Bu sözcüğün etimolojik kökenine bakıldığında Latincedeki astrolojik inançlardan türediği görülmektedir. Buna göre Latince kötü anlamına gelen “*dis*” ve yine Latince yıldız anlamına gelen “*astro*” kelimelerinin birleşmesi ile türetilen “*disastro*”, antik çağda bir yıldız veya gezegenin istenmeyen açısını ifade etmek için kullanılmıştır. Yıldızların bu kötü konumundan sonra meydana gelen doğa olaylarına verilen



isim de dolayısıyla “disastro” yani afet olarak adlandırılmaktadır ([www.merriam-webster.com](http://www.merriam-webster.com))

Afet kelimesi en genel anlamıyla, insanların gündelik yaşamlarını ve faaliyetlerini durduran veya kesintiye uğratan, sonucunda çevresel, ekonomik, sosyal ve fiziksel kayıplara ve zararlara neden olması şeklinde kabul edilmektedir. Ancak burada dikkat edilmesi gereken nokta afetin olayın kendisi değil, bir olayın doğurduğu sonuç olduğudur (<http://www.inonu.edu.tr>).

Yılmaz’a göre afetler, “*depremler, kasırgalar, hortumlar, uçak kazaları, patlamalar ve büyük çapta bombalar gibi, çok sayıda yaralanma ve ölümlerle beraber büyük çapta fiziksel tahriplerle sonuçlanan olaylardır*” (Levitt, 1997’den aktaran Alaağaçlı, 2006).

Afet ile birlikte anılan ve tamamlayıcı olan bazı kavramlar vardır. Bunlar;

- Sıklık ve tehdit,
- Etki süresi,
- Etki alanı,
- Başlangıç hızı,
- Tahrip gücü,
- Önceden tahmin edilebilirlik,
- Kontrol edilebilirlik ve insanlara verdiği zarar olarak sıralanabilir (Denli, 2009).

Bu kavramlar yaşanan bir olayın afet niteliği taşıyıp taşımadığını ölçmek için kullanılmaktadır. Çünkü yaşanan ve zarara yol açan her olayı afet olarak tanımlamak mümkün değildir. Yukarıda da değinildiği gibi afet olup olmadığı ancak yarattığı sonuca bakılarak belirlenebilir.

### **1.3.2. AFET TÜRLERİ**

Doğa sürekli bir değişim içindedir. Bu değişimler kimi zaman tahmin edilebilirler. Buna en iyi örnek mevsimlerdir, ilkbahardan sonra yazın, yazdan sonra sonbaharın, sonbahardan sonra kışın, kıştan sonra ise tekrar ilkbaharın geldiğini ve bu döngünün böylece sürüp gideceğini en moderninden en ilkeline tüm toplumlar bilmektedir. Ancak önceden tahmin edilemeyen sel, deprem, su baskını, kuraklık gibi öyle olaylar da vardır ki, bu olaylar gerçekleşip insan hayatını etkilediğinde yıkıcı sonuçlara sebep olabilir ve doğal afetler

yaşanmış olur. Doğal afetleri jeolojik ve meteorolojik afetler olarak 2 bölümde incelemek mümkündür.

Bunlardan ilki, yer kabuğunun hareketlerinden kaynaklanan jeolojik afetlerdir. Bunlar;

— Deprem: Beklenmedik anda yer kabuğunun altında kitlesel olarak meydana gelen hareketlerin ya da yersarsıntılarının, çeşitli salınımlarla yeryüzünde hissedilmesi.

— Heyelan (toprak kayması) : bir yamacın yerçekimi, su, eğim gibi dış kuvvetlerle koparak yer değiştirmesi.

— Tsunami: yer kabuğunda yaşanan bir deprem ya da yer hareketinin deniz suyuna yansması.

— Kaya düşmesi: Eğimli yamaçlarda bulunan büyük kaya bloklarının, dış olayların etkisiyle düşmesi.

— Volkan patlaması: magmanın yer yuvarlağının yüzeyinden dışarı püskürerek çıkması.

— Çamur seli: şiddetli sağanaklar sonucunda bol miktarda ince malzeme oluşturan beslenme havzalarından başlayarak sel yataklarından aşağı doğru akan çamur akıntısı, olarak sıralanabilmektedir.

İkinci olarak atmosferde oluşan olaylarla meydana gelen afetler olan meteorolojik afetler vardır. Meteorolojik afetler, atmosferde gerçekleşen olayların insanlara yararlı olma sınırını aştıktan sonra afet niteliği taşımaya başlarlar. Örneğin yağmurun yağması normal bir doğa olayı olarak kabul edilirken, yağın yağmurun şiddetini ve miktarını arttırarak dereleri taşıması ve sele yol açması bir meteorolojik afettir. Meteorolojik afetler;

— Sel: aşırı yağışlar veya diğer nedenlerle bir bölgedeki toprağı tamamen veya kısmen su altında bırakan; ani, büyük ve düzensiz su akıntıları.

— Çığ: dağlık ve eğimli arazilerde, vadi yamaçlarında, tabakalar halinde birikmiş olan kar kütlelerinin iç ve dış etkilerle aşağı doğru hızla kayması.

— Fırtına: rüzgârın alışıldık seviyeden daha fazla esmesi.

— Don: hava sıcaklığının sıfırdan aşağı düşmesiyle suların buz tutması.

— Tipi: kar fırtınası.

— Yıldırım düşmesi.

— Kuraklık: iklimdeki nemin dengesizliđi nedeniyle su kaynaklarının azalması, tarımı ve canlıları olumsuz yönde etkilemesidir.

— Sis: Yeryüzündeki yatay görüş mesafesini 1 km'nin altına düşüren bir meteorolojik bir olay, başka bir ifadeyle bir alçak seviye bulutu olan Stratus bulutunun yerde veya yere yakın seviyede oluşması, olarak sayılabilir (<http://cografyamvehayat.com>, 2008, <http://www.afetbilinci.com.tr>, 2009, <http://www.e-cografya.com>, 2001)

Doğal afetler etki alanı ve yıkım gücüne göre farklı düzeyde yıkıma yol açabilmektedir. Yaratacakları yıkımı en aza indirmek için tıpkı Japonya'da olduğu gibi bilim ve teknolojinin insanlık yararına kullanılması gerekir. Bunun yanı sıra tüm afetler ve onların sonuçları hakkında yapılacak bilinçlendirmeler, doğal afetlerin yaratacağı can ve mal kayıplarını en aza indirmeye yarayacaktır (Denli, 2009).

İnsanların kendi eliyle önleyemediğı doğal afetlerin dışında, insanların bizzat kendi elleriyle yarattığı beşeri afetler de vardır. Bunlar;

- Nükleer, biyolojik, kimyasal kazalar
- Taşımacılık kazaları
- Endüstriyel kazalar
- Aşırı kalabalıktan meydana gelen kazalar
- Ozon tabakasının delinmesi
- Hava kirliliğı
- Su kirliliğı
- Toprak kirliliğı
- Asit yağmuru
- Göçmenler ve yerlerinden edilenler şeklinde sıralanabilir ( T.C. Başbakanlık Afet ve Acil Durum Yönetimi Başkanlığı).

Başbakanlığa bağlı Afet ve Acil Durum Yönetimi Başkanlığı tarafından hazırlanan tabloda dünyada gözlenen tüm afet türleri belirtilmiştir;

<b>JEOLJİK AFETLER</b>	<b>KLİMATİK AFETLER</b>	<b>BIYOLOJİK AFETLER</b>	<b>SOSYAL AFETLER</b>	<b>TEKNOLOJİK AFETLER</b>
Deprem	Sıcak Dalgası	Erozyon	Yangınlar	Maden Kazaları
Heyelan	Soğuk Dalgası	Orman Yangınları	Savaşlar	Biyolojik, nükleer, kimyasal silahlar ve kazalar
Kaya Düşmesi	Kuraklık	Salgınlar	Terör saldırıları	Sanayi kazaları
Volkanik Patlamalar	Dolu	Böcek İstilasası	Göçler	Ulaşım kazaları
Çamur Akıntıları	Hortum			
Tsunami	Yıldırım			
	Kasırga			
	Tayfun			
	Sel			
	Siklonlar			
	Tornado			
	Tipi			
	Çiğ			
	Aşırı Kar Yağışları			
	Asit Yağmurları			
	Sis			
	Buzlanma			
	Hava Kirliliği			
	Orman yangınları			

Kaynak: T.C. Başbakanlık Afet ve Acil Durum Yönetimi Başkanlığı

#### **1.4. KRİZ VE AFET İLİŞKİSİ**

Önceden de ifade edilmiş olduğu gibi afetler sıklıkla karşılaşılabilecek bu nedenle de doğal karşılanması gereken durumlardır. Bir başka deyişle, hayatın bir geçeceği oldukları unutulmamalıdır. Gerek doğal afetler, gerek insan etkisiyle oluşan beşeri afetler devlet yönetiminin bu dönemlerdeki tavrıyla atlatılabilecektir.

Esas sorun, afetlerin yaşanmasından değil, yaşanan afetlerin ortaya çıkardığı sonuçlardan kaynaklanmaktadır. Denebilir ki afetler krizlerin oluşmasındaki temel unsurlardandır. Yaşanan afetlerden kaynaklanan sorunlar iyi yönetilmediği takdirde krize dönüşmesi kaçınılmazdır.

Tüm benzerliklerine karşın, kriz ve afet arasında belirgin bir ayrım yapmaya olanak veren bir özellik vardır. Bu özellik, afetin olacağına dair bir belirtinin çoğu zaman olmamasına karşın, bir krizin yaşanacağını önceden fark edilebilmesidir (Tutar, 2004'den aktaran Alağaçlı 2006). Özellikle deprem konusunda hiçbir erken uyarı sisteminin olmaması bu afetin bir krize dönüşmesini neredeyse kaçınılmaz kılmaktadır.

Ancak her afetin bir krize kaynaklık ettiğini iddia etmek de çok doğru bir yaklaşım olarak kabul edilmemektedir. Çünkü, bir olayın kriz olup olmamasına karar verilmesinde, büyüklüğü, şiddeti, etkisi gibi farklı unsurlar devreye girmektedir. Alağaçlı'nın da vurguladığı gibi, *bir afetin kriz olarak değerlendirilebilmesi için yerleşim alanlarında meydana gelerek, can ve mal kaybına ya da en azından birine yol açması gerekir* (Alağaçlı, 2006).

Eğer yaşanan afet bir krize neden olacak kadar büyük ölçekteyse, önceden hazırlanmış, uygulamaya koymaya hazır bir afet kriz yönetim kültürünün olması yaşanacak kaosu önüne geçmiş olacaktır.

Bu çalışmada Türkiye örneğinde benzer bir kriz yönetiminin uygulamaya koyulup koyulmadığını tespit etmek amaçlanmıştır. Ancak ortaya çıkan sonuçlar, özellikle afetin hemen sonrasında devlete duyulan güvenin neredeyse hiç kalmadığını göstermiştir. Krizin yaşanmadığı dönemlerde devlete sahip çıkıp bir parçasıymış gibi benimseyen toplum, kriz yönetimindeki başarısızlık nedeniyle devlete yabancılaşma tehlikesiyle karşı karşıyadır (bkz. Tablo 1.3 ve Tablo 2.7).

## BÖLÜM 2

# 17 AĞUSTOS 1999 MARMARA DEPREMİ ÖRNEĞİNİN İNCELENMESİ

### 2.1. DEPREME İLİŞKİN GENEL BİLGİLER

#### 2.1.1 DEPREM KAVRAMI

Deprem kelimesinin duyulduğunda yarattığı ilk çağrışım, yıkım, enkaz, ölüm, trajedi gibi kelimeler olmaktadır. Oysa deprem, yer kabuğunun hareketiyle meydana gelen bir doğa olayıdır. Depreme negatif anlamlar yükleyen, bu kavramın içini olumsuz anlama gelecek kelimelerle dolduran insanların deprem karşısındaki tutumlarıdır. Fay hattı üzerinde olduğunu bile bile kurulan yerleşim yerleri, malzemedен çalınarak bilinçli şekilde yapılan binalar, deprem anında yapılması gereken en basit davranışları bile bilmeyen bilse de umursamayan bir toplum depremi bir trajediye dönüştüren temel unsurlardır.

İngilizce’de “earthquake” olarak yer alan kelime yeryüzü sarsıntısı anlamına gelmekte, Türkçe’de yaygın olarak “deprem” şeklinde kullanılmaktadır. En temel anlamıyla yer kabuğunun hareketi anlamına gelen depremi inceleyen bilim dalı “sismoloji” olarak adlandırılmaktadır. Antik Yunanca kökenli bir kelime olan sismoloji tarih boyunca uğraşılan bir bilim dalı olduğu için günümüzde oldukça ilerlemiştir. Ancak hala depremlerin ne zaman olacağını önceden bilmek mümkün olmamaktadır (Alağaçlı, 2006). Depreme ilişkin yapılmış bazı tanımlar şu şekildedir;

*Deprem yer içinde fay olarak adlandırılan kırıklar üzerinde biriken biçim değiştirme enerjisinin aniden boşalması sonucunda meydana gelen yer değiştirme hareketinin neden olduğu karmaşık elastik dalga hareketleridir. Bu yer değiştirme miktarı depremin büyüklüğü ile doğru orantılı olup özellikle sığ depremlerde belli bir büyüklükten sonra faylanma ile ilgili kırıklar yeryüzünde görülmektedir (<http://www.afet.gen.tr>).*

*Yerkabuęu içindeki kırılmalar nedeniyle ani olarak ortaya çıkan titreşimlerin dalgalar halinde yayılarak geçtikleri ortamları ve yer yüzeyini sarsma olayına "DEPREM" denir (<http://www.akut.org.tr>).*

Türkiye'nin deprem bölgesinde yer aldığı bilinen bir gerçektir. Türkiye Cumhuriyeti tarihinde çeşitli yıllarda yaşanan depremler, ciddi yıkımlara neden olmuştur. Bunlardan en önemlilerinin tarihleri, büyüklükleri, verilen kayıpların sayısı ve yararlıların sayısı T.C. Bayındırlık ve İskan Bakanlığı'ndan alınan verilerle oluşturulmuş (Pınar, 2009) aşağıdaki tabloda verilmiştir.

<b>Yer</b>	<b>Yıl</b>	<b>Büyüklüğü</b>	<b>Can Kaybı Sayısı</b>	<b>Yaralı Sayısı</b>
<b>Varto</b>	1966	6,9	2.394	1.489
<b>Gediz</b>	1970	7,2	1.086	1.260
<b>Lice</b>	1975	6,9	2.385	3.339
<b>Erzurum</b>	1983	6,8	1.155	1.142
<b>Marmara</b>	1999	7,4	17.127	43.953
<b>Bolu (Düzce)</b>	1999	7,2	845	4.948

### **2.1.2. 17 AĞUSTOS 1999 MARMARA DEPREMİNE İLİŞKİN GENEL BİLGİLER**

17 Ağustos 1999 yılında saat 03.02'de Marmara Bölgesi'ndeki birçok ili yıkıcı şekilde etkileyerek meydana gelen deprem, hafızalarda Türkiye'de son yıllarda yaşanan en büyük ve en çok zarar veren doğal felaket olarak yer etmiştir.

Marmara Depremi belirtildiği gibi 17 Ağustos 1999'da saat 03.02 sularında meydana gelmiş, yaklaşık 45 saniye sürmüştür. Depremin büyüklüğü Kandilli Rasathanesi verilerine göre 7,4 olarak ölçülmüştür. (Cisim Dalgası Magnitüdü: 6,3 (USGS), yüzey Dalgası Magnitüdü: 7,8 (USGS), Moment Magnitüdü 7,4 (USGS – Kandilli Rasathanesi) (<http://www.boun.edu.tr>' den aktaran Alaağaçlı, 2006). Merkez üssü İzmit'in 12 km güneydoğusunda bulunan Kuzey Anadolu Fay Hattı'nın üzerinde olan deprem, "Marmara Depremi", "İzmit Körfezi Depremi", "Gölcük Depremi" gibi çeşitli isimlerle anılmaktadır. Bu çalışmada Marmara Depremi adı kullanılacaktır.

Marmara Depremi'nin etki alanı Marmara Bölgesi'nin tamamını ve Kuzey Anadolu Fay Hattı üzerinde bulunan bazı diğer şehirleri de etkilemiştir. Bu şehirlerin merkez üssüne uzaklıkları en yakından başlayarak şu şekildedir; İzmit 12 km, Adapazarı 39 km, Yalova 59 km, Bilecik 61 km, İstanbul 85 km, Bursa 94 km, Eskişehir 113 km, Bolu 142 km, Zonguldak 180 km, Tekirdağ 210 km

Marmara Depremi ve hemen akabinde 12 Kasım 1999'da yaşanan Düzce Depremi'nde Bayındırlık ve İskan Bakanlığı'nın verilerine göre, toplam 18 bin 373 kişinin yaşamını yitirdiği, 48 bin 901 kişinin yaralandığı, toplam 364 bin 905 hasarlı konut ve işyerinin olduğu tespit edilmiştir (Pınar, 2009).

Pınar'ın ifade ettiğine göre, Marmara depreminin DPT verilerine göre doğrudan maliyetlere etkisi 6.2 milyar dolar olmuştur. TÜİK verilerine göre ise; 1998 yılında 206.559 milyar dolar olan milli gelir, depremin etkisiyle 1999 yılında 185.266 milyar dolara düşmüştür (Pınar, 2009).

Deprem etkilerinin her anlamda bu kadar yıkıcı olmasının en temel sebebi yerleşimin ve endüstrinin oldukça yaygın olduğu, bir bölgede meydana gelmiş olmasıdır. Bunun yanı sıra can kaybının bu kadar çok yaşanması, binaların enkaz haline gelmeleriyle ilişkilendirmek doğru olacaktır. Japonya'daki yakın ölçekli depremlere bakıldığında çıkan tablonun Türkiye'deki kadar sarsıcı olmaması yapılan binaların kalitesizliğini ortaya koymaktadır.

Deprem sonrası yaşanan kaosun engellenmesinde baş aktör her zaman devlet olacaktır. Bu nedenle yaşanan bu büyük depremden sonra halkın, devletin bu kaosun önüne geçilebileceğine duyduğu inancın ne seviyede olduğunun tespit edilmesi gerekmektedir. Devletin kriz anında doğru işleri yapabilmesi için halkın beklentilerinin bilinmesi ve bunu karşılamaya yönelik harekete geçilmesi gerekir.

Bir sonraki bölümlerde Marmara Depremi'nden 1 yıl sonra ve 11 yıl sonra halkın devlete duyduğu inancı ölçmek amacıyla benzer soruları içeren iki araştırmaya ve bunların karşılaştırılmasına yer verilecektir.



## **2.2. DEPREMDEN 1 YIL SONRA DEVLETE DUYULAN GÜVEN**

### **2.2.1. GİRİŞ**

Kriz dönemlerinde devlete duyulan güvenin ölçülebilmesi için aradan belirli bir sürenin geçmesi, kurumların işlerliğini kazanması, halkın daha sağlıklı tepkiler vermesi açısından önemlidir. Bu nedenle, yapılmış olan çalışma bu süreyi öngörerek gerçekleştirilmiştir. Çalışma, yerel ve merkezi yönetimlerde kriz ortamlarında performans değerlendirmesi konusunda halkın görüş ve beklentilerini almak amacıyla, 1 Ekim - 16 Kasım 2001 tarihleri arasında kent nüfusunu temsil eden 18 yaş üstü 1000 kişi ile gerçekleştirilmiş olan bir anket çalışmasının sonuçlarını sunmakta ve konunun çeşitli boyutlarını tartışmaya açmaktadır.

1 Ekim - 16 Kasım 2001 tarihleri arasında Yrd. Doç. Dr. Hamza ATEŞ tarafından yapılmış olan bu çalışma, kendisinin de bilgisi ve rızası dâhilinde, ham haliyle tarafıma verilmiş olup verilerin SPSS programına girilerek değerlendirilmeleri yapılmıştır.

Bu çalışmada yerel ve merkezi yönetimler boyutlarında karşılaştırılmalı olarak, hizmetlerden tatmin, reform konusundaki değerlendirmeler ve beklentiler ortaya konmaya çalışılmıştır. Devlet kurumlarının sunduğu hizmetlerden tatmin, güven ve memnuniyet ölçümleriyle belirlenmeye çalışılırken; halk tarafından reform istenip istenmediği ve ne yönde bir reform politikasının tercih edildiği sorgulanmıştır.

Takip edilen satırlarda çalışmanın hangi sırayla sunulacağını bilgisi verilecektir.

### **2.2.2. ÇALIŞMANIN YAPISI**

Çalışmanın sunumunda öncelikle görüşülen kişilerin kişisel özellikleri sunulmuş ardından genel olarak kurumlara güven, sunulan hizmetlerden halkın duyduğu memnuniyete ilişkin çeşitli sorular sorulmuştur. Devlet kurumları ve bazı sivil kuruluşların genel olarak değerlendirilmesinden sonra deprem ve kriz sonrası halkın merkezi ve yerel yönetimlerin hizmetlerinden memnuniyet düzeyini tespiti yönelik çeşitli sorular sorulurken, çalışmamız reforma ilişkin sorulara alınan yanıtlarla sonlandırılmıştır.

Bu durum esnasında çalışmamızda elde etmiş olduğumuz temel sonuçlar da aktarılacaktır. Bunun yanı sıra istatistikî çalışmaların bulguları verilecek; çalışma elde edilen veriler doğrultusunda yapılan tartışmayla sonlanacaktır.

### 2.2.3. TABLOLAR GRAFİKLER VE DEĞERLENDİRMELER

TABLO 1.1	
Kişisel Özellikler	
Cinsiyet	Örneklem (%)
Kadın Nüfus	38
Erkek Nüfus	62
<b>Yaş Grupları</b>	
18'den küçük	1
18-35	61
35-55	33
55 üzeri	5
<b>Meslek Dağılımı</b>	
Esnaf	13
Memur	18
İşçi	13
Öğrenci	21
İşsiz	10
Serbest Meslek	8
Ev Hanımı	10
Diğer	7
<b>Bölge</b>	
Kocaeli	85
Sakarya	-
Yalova	2
Bolu	1
Diğer Deprem Bölgeleri	7
Deprem Bölgesi Dışı	5

Tablo 1.1'de örneklemin belli başlı özellikleri yer almaktadır. Buna göre örnekleimde konuşulan kişilerin çoğunluğu erkeklerden oluşurken (%62), kadınların daha az bir yüzde ile (%38) araştırmada yer aldığı görülmektedir. 18–35 yaş arası görüşülen kişiler, toplam örneklemin % 61'ini, 35–55 yaş arası % 33' ünü, 55 yaş ve üstü% 6' sını, 18 yaşından küçükler ise yalnızca %1'ini oluşturmaktadır.

Örnekleimde meslek grupları dağılımı;

- 1- Esnaf ve sanatkar ( Küçük - orta ticaret, serbest meslek)
- 2- Memur

- 3- İşçi
- 4- Öğrenci
- 5- İşsiz ( Herhangi bir işte çalışmayıp iş arayan kişiler)
- 6- Ev hanımı
- 7- Emekli
- 8- Üst düzey yönetici
- 9- Orta kademe yönetici
- 10- Kendi hesabına çalışan ve uzmanlık isteyen meslekler

Şeklinde yapılmıştır. Ancak bu çalışmanın değerlendirilmesi aşamasında söz konusu on seçenek yediye indirilerek, küçük-orta ticaret, serbest meslek, memur, işçi, öğrenci, işsiz ve ev hanımını kendi başlarına ayrı birer kategori olarak ele alınmıştır. Geri kalan seçenekler ise, “diğer” kategorisinde toplanmıştır.

Bu ayrımlara göre örnekleme bulunan toplam 40 kadının 10’u ev hanımıdır. Örneklemin %21’i küçük-orta ticaret ve serbest meslekle uğraşırken, % 18’i memur, %13’ü işçi, %21’i öğrenci, % 7’si ise “diğer” (Emekli, üst düzey yönetici, orta kademe yöneticisi, kendi hesabına çalışanlar ve uzmanlık isteyen meslekler) kategorisine tabidir.

Örneklemedeki kişilerin oturdukları bölgeler; Kocaeli, Sakarya, Bolu ile diğer deprem bölgeleri ve deprem dışı bölgeler olarak sınıflandırılmıştır. Bu seçeneklerden ilk dördü olan Kocaeli, Sakarya, Bolu ve Yalova, 17 Ağustos’taki Marmara depreminin yaşandığı illerdir.

Örneklemedeki kişilerin %85’i Kocaeli’de, %2’si Yalova’da, %1’i Bolu’da, %7’si diğer deprem bölgelerinde, %5’i de deprem bölgesi dışında ikamet etmektedir. Sakarya’da ikamet eden bir kişiye rastlanılmamıştır.

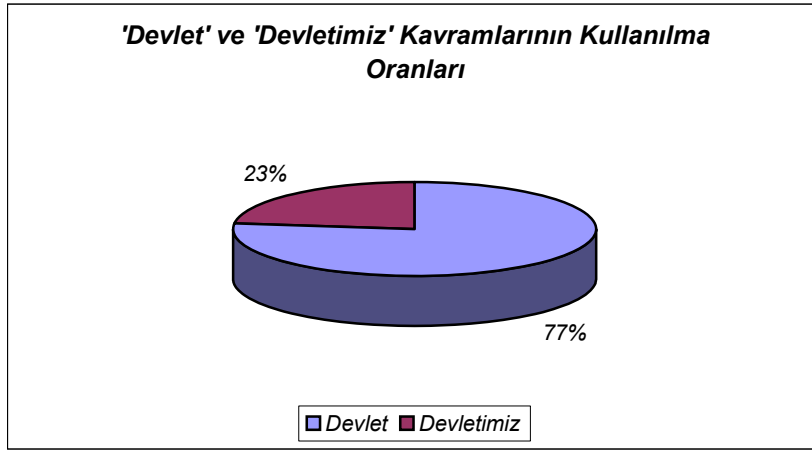
**TABLO 1.2**

Yaş Grupları	Görüşülen Kişinin Cinsiyeti	
	Kadın	Erkek
18-34	25	36
35-55	13	20
55+	2	4

Tablo 1.2’de görülmektedir ki; örnekleme genç (18–35 yaş arası) kadınlarla görüşmek, aynı yaş gurubundan erkeklerle görüşmekten daha zor olmuştur. 18–35 yaş arası 36 erkekle görüşülürken, aynı yaş gurubundan 25 kadınla görüşülebilmıştır.

35-55 yaş arası 20 erkek ve 13 kadınla; 55 ve üzeri yaş grubundan, 4 erkek ve 2 kadınla görüşülmüştür. Bu yaş grubundan kişilerle görüşmekte güçlükler yaşanıldığından sadece 6 kişiyle görüşülebilmıştır.

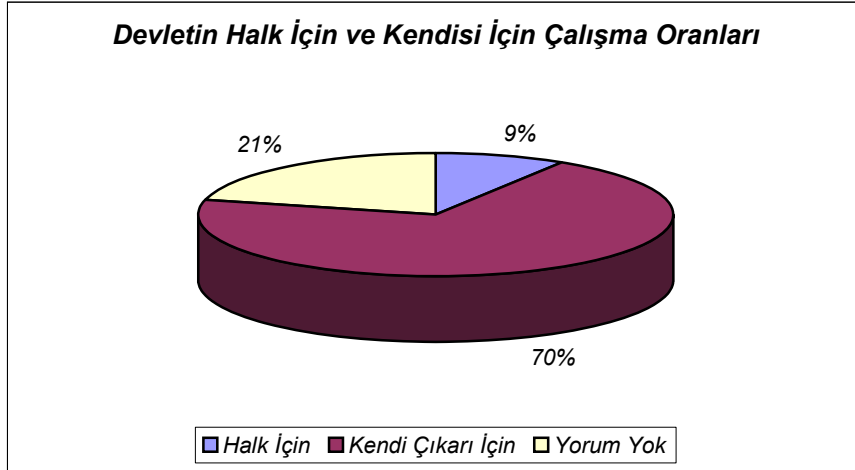
**Tablo 1.3**



“— Devletten bahsetmek istediğinizde “devlet” kelimesini mi yoksa “devletimiz kelimesini mi daha sık kullanırsınız?”

Sorusuna örneklemin verdiği yanıt % 77 oranında “devlet”, % 23 oranında da “devletimiz” şeklinde olmuştur. Bu durum toplumun gözündeki koruyan, gözeten *devlet baba* imajının özellikle kriz dönemlerinde, yerini bir huzursuzluğa ve güvensizliğe bıraktığı şeklinde yorumlanabilir. Böyle ortamlarda vatandaşın, devlet tarafından sahiplenilmediğini hissetmesi, devlete sahip çıkıp benimseme olgusunu da ortadan kaldırmaktadır.

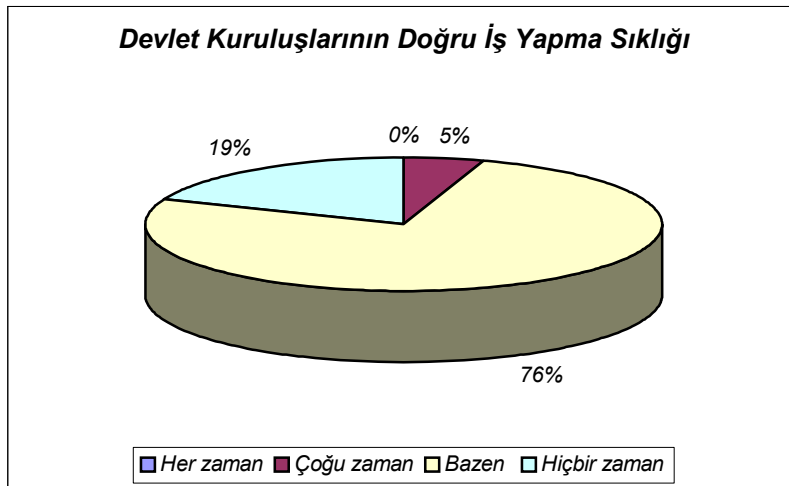
TABLO 1.4



“— Sizce genel olarak devlet halk için mi, yoksa kendi çıkarı için mi çalışmaktadır?” sorusuna örneklem Tablo 1.4’te de görüldüğü gibi, “% 70’i genel olarak devletin “kendi çıkarı için” çalıştığını ifade ederken, yalnızca % 9’u “halk için” çalıştığını düşünmektedirler. Görüşülen kişilerin % 21’i ise cevap vermek istemediğini dile getirmiştir.

Genelde uzun yıllar Türk toplumuna hakim olan “devlet baba” anlayışının, son yıllarda “devletin kendi çıkarı için çalıştığı” düşüncesinin ağır basmasıyla, zayıfladığı ve yerini salt bir devlet kelimesine bıraktığı bu soruya verilen cevaplarda da kendini belli etmektedir. Başka bir deyişle, varlık sebebi halkın yararını ve haklarını gözetmek olarak kabul edilen devlet kavramı yerini, kendi çıkarları doğrultusunda hareket eden ve gerekirse bu çıkarları gerçekleştirmek adına halkı geri plana atabilecek bir kurum anlayışına bırakmıştır.

TABLO 1.5

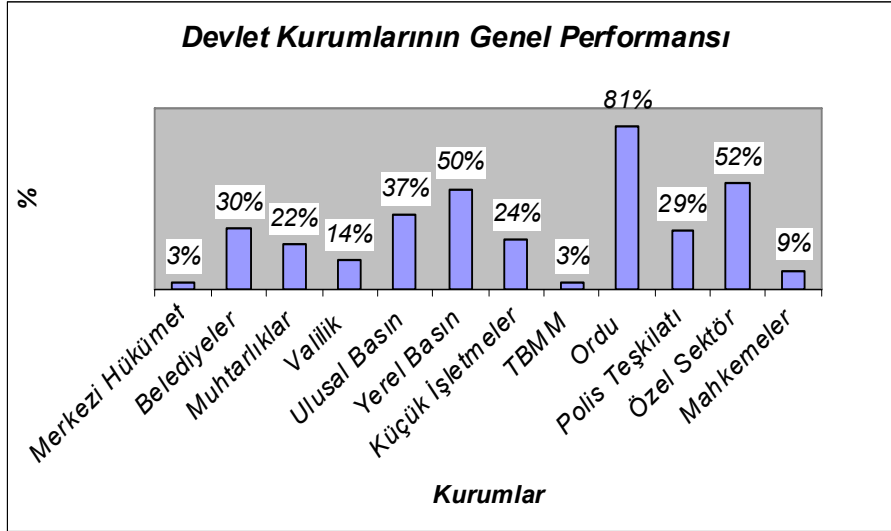


“— Sizce devlet kuruluşları ne sıklıkta doğru işler yaparlar?”

Sorusuna örneklem, % 76 oranında “bazen” yanıtını vermiştir. Devletin “her zaman” doğru işler yaptığını düşünen kişi sayısı sıfır, “hiçbir zaman” doğru iş yapmadığını düşünen kişi sayısı ise 18’dir. Görüşülen kişilerin yalnızca % 5’i devletin “çoğu zaman” doğru işler yaptığını düşünmektedir

Genel kanaat devletin politikalarının arada bir doğru olarak yaptığı yönündedir. Devletin genelde doğru işler yapacağına olan inanç çok zayıftır. Özellikle yaşanan deprem felaketi sonrasında, sorulan bu soruya verilen yanıtlar, vatandaşların ihtiyaçlarının devlet tarafından tam anlamıyla karşılanamadığını ortaya koymaktadır.

**TABLO 1.6**



“— Aşağıdaki kurumlardan hangileri işlerini genel olarak iyi yapıyorlar?”

Devletin yaptığı işler kurumlar bazında değerlendirildiğinde Tablo 1.6’da görüldüğü gibi görüşülen kişilerin yalnızca % 3’ü merkezi hükümetin işlerini iyi yaptığını düşünüyor. Merkezi hükümetle birlikte en düşük orana sahip bir diğer kurum da % 3 oranla T.B.M.M.’dir.

İşlerini genel olarak iyi yaptığı yönünde en yüksek oranı olan kurum ise % 81 ile Ordu olmuştur.

Yerel yönetimlere baktığımızda ise % 30 oranla belediyelerin, % 22 ile muhtarlıkların, % 14 oranla valiliklerin genel olarak işlerini iyi yaptıkları belirtilmiştir. Bu oranların, örneklemin içinde bulunduğu bölgedeki yerel yönetimlerin genel performansının etkisi altında ortaya çıktığı unutulmamalıdır.

Örneklemin % 50'si yerel basının işini genel olarak iyi yaptığını düşünürken, ulusal basının işini yaptığını düşünenlerin oranı ise % 37'de kalmaktadır.

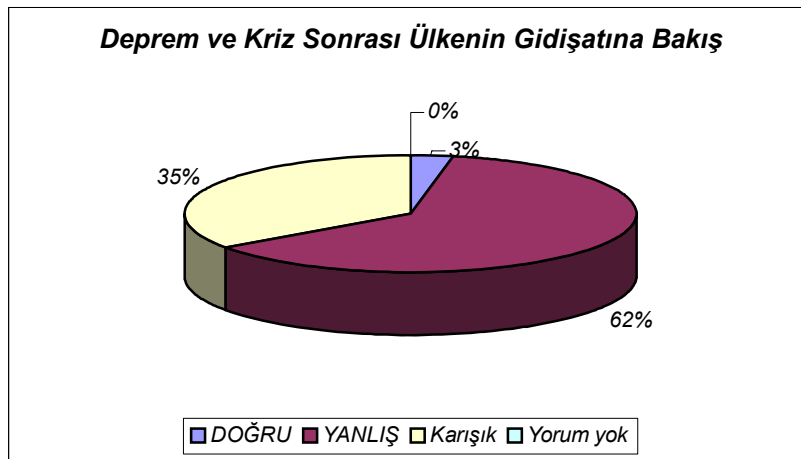
Genel olarak özel sektörün işini iyi yaptığını düşünenlerin oranı % 52'dir. Küçük işletmeler ise bu konuda sadece %24 orana sahiptir.

Görüşülen kişilerin % 29'u polis teşkilatının işini iyi yaptığını düşünürken, yalnızca % 9'u mahkemelerin işlerini iyi yaptığını düşünmektedir.

Ülkenin içinde bulunduğu şartlar da göz önüne alındığında örneklemin genel olarak tüm siyasi kurumlara duyduğu güvenin az olduğunu ve orduya olan güvenin siyasi kurumlara duyulandan daha yüksek olduğunu söyleyebiliriz. Elde edilen verilere göre devletin yargı sistemi örneklem üzerinde belirgin bir güven oluşturmamıştır.

Genel olarak belirtilen kurumlar arasında ordu dışında toplum üzerinde güven uyandıran bir kurumdan bahsetmek mümkün görünmemektedir.

**TABLO 1.7**



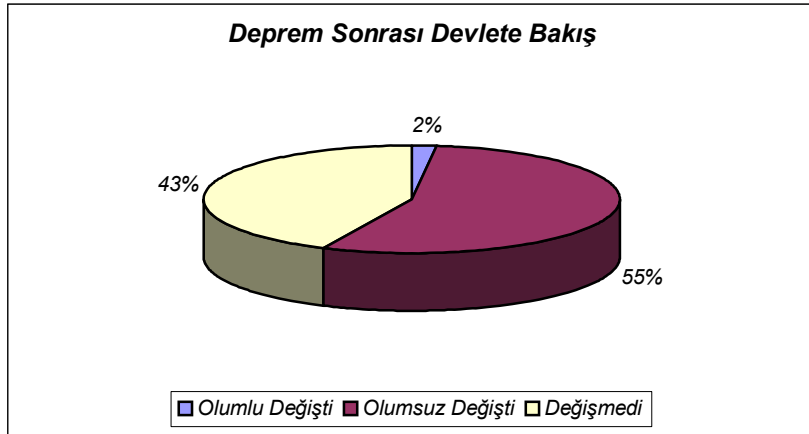
“— Size göre ülkede işler nereye gidiyor?”

Sorusuna verilen yanıtlar değerlendirilirken ülkenin o dönemde içinde bulunduğu şartların etkisi altında cevaplandırıldıkları unutulmamalıdır.

Tablo 1.7'ye göre deprem ve ekonomik kriz sonrası ülkedeki gidişat % 61 oranında “yanlış yöne”dir. Ülkedeki gidişatın “doğru yöne” olduğunu söyleyenlerin oranı % 3, gidişatı “karışık” bulanların oranı ise % 34’tür. % 2’lik bir kesim de bu konuda yorum yapmamıştır. Ülkedeki işler hakkındaki genel kanı, gidişatın yanlış yönde olduğu doğrultusundadır.

Siyasi kurumlara olan güvenin azalması, devlet kurumlarının yaptıkları işlerde etkin olamamaları sonucunda halkın devletten beklentilerinin azalması toplumu geleceği konusunda daha karamsar bir düşünceye itmiştir.

**TABLO 1.8**



“— Depremden sonra devlet hakkındaki görüşleriniz değişti mi? “

Sorusuna aranan yanıt, kişilerin aklındaki genel devlet imajının depremden sonra değişip değişmediği ya da değiştiyse bu değişimin ne yönde olduğunu belirlemek amacıyla.

Tablo 1.8’de de görüldüğü gibi, depremden sonra görüşlerinin olumsuz yönde değiştiğini belirtenlerin oranı %55, olumlu değiştiğini belirtenlerin oranı %2, devlet hakkındaki görüşlerinin değişmediğini dile getirenlerin oranı ise %43’tür. Depremden sonra devlet hakkındaki görüşlerinin değişmediğini ifade eden %43’lük kesimin, deprem öncesinde



de devlet hakkında olumsuz düşüncelere sahip olduğu ve depremin, onlar için zaten olumsuz olan devlet imajının bu olumsuzluğunu pekiştirdiği söylenebilir.

**TABLO 1.9**  
**Kurumların Deprem Sonrası Oluşan Sorunları Aşmada Yeterliliği**

	Çok Başarılı(%)	Yeterli(%)	Yetersiz(%)
Merkezi Hükümet	-	97	3
Belediyeler	1	28	71
Muhtarlıklar	2	18	80
Valilik	1	16	83
Ulusal Basın	6	56	38
Yerel Basın	11	56	33
Büyük İşletmeler	3	35	62
Küçük İşletmeler	1	24	75
TBMM	-	1	99
Ordu	38	46	16
Polis	9	39	52
Mahkemeler	-	15	83

*“— Aşağıdaki kurumlar deprem sonrası yardım ve oluşan sorunları aşmada yeterli miydi?”*

Sorusuna verilen cevap Tablo 1.9’da görüldüğü gibi; deprem sonrası yardım ve oluşan sorunları aşmada en yetersiz kurum % 99 oranla T.B.M.M.’dir. Meclisi % 97 oranla Merkezi Hükümet takip etmektedir.

Örneklemin, deprem sonrası oluşan sorunları aşmada en yeterli devlet kurumu “Ordu”dur. Örnekleminimize göre ordu, deprem sonrasında % 46 oranında yeterli, % 38 oranında çok başarılı bir performans sergilemiştir.

Yerel yönetimlerin deprem sonrası sorunları aşmada yeterliliğine bakılacak olursa, Belediye, Muhtarlıklar ve Valiliklerin yeterlilik oranlarının düşük olduğu görülecektir. Valilikler % 83, Muhtarlıklar % 80 ve Belediyeler ise % 71 oranında yeterli bulunmuşlardır.

Polis teşkilatı deprem sonrası yardım ve sorunları aşmada % 52 oranında yetersiz bulunmuş, mahkemeler ise % 83 oranında yetersiz bulunmuştur. Ulusal ve yerel basın kuruluşları % 56’lık oranlarla yeterli bulunmuştur.

Genel olarak, örneklemin yansıttığına göre ordu dışında devlet kurumlarının deprem sonrasında yetersiz bir performans sergilediği söylenebilir. Orduya duyulan güven, afet

döneminde gösterdiği etkin performans ve başarılı kriz yönetimi ile daha da artmıştır. Artık halkın gözünde ordu, zor dönemlerde yardıma ilk koşacak etkin ve güven veren bir aktördür.

Görüldüğü gibi ulusal ve yerel basın kuruluşlarının üstlerine düşen görevi yerine getirmede yeterli buldukları, küçük ve büyük işletmelerin ise devlet kurumları gibi yetersiz bir performans sergiledikleri söylenebilir.

Tablo 1.8’de vurgulanan “ olumsuz devlet” imajının bir nedeninin de deprem sonrasında devlet kurumlarının sergiledikleri kötü performans olduğunu öne sürmek yanlış olmayacaktır.

	Başarılı (%)	Kısmen Başarılı (%)	Başarısız (%)
Can kurtarma ve ilk yardım	7	31	62
Kısa vadeli barınma	13	48	39
Uzun vadeli barınma	19	38	42
Sağlık	13	29	58
Eğitimde kesintiyi azaltmak	12	38	49
Altyapı çalışmaları	3	20	77
Halkın moralini düzeltmek	3	17	80

“— Deprem sonrası devlet aşağıdaki işlerden hangilerinde başarılıydı?”

Tablo 1.9’da belirtilen devlet kurumlarının, deprem sonrası sorunları aşmada örnekleme göre yetersiz performans sergiledikleri önceki satırlarda üzerinde durulmuştur. Tablo 1.10’a göre ise bu kurumlar halkın moralini düzeltmek konusunda % 80 gibi ciddi bir oranda başarısız bulunmuşlardır. % 77 oranında alt yapı çalışmalarında, % 62 oranında can kurtarma ve ilk yardım, % 58 oranında ise sağlık hizmetlerinde devlet kuruluşları başarısız bulunmuşlardır. Devlet kurumlarının yalnızca kısa ve uzun vadeli barınma ve eğitimdeki kesintiyi azaltmada nispeten başarılı görüldüğü söylenebilir.

En dikkat çekici nokta, böyle büyük bir felakette büyük oranda devletten gerekli moral desteği göremediklerini dile getirmiş olmalarıdır. Oysa ihtiyaç duyulan moral desteğinin verilmesi halinde, halkın güvenini kazanmak çok daha kolay olacaktır. Tüm ihtiyaçları hemen

karşılanamasa da gerekli psikolojik desteğin de yardımıyla morali düzelen vatandaşların devlete duydukları güvensizlik gittikçe azalacaktır.

	Çok Başarılı (%)	Başarılı (%)	Vasat (%)	Başarısız (%)	Çok Başarısız (%)
Bayındırlık Bakanlığı	1	10	37	27	23
Belediyeler	2	20	39	28	9
Sağlık Bakanlığı	4	13	27	29	27
Başbakanlık ve Bakanlar Kurulu	-	2	21	43	33
İçişleri Bakanlığı Ve Polis	-	16	34	29	24
Valilik	10	10	32	38	8
Kızılay	3	5	17	38	37
TSK	26	40	15	14	5
Özel Sektör	5	47	28	12	5
Gönüllü Kuruluşlar	25	47	14	7	3
Diğer		1			

*“— Depremde size göre aşağıdaki kuruluşların hangisi daha etkin ve olması gerektiği gibi çalıştı”*

Örnekleme göre depremde en etkin çalışan kurum % 72 ( % 25 çok başarılı, % 47 başarılı) oranla “Gönüllü Kuruluşlar”dır. Gönüllü kuruluşları % 66 ( % 26 çok başarılı, % 40 başarılı) oranla T.S.K., % 52 ( % 5 çok başarılı, % 47 başarılı) oranla özel sektör takip etmektedir. Belediyelerin deprem sonrasındaki etkinliği % 39 oranla vasat görülmüş, geri kalan kurumlar ise etkinlik bakımından yetersiz görülmüşlerdir.

Etkinlik bakımından en başarısız bulunan kurum % 76 (% 43 başarısız, % % 33 çok başarısız) oranla Başbakanlıktır. Başbakanlığı sırasıyla Kızılay, Bayındırlık Bakanlığı, İçişleri Bakanlığı ve Sağlık Bakanlığı izlemektedir. Yerel yönetimlerden ise sadece Valilikler % 46 (% 38 başarısız, % 8 çok başarısız) oranla başarısız bulunmuştur.

Bu soruya verilen cevaplardan çıkarılan sonuçlardan en çarpıcı olanı, 1868’den bu yana varlığını sürdüren ve varlık sebebi ihtiyaç sahiplerine yardım etmek olan Kızılay Derneği’nin yaşanan ciddi bir afet karşısında etkinliğinin yetersiz bulunmasıdır. Bunun yanı

sıra Gönüllü Kuruluş'ların daha etkin bulunması ise Kızılay'ın işleyişini sorgulamayı gerektiren bir diğer unsurdur.

	Evet (%)	Kısmen (%)	Hayır (%)
Bayındırlık Bakanlığı	3	33	63
Belediyeler	17	43	40
Enerji Bakanlığı	4	29	67
Sağlık Bakanlığı	12	41	47
Başbakanlık ve Bakanlar Kurulu	1	25	74
İç İşleri Bakanlığı ve Polis	8	41	43
Valilik	11	43	46
Kızılay	15	26	59
TSK	51	26	22
Özel Sektör	25	37	38
Gönüllü Kuruluşlar	64	27	9

*“— Size göre bu kuruluşlar bu haliyle başka bir büyük felakette sizin yardımınıza koşabilecek durumda mı?”*

Sorusuna verilen yanıtlar, bu kuruluşlara gelecek için duyulan güveni ortaya koymayı amaçlamaktadır.

Tablo 1.12' ye göre başka bir büyük bir felakette halkın yardımına koşabilecek durumda olduğu düşünülen kurumlar % 64 oranında gönüllü kuruluşlar, % 51 oranında T.S.K. 'dir.

Yerel yönetimlerden Belediyeler'in % 43 oranla kısmen halkın yardımına koşabileceği düşünülürken, Valiliklerin % 46'lık bir oranla yardım faaliyetinde bulunamayacağı dile getirilmiştir.

Gelecekteki olası bir felaket durumunda en az güven duyulan kurum % 74 oranla Başbakanlıktır. Güven duyulmayan diğer kurumlar ise sırasıyla Kızılay, Bakanlıklar ve Özel Sektördür.

Araştırmanın yapıldığı Kocaeli ilinin depremde doğrudan etkilenen bir bölge olması, örneklemin deprem sonrası devlet kurumlarının etkinliğini gözlemleyebilmesini olanaklı kılmıştır. Bu nedenle depremde 10 yıl sonra yapılmış olan anketin verileri ilerleyen bölümlerde incelenerek bu konuya değinilecektir.

Görüldüğü gibi deprem sonrası devlet kurumları deprem bölgesinde maddi manevi açıdan yeterli bir performans sergileyememiş, gelecek açısından da halka güven verememiştir. Deprem esnasında T.B.M.M. ve Merkezi Hükümet gibi siyasi kurumlara halkın güveni büyük oranda azalırken, TSK devlet kurumları içerisinde en çok güven duyulan kurum olmuştur.

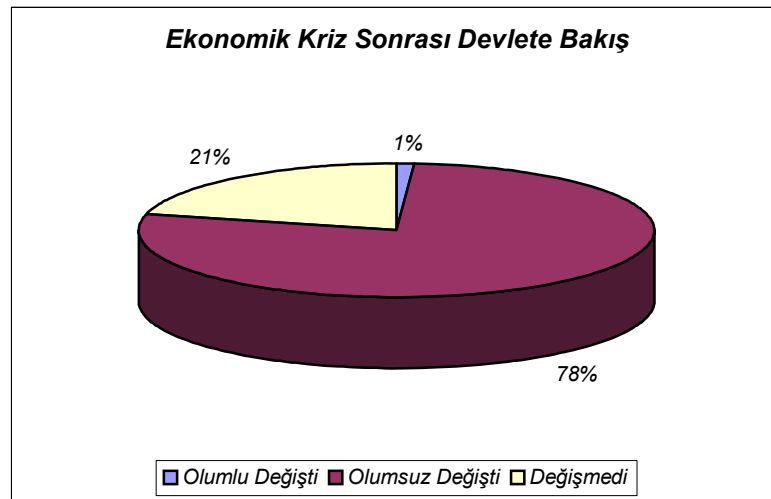
Yine deprem sonrası karşılaşılan problemleri aşmada yerel yönetimlerden; belediyeler dışındaki valilikler ve muhtarlıklar büyük oranda yetersiz görülmüşlerdir. Belediyeler ise kısmen yeterli bulunmuşlardır.

Olası bir felaket durumunda yerel yönetimlerin desteğine duyulan güven valilik ve muhtarlıklarda düşükken belediyelere duyulan güven daha yüksektir.

Deprem sonrasında performansı en çok beğenilen ve gelecekte kendisine en çok güvenilen kuruluşlar Sivil Toplum Kuruluşları'dır.

Ülkenin o tarihlerde içinde bulunduğu şartlar da göz önüne alındığında örneklemin tüm siyasi kurumlara duyduğu güveni yitirmiş olduğu söylenebilir.

**TABLO 1.13**

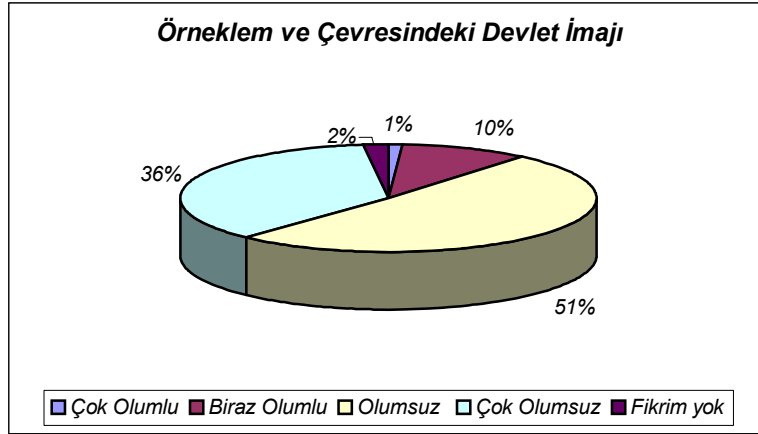


“— Ekonomik kriz sonrası devlet hakkındaki görüşleriniz değişti mi?”

Sorusuna aranan yanıt kişilerin aklındaki genel devlet imajının ekonomik krizde sonra değişip değişmediği ya da değiştiyse bunun ne yönde olduğunu belirlemek amacıyla. Tablo 1.13'e göre ekonomik kriz nedeniyle devlet hakkındaki görüşleri olumsuz yönde değişenlerin oranı % 78, değişmediğini ifade edenlerin oranı ise % 22'dir. Örnekleme ekonomik krizin ortaya çıkmasından sonra devlet hakkındaki olumlu düşüncelerinin değiştiğini ifade eden kişi sayısı 1'dir.

Bu noktada çıkan sonuçlar, tıpkı deprem sonrasında olduğu gibi devlet kurumlarının ekonomik krizde de yeterince etkin işlemediğini ve halkın güveninin sarsıldığını göstermektedir. Devletin, gerek doğal afetlerden sonra yaşanan kriz ortamlarında, gerek ise ekonomik krizlerde uygulayacağı acil durum planları olmadığı sürece bu güvenin geri kazanılması oldukça zor olacaktır.

**TABLO 1.14**



“— Devletin sizin hayatınızdaki ve yakın çevrenizdeki imajı genel olarak nasıldır?”

Sorusuna verilen yanıtlardan görüldüğü kadarıyla örneklemin % 51'inde devlet olumsuz bir imaja sahip iken, devletin imajının çok olumsuz olduğunu düşünen kişilerin oranı %36, biraz olumlu olduğunu düşünenlerin oranı %10'dur. Yapılan araştırmada yalnızca 1 kişi çok olumlu olduğunu düşünmektedir.

Bu soru karşılığında verilen cevaplar, kriz ortamlarının iyi yönetilmesi ile devletin halkın gözündeki imajının doğru orantılı olduğunu göstermektedir. Toplamda %87'lik bir oranla devletin yetersiz görülmesi, daha iyi bir afet yönetimi uygulandığı takdirde önemli bir değişikliğe uğrayacaktır.

**TABLO 1.15**

<b>Devlet Hakkındaki Olumlu Düşüncelerin Belirleyicileri</b>	
Devlet vatandaş için mümkün olan her şeyi yapıyor	-
Ekonomi iyi yolda	% 1
Devlet politikalarını genel olarak beğeniyorum	-
Eğitim ve sağlık problemlerimizi çözüyor	%5
Bizi koruyor ve bize bakıyor	-
Devlet vatandaş için çalışıyor	%1
Devletsiz yaşanmaz/devlet kutsaldır	%6
Diğer...	%1

*“— Niçin devlet hakkında olumlu düşünceler sahiptiniz?”*

Sorusunda bir önceki tabloda devletin imajının kendi hayatında ve yakın çevresinde olumlu olduğunu düşünen kişilerin olumlu düşünce sebepleri üzerinde durulmuştur.

Buna göre, örneklemin %6’sı “devletsiz yaşanmaz, devlet kutsaldır” fikriyle, %5’i “devletin eğitim ve sağlık problemlerini çözdüğü” fikriyle, %1’i “devletin vatandaş için çalıştığı” fikriyle devlet hakkında olumlu düşünceye sahiptir. Ekonomi iyi yolda olduğu için devlet hakkında olumlu düşünen kişi sayısı ise 1’dir.

Devlet hakkında olumlu sebeplerinden “devlet vatandaş için mümkün olan her şeyi yapıyor”, “devlet politikalarını genel olarak beğeniyorum”, “devlet bizi koruyor ve bize bakıyor” seçeneklerinden hiçbiri devlet hakkında olumlu düşünce sebebi olarak gösterilmemiştir.

“Devletsiz yaşanmaz, devlet kutsaldır” düşüncesiyle devlet hakkında olumlu fikre sahip kişiler, “devlet baba” kavramının hakim olduğu azınlık kesimi temsil etmektedir. Bu geleneksel anlayışın terk edilmeye başlanması, verilen hizmetin alışkanlıklardan daha fazla belirleyici olduğunu göstermektedir.

**TABLO 1.16**

<b>Devlet Hakkındaki Olumsuz Düşüncelerin Belirleyicileri</b>	
Vergiler çok yüksek	% 73
Ekonomik politikalarını beğenmiyorum	% 82
Sosyal politikalarını beğenmiyorum	%70
Adalet iyi işlemiyor	%73
Mevzuat bizi bıktırıyor	%54
Hükümetler işlerini iyi yapamıyor	%72
Devletin dini hizmetlerini yetersiz buluyorum	%29
Eğitim ve sağlık hizmetlerinde yetersiz	%80
Devlet yöneticileri sadece kendilerini düşünüyor	%84
Vatandaşlarına karşı güler yüzlü ve merhametli değil	%34
Her işe karışıyor	%29
Diğer...	%8

“— Niçin devlet hakkında olumsuz düşüncelere sahipsiniz?”

Bu soruda da Tablo 1.14’de devletin imajının kendi hayatında ve yakın çevresinde olumsuz olduğunu düşünen kişilerin olumsuz düşünce sebepleri üzerinde durulmuştur.

Görüldüğü gibi örnekleme olumsuz düşünce sebeplerinden “devlet yöneticileri sadece kendilerini düşünüyorlar” diyenlerin oranı %84’tür.

Yöneticilerin kendi çıkarı için çalıştığı fikri devlet hakkındaki olumsuz düşüncelerin temel belirleyicilerinden biri olmuştur. Bir diğer olumsuz düşünce sebebi de beğenilmeyen ekonomik politikalar ve vergilerin yüksek olmasıdır.

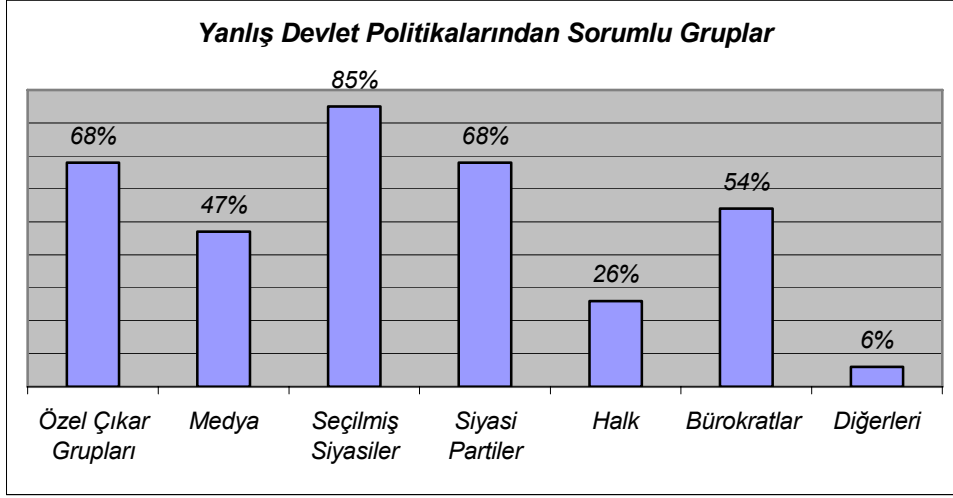
Türkiye’deki toplam verginin yaklaşık  $\frac{1}{4}$ ’i Kocaeli’den toplanmaktadır. Ülke ekonomisinde bu derece etkin olan bu bölgede, ekonomik kriz sonrası vergilerin yükselmesi, istihdam alanının daraltılması gibi izlenen ekonomik politikalar görüşülen kişilerin devlet hakkında olumsuz düşünceye sahip olmalarında etkili olmuştur.

Adaletin iyi işlememesi, eğitim ve sağlık hizmetlerinin yetersizliği, hükümetlerin işlerinde etkin olamamaları ve beğenilmeyen sosyal politikalar örneklemeimize göre devletin sisteminin tıkanıp noktalarıdır.

Örnekleme göre yukarıda sayılan sorunlar kadar önemli bir diğer problem de mevzuatın işleri ağırlaştırmasından kaynaklanmaktadır.



**TABLO 1.17**



“— Bugün devlet politikalarındaki yanlışlıklardan en çok hangisi sorumludur?”

Sorusuna örneklemede verilen yanıtlar ile, yukarıda belirtilen olumsuzlukların hangi kesimlerden kaynaklandığını tespit etmeyi amaçlamaktadır.

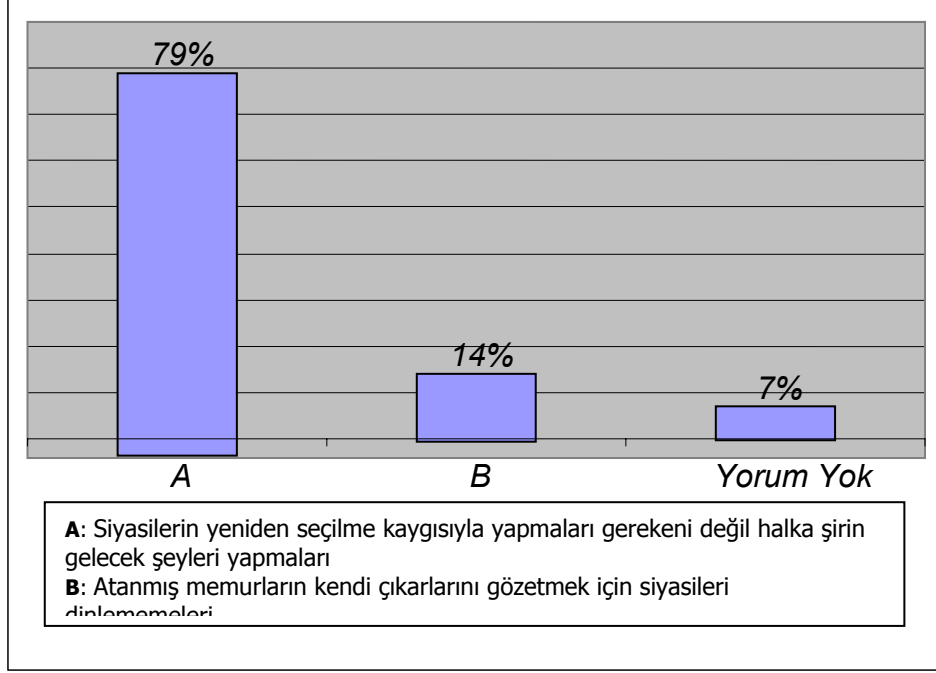
Görüldüğü gibi devletin yanlış politikalarından ağırlıklı olarak sorumlu tutulan grup %85 oranla seçilmiş siyasilerdir. Yanlış politikalarından sorumlu tutulan diğer gruplar % 68’lik oranla siyasi partiler ve özel çıkar grupları olarak tespit edilmiştir. Bunları % 54 oranla bürokratlar, % 47 oranla medya izlemektedir.

Halk devletin yanlış politikalarında % 26 oranında sorumlu tutulmuştur. Burada göze çarpan unsur medyanın elinde bulundurduğu kamuoyu yaratma gücünü kullanarak devletin politikaları üzerinde etkili olması örneklemeimize göre bugün yanlış politika sorumlularından birini de medya haline getirmiştir. Medyanın, hayatın birçok alanında yer alabilen bir unsur ve gündemi belirleyen baş aktörlerden olması da yanlış devlet politikalarının nedenlerinden olması düşüncesini arttırmıştır.

Yapılan çeşitli araştırmalarda da ortaya koyulduğu gibi, kişilerin yalnızca siyasi görüşlerine paralel olan medya araçlarını takip etmesi söz konusu değildir (Eroğlu, 2008). Bir başka deyişle medyanın ulaştığı alan benzer siyasi görüşte olanlarlar sınırlı değil, tüm vatandaşları kapsayacak kadar geniş kapsamlıdır. Bu durum ise medyanın siyasi politikadaki aktörlerden ve yapılan hatalardaki sorumlulardan olmasının nedenini açıklamaktadır.

**TABLO 1.18**

**SİYASİLERİN VE ATANMIŞLARIN HATA ORANLARI**



“— Sizce şunlardan hangisi daha büyük bir problemdir?”

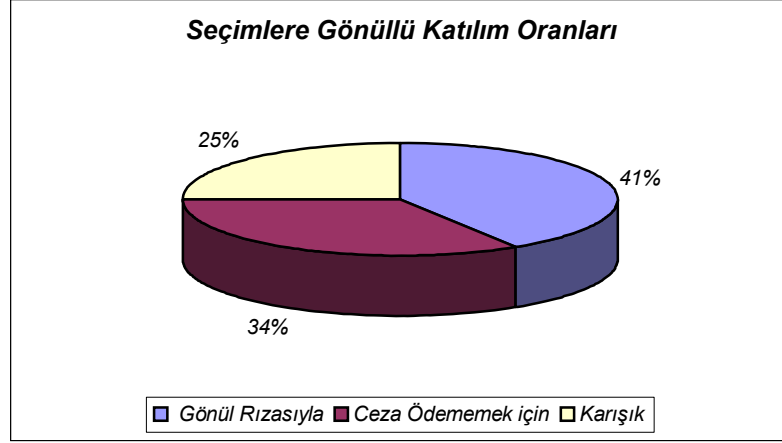
Sorusunda ulaşılmaması amaçlanan nokta, seçilmişlerin görevini gereği şekilde yapmamaları ile bürokratların görevlerini istenilen şekilde yapmamaları arasında halka göre hangisinin daha büyük problem teşkil ettiğinin tespit edilmesidir.

Buna göre siyasilerin yeniden seçilme kaygısıyla yapmaları gerekeni değil, halka şirin gelecek şeyleri yapmaları %79 oranla daha büyük bir problem olarak görülmüştür. Bu bağlamda halkın beklentisinin kendi seçtiği temsilcilerin, görevlerini ve vaatlerini çıkar gütmeksizin yerine getirmeleri olduğu söylenebilir.

Demokrasinin sağlıklı işleyişinin temel unsurlarından biri de halk tarafından seçilmiş olan temsilcilerin devlet mekanizmasında etkin rol alabilmeleridir. Böylece halk, alınan kararlarda söz sahibi olacak, hedefler ve politikalar buna göre belirlenecektir. Ancak zaman zaman atanmışların bazı kurumları siyasal baskıdan korumak için denetim yapmaları ve uzmanlık gerektiren durumlarda karar alma sürecinde yer almaları seçilmişlerden daha etkin rol aldıkları eleştirisine yol açabilmektedir. Bu eleştirilerin önüne geçebilmek için seçilmişlere iyi bir uzmanlık desteği sağlanması, atanmışların uygulamalarının da tıpkı seçilmişlere

olduğu gibi denetleyici bir mekanizma tarafından denetlenmesi gibi çözüm önerileri geliştirilebilir (Alkan, 2002).

**TABLO 1.19**

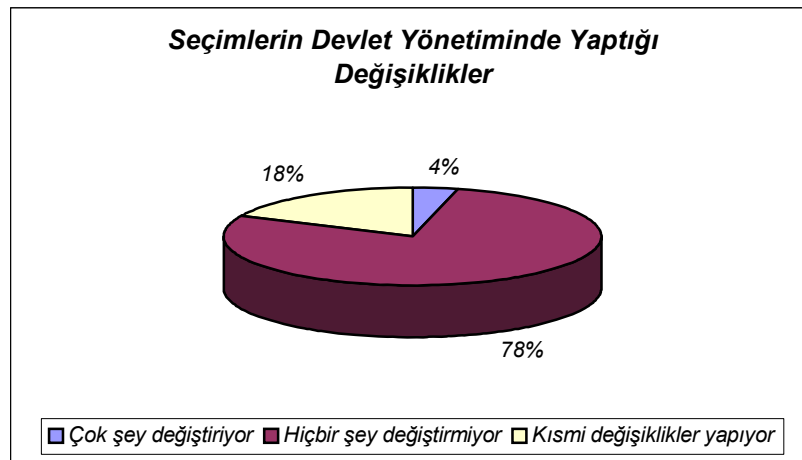


“— Son 10 yılda yapılan seçimlere gönül rızasıyla mı katıldınız?”

Şeklinde sorulan bir soruya, görüşülen kişilerin %41’i son 10 yılda yapılan seçimlere gönül rızasıyla katıldıklarını dile getirmişlerdir. %34 gibi önemli bir bölümü ise ceza ödememek için oy kullanmışlardır.

%34, ülkenin, dolayısıyla kendisinin nasıl yönetildiğinde söz sahibi olmak istemeyip, yalnızca ödeyeceği cezadan kaçmak için oy kullanan vatandaşları ifade eden oldukça yüksek bir oran. Bu isteksizliğin giderilmesi demokrasinin işleme açısından büyük önem taşımaktadır. Bir sonraki tabloda bu konuya değinilecektir.

**TABLO 1.20**



“— Sizce seçimler devlet yönetiminde olumlu değişikliklere neden olabiliyor mu?”

Sorusuna cevap olarak seçimlerin devlet yönetiminde hiçbir değişiklik yapmadığını dile getirenlerin oranı %78'dir. Bu durum seçimlerde oy kullanma konusundaki isteksizliğin nedenlerini de açıklamaktadır.

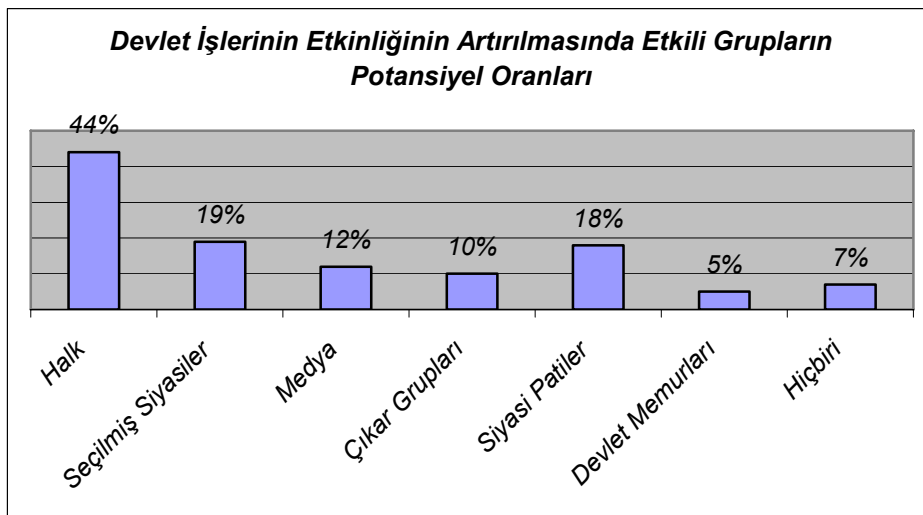
Tablo 1.19'da da görüldüğü gibi örneklemin %34'ünün ceza ödememek için oy kullanmış olması, dolaylı olarak seçimlerin devlet yönetimindeki sorunların çözümünde bir çözüm yolu olarak görülmediği söylenebilir. Seçimlerin devlet yönetiminde önemli değişikliğe neden olmaması sistemden kaynaklanan bir sorun olarak görülmektedir ve örneklem her yeni gelen yönetimin birbirini tekrarlamaktan başka bir şey yapmayacakları kanısındadır.

#### 2.2.4. ÖNERİLER VE REFORM

Bu araştırmanın önceki bölümlerinde devlet kurumları ve diğer bazı kuruluşların deprem ve ekonomik kriz esnasında nasıl bir performans sergiledikleri, bu performanstan halkın memnuniyet düzeyinin nasıl etkilendiği ve bu çerçevede çıkan tablo sonucunda halkın devlet hakkındaki görüşlerinin ne yönde değiştiği özetlenmeye çalışılmıştır.

Araştırmanın bu bölümünde ise devlet kurumlarının sergiledikleri düşük performansı yükseltebilecek gruplar ve çözüm önerileri üzerinde durulacaktır.

**TABLO 1.21**



“— Devlet işlerini iyileştirmek için aşağıdakilerden hangisi daha büyük bir potansiyele sahiptir?”

Bu soruda devlet işlerini iyileştirme potansiyeline sahip 7 seçenek örnekleme sunulmuş ve bu seçeneklerden öncelikli olarak halk, seçilmiş siyasiler ve siyasi partiler sırasıyla devlet işlerini iyileştirmede potansiyel görülmüştür.

Önceki bölümlerde de belirtildiği gibi devlet işlerinin kötü gidişatına sebep olan grup seçilmiş siyasiler ya da siyasi kurumlardır. Bu nedenle örnekleme göre devlet işlerinin iyileştirilmesini sağlayacak olan grup, siyasileri seçen halktır. Örneklem mevcut seçilmiş siyasileri yanlış devlet politikalarının sorumlusu olarak görmekte ancak yine de seçilmiş siyasileri devlet işlerinin düzeltilmesinde büyük potansiyele sahip grup olarak göstermektedir. Burada dikkati çeken nokta devletteki olumsuzlukların sorumlusu olarak görülen siyasilerin aynı zamanda bu sorunları çözecek kapasiteye sahip grup olarak görülmeleridir.

Buradaki bir diğer önemli nokta da bürokratların devletteki olumsuzlukları önleyebilecek potansiyele sahip bir grup olarak görülmemeleridir.

**TABLO 1.22**

<b>Devletin Kötü Gidişatını Engelleyecek Önlemler</b>	
Seçimde oy vermek	%16
Yeni nesillerin toplumsal işlerle uğraşmalarını özendirmek	% 55
Ülkesini düşünen yeni liderler yetiştirmek	%60
İnsanları siyasette daha aktif olmaya teşvik etmek	%36
Siyasetçilere görüşlerimizi söylemek	%13
Çılgın gruplarının siyasetteki etkilerini azaltmak	%60
Diğer...	%16

*“— Aşağıdakilerden hangileri devletin kötü gidişatını engelleyebilir?”*

Tablo 1.20 de görüldüğü gibi örneklem %78 oranla “seçimler hiçbir şeyi değiştirmiyor” diyerek devlet sistemini ve aynı zamanda mevcut liderlerle siyasi partilerin eleştirisini yapmışlardı. Burada da görüldüğü gibi seçimler ya da seçimde oy vermek devletteki eksileri artıya çevirmeyecek ve aynı siyasilerle aynı sorunlar ve aynı çözümsüzlükler yaşanacaktır. Burada dikkat çekici husus örneklemin ülkesini düşünen yeni liderler yetiştirilmesini devletteki kötü gidişatı engelleyecek en önemli çözüm önerilerinden biri olarak görmesidir.

Örnekleme göre devletin kötü gidişatından seçilmiş siyasilerden sonra 2. sırada sorumlu olan özel çıkar gruplarının siyasetteki etkisini azaltmak devletin kötü gidişatını engelleyecek bir diğer önemli çözüm önerileri arasında %60 oranla dile getirilmiştir.

Yukarıdaki tabloda görüldüğü gibi yeni nesillerin toplumsal işlerle uğraşmalarını özendirme başka bir önemli çözüm önerisidir. Yeni nesillerin toplumsal işlerde etkin olmaları yerel ve merkezi düzeyde toplumsal bilincin artmasını ve vatandaşlık sorumluluğunun kazanılmasını beraberinde getireceğinden örneklemeimize göre yeni nesillerin bu doğrultuda yetiştirilmeleri iyi bir çözüm önerisi olarak karşımıza çıkmaktadır.

Çıkan sonuçlardan da görülmektedir ki halkın, mevcut siyasetle ülkenin daha iyi bir noktaya geleceğine dair bir inancı kalmamıştır. Bu nedenle durumu iyileştirecek yeni nesillere duyulan ihtiyaç hem yeni bir lider yetiştirilmesi hem de gençlerin toplumsal işlerle uğraşmalarına duyulan istek

**TABLO 1.23**

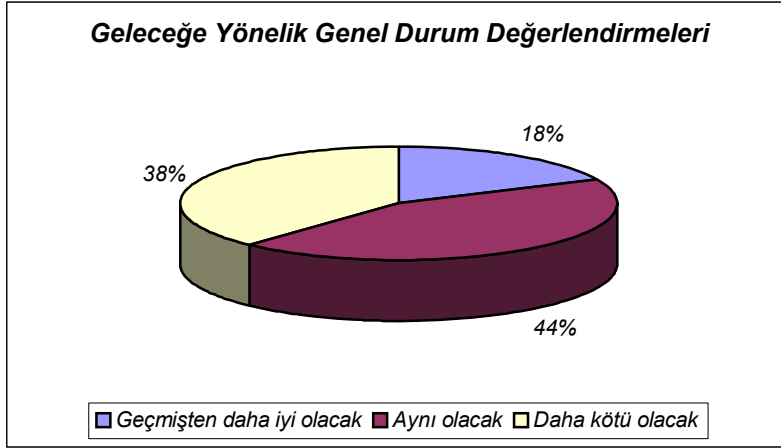
<b>Devlet Sisteminde Reform Hakkında Değişik Fikirlere Verilen Destek</b>				
	Çok Faydalı (%)	Faydalı (%)	Faydası az olur (%)	Hiç faydası olmaz (%)
Devletin özel sektör kuruluşu gibi yönetilmesi	24	36	18	22
Devletin vatandaşlara kendi performansı hakkında doldurulacak rapor kartlarını dağıtması	12	36	32	20
İnternetin hükümet ve devlet hakkında daha fazla bilgi sahibi olmak için kullanılması	15	32	28	25
Merkezi yönetimin belli başlı fonksiyonlarının yerel yönetimlere devri	36	21	18	25
Devlet-sanayi işbirliği	35	29	13	23

*“— Aşağıdakilerden hangisi devlet işlerinde düzelmeye meydana getirir?”*

Örnekleme göre devletin kötü gidişatını önlemede faydalı olacak reformlar aldıkları oranlara göre şöyle sıralanmaktadır;

- Devlet-sanayi işbirliği,
- Devletin özel sektör kuruluşu gibi yönetilmesi,
- Merkezi yönetimin belli başlı fonksiyonlarını yerel yönetimlere devretmesi

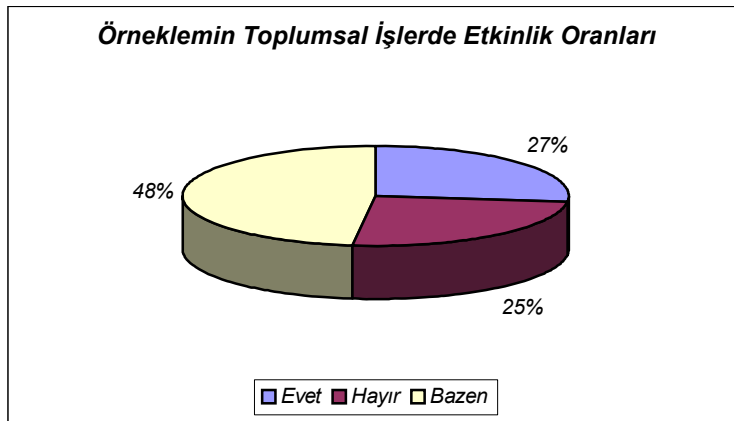
**TABLO 1.24**



“— Gelecek yıllarda devletin insanların hayatını iyileştirmek için daha çok çalışacağına inanıyor musunuz?”

Sorusuna verilen yanıtlar ülkemizdeki son yıllardaki gelişmeler doğrultusunda devlet kurumlarının karşılaştıkları sorunların çözümünde sergiledikleri performansın, halkın gelecekte devletten beklentilerini ne yönde değiştirdiğini belirlemektedir. Buna göre görüştüğümüz kişilerin büyük çoğunluğu devletin gelecek yıllarda insanların hayatını iyileştirmek için geçmişten daha fazla çaba sarf etmeyeceğini düşünmektedir. %37’lik bir bölüm ise devletin insanların hayatını iyileştirmek için geçmişten daha az bir çaba sarf edeceğine inanmaktadır. Genel olarak, görüşülen kişilerin deprem ve ekonomik kriz sonrasında gelecekte devletten beklentilerinin azaldığı veya geçmişten daha fazla bir beklentiye sahip olmadıkları söylenebilir.

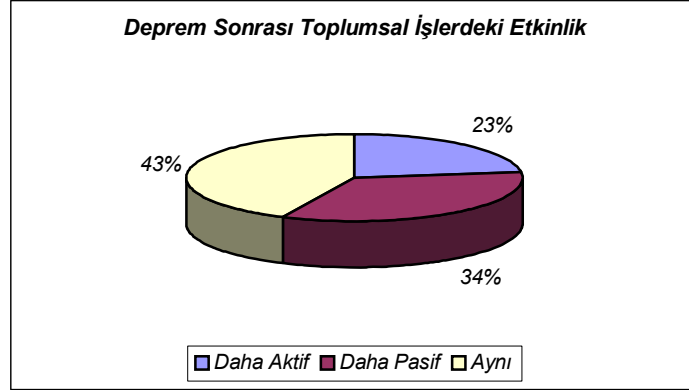
**TABLO 1.25**



“— Toplumsal veya çevrenizi ilgilendiren işlerde kendinizi aktif hissediyor musunuz?”

Sorusu gördüğümüz kişilerin topluma ve çevrelerine karşı duyarlılıklarını ve toplumsal çevreyi ilgilendiren işlerdeki etkinlik düzeylerini ölçmeyi amaçlamaktadır. Buna göre tabloda da görüldüğü üzere 26 kişi toplumsal işlerde kendini aktif bulmakta, 46 kişi ise bazen aktif olduğunu ifade etmektedir.

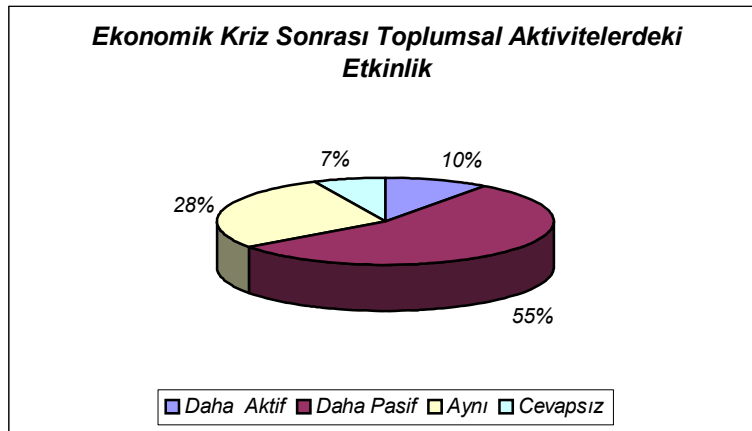
**TABLO 1.26**



“— Deprem sizin toplumsal işlerde aktivitelerinizi nasıl etkiledi?”

Sorusu deprem felaketinin kişilerin toplumsal sorunlara karşı duyarlılıklarını ne yönde etkilediğini belirlemeyi amaçlamaktadır. Buna göre örneklemimizdeki kişilerin %42’si depremin toplumsal aktivitelerinde bir değişiklik meydana getirmediğini dile getirmiştir. %34’ü ise depremden sonra toplumsal işler konusunda daha pasif hale geldiğini belirtmiştir. Burada dikkat çekici nokta büyük felaketlerden sonra toplumsal duyarlılığın artacağı yönündeki genel kanaatin gördüğümüz kişiler için geçerli olmamasıdır.

**TABLO 1.27**



“— Ekonomik kriz sizin toplumsal işlerde aktivitenizi nasıl etkiledi?”



Tablo 1.27’de de görüldüğü gibi örneklemin %55’i ekonomik kriz sonrasında toplumsal aktivitelerde daha pasif hale geldiklerini dile getirmişlerdir. Ekonomik kriz sonrası toplumsal duyarlılığı artarak, toplumsal işlerde daha aktif olmaya başladıklarını dile getirenlerin oranı %10dur.

Son üç tablo (Tablo 1.25-1.26-1.27) genel olarak değerlendirildiğinde yaşanan deprem felaketi sonrasında örnekleminin toplumsal aktivitelerdeki etkinliğinde bir değişiklik gözlenmezken, ekonomik kriz sonrası örnekleminin toplumsal işlerde pasif bir konuma geçtikleri söylenebilir. Deprem ve ekonomik kriz sonrası örnekleminin toplumsal işlerde izlediği bu seyir insanlarımızın sivil toplum oluşturma yönündeki eğilimlerinin zayıf olduğunun bir göstergesidir.

**TABLO 1.28**

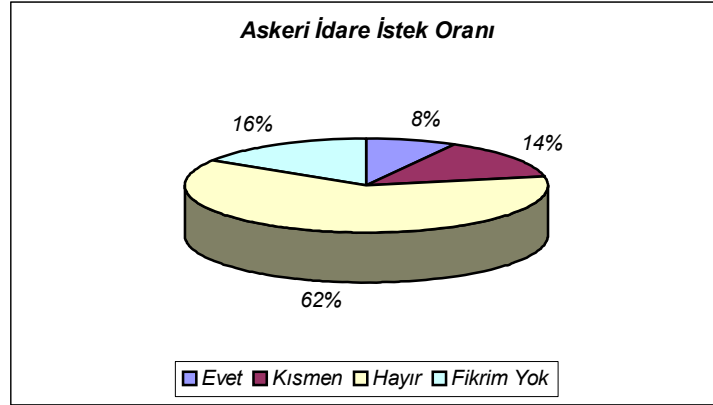
<b>Devletin Rolü Nasıl Olmalı?</b>			
	Az (%)	Orta (%)	Büyük (%)
Savunma	11	8	72
Eğitim	8	5	79
Sağlık	5	8	78
Yaşlılara Hizmet	9	34	48
Polis Hizmetleri	15	12	62
Çevre Temizliği	13	27	50
Eşitsizliğe Karşı savaş	6	7	77
Fakirliği Azaltmak	6	5	81
Bilimsel Araştırmayı Destekleme	4	13	75
Ahlaki ve Manevi Değerleri Koruma	21	23	46
Evsizleri Ev Sahibi Yapma	17	16	59
Fakir Ülkelere Yardım	39	26	25

“—Aşağıdaki işlerde devletin rolü nasıl olmalıdır?”

Örneklemin, tabloda belirtilen işlerde genel olarak devletin rolünün büyük olması gerektiği kanısındadır. Buna göre örneklemin büyük çoğunluğu, krizin de etkisi altında oldukları hatırlatılarak, sayılan işler arasında devletin fakirliği azaltmada rolünün büyük olması gerektiğini düşünmektedir. Devletin rolünün az olması gerektiği düşünülen işlerden en az orana sahip olanı “fakir ülkelere yardım”dır. Çoğunluk eğitim, sağlık, savunma, eşitsizliğe karşı savaş ve bilimsel araştırmaları destekleme konularında devletin rolünün büyük olması gerektiği konusunda hemfikirdirler.

Burada sorulması gereken soru; “Ülkede sivil değil de askeri idare olsaydı işler daha iyiye gider miydi?” şeklinde olmalıdır.

**TABLO 1.29**



Daha önce, görüşülen kişilerin kriz ortamlarında siyasi kurumların sergiledikleri performansı beğenmediklerini ve olası bir felaket durumunda bu siyasi kurumların yardımlarına koşabileceklerine inanmadıklarının üzerinde durulmuştu. Kriz ortamlarında performansı en çok beğenilen ve olası bir felaket durumunda kendisine en çok güvenilen devlet kurumunun Ordu olduğunu belirlmişti. Örneklemede devletin kötü gidişatından büyük oranda sivil yönetimi sorumlu tutulmakla beraber askeri bir yönetimin kötü gidişatı engelleyebileceğine de inanmamaktadır.

## II. DEPREMDEN 11 YIL SONRA DEVLETE DUYULAN GÜVEN

### 2.3.1. GİRİŞ

Bir önceki bölümde, depremden 1 yıl sonra devlete ve kurumlarına duyulan güveni ölçmeyi amaçlayan araştırmanın sonuçları değerlendirilmiştir. Yaşanan felaketten kısa bir süre sonra yapılmış olan araştırma halkın, afet sonrasında yetersiz kalan ve durumun krize dönüşmesinde de etkisi olan devlete duyduğu güvensizliği yansıtmaktadır.

Bu bölümde ise aradan geçen 11 yılın halkın düşüncesini ne yönde etkilediği üzerinde durulacaktır. Önceki çalışmada görüşülen denekleri bulmak mümkün olmadığından, Kocaeli ve İstanbul yoğunluklu olmak üzere 17 Ağustos Marmara Depremi'ni yaşamış olan bölgelerde 139 denekle yapılmış olan araştırma 2010 yılının Nisan ayı içinde tamamlanmıştır.

### 2.3.2. ÇALIŞMANIN YAPISI

SPSS paket programı ile değerlendirilen verilere, frekans analizi yapılmıştır. Araştırmanın en büyük kısıtı, karşılaştırılması hedeflenen ilk anketteki örnekleme ulaşılamamasıdır. Bu durum söz konusu araştırmanın aynı bölgedeki yerleşim yerlerinde yapılmasıyla aşılmaya çalışılmıştır.

Araştırma 4 temel bölümden oluşmaktadır. İlk bölümde örneklemin demografik bilgilerinin tespit edilmesi amaçlanmaktadır. İkinci bölüm, devlet hakkındaki genel algılar üzerinde durmaktadır. Vatandaşların ülke hakkındaki genel bakış açıları, devletin yeterli ve yetersiz olduğu alanların hesaplanması, problemlerin daha çok nerelerden kaynaklandığının tespit edilmesi bu bölümde incelenecek ana başlıklardandır. Bir diğer bölüm ise yaşanan veya yaşanması muhtemel bir krizde devletin işleyişi hakkındaki algıları belirlemek ile ilgilidir. Burada devletin hangi kurumunun daha etkin işleyeceği düşünüldüğü ve bunun sebepleri temel odak noktası olacaktır. Son olarak geliştirilebilecek çözüm önerileri halkın da fikri alınarak ortaya koyulacaktır.

### 2.3.3. BULGULARIN DEĞERLENDİRİLMESİ

**TABLO 2.1**

<b>Kişisel Özellikler</b>	
<b>Cinsiyet</b>	<b>Örneklem (%)</b>
Kadın Nüfus	32
Erkek Nüfus	68
<b>Yaş Grupları</b>	
18'den küçük	7
18-35	43
35-55	40
55 üzeri	10
<b>Meslek Dağılımı</b>	
Esnaf	12
Memur	24
İşçi	13
Ev Hanımı	9
İşsiz	7
Üst Düzey Yönetici	2
Emekli	9
Öğrenci	19
Diğer	5
<b>Bölge</b>	
Kocaeli	71
İstanbul	27
Diğer Deprem Bölgeleri	2

Tablo 2.1’de örneklemin temel özelliklerinin dağılımına yer verilmiştir. Araştırmada deneklerin seçiminde eşitlik amacı güdülmesine rağmen, kadınların soruları cevaplamadaki isteksizliği bu eşitliği gerçekleştirmeyi mümkün kılmamıştır. Dolayısıyla diğer araştırma ile oldukça benzerlik göstererek soruların cevaplayanların çoğunluğu erkekler (%68), geri kalan yüzde ise kadınlar (%32) oluşturmaktadır.

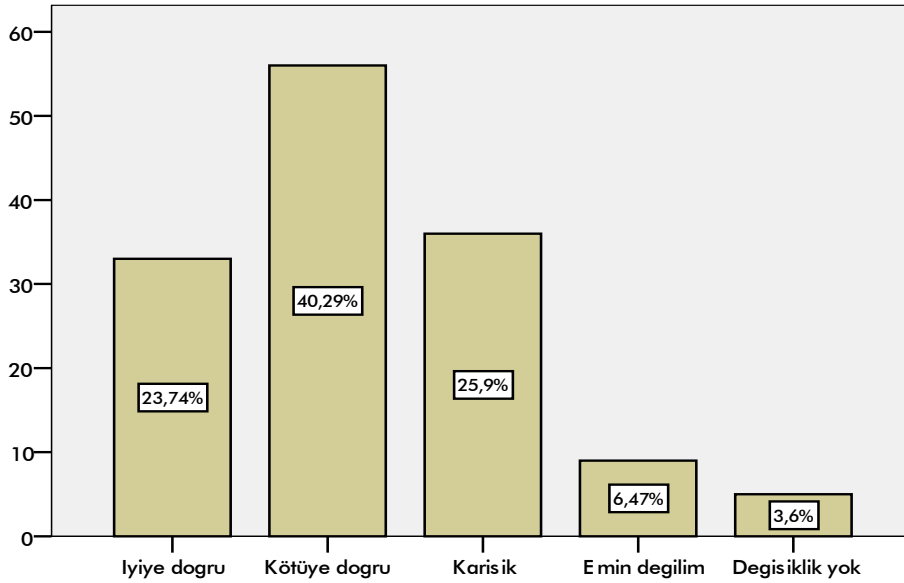
Yaş dağılımı incelenecek olursa, örneklemin ciddi bir çoğunluğunun (%83) 18–55 yaş arasındaki kişilerden oluştuğu görülmektedir (18–35 yaş arası % 43, 35–55 yaş arası %40). 55 yaş ve üstü %10, 18 yaşından küçükler ise yalnızca %7’lik dilimleri kapsamaktadır.

Meslekler esnaf, memur, işçi, ev hanımı, işsiz, üst düzey yönetici, emekli, öğrenci ve diğer olarak sınıflandırılmıştır. Bu ayırmadan yola çıkarak görüşülenlerin %24'ü memur, %19'u öğrenci, %13'ü işçi, %12'si esnaf, %9 ev hanımı, %9 emekli, %7 işsiz, %5 diğer ve son olarak yalnızca %2'lik bir kısım üst düzey yöneticilerden oluşmaktadır.

Örneklemin 1999 Marmara Depremi'ni yaşayan kişilerden seçilmesinin amaçlanmış olması, araştırmanın en büyük kısıtlarından biri olmuştur. Kalıcı deprem konutları ve depremde hasar gören semtlere gidilerek hedeflenen kriterdeki kişilere ulaşılmıştır. Buna göre görüşülen kişilerin %71'ini Kocaeli'de depremi yaşamış kişiler, %27'sini İstanbul ve %2'sini diğer deprem bölgelerindeki kişiler oluşturmaktadır.

**TABLO 2.2**

**Ülkenin Gidişatına Yönelik Düşünceler**

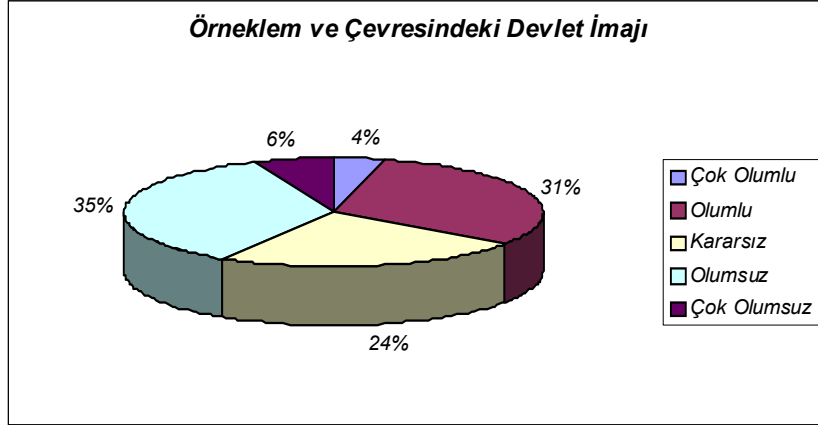


“— Ülkenin gidişatını değerlendiriniz.”

Şeklinde sorulan soruya verilen cevapların %40'ı ülkenin “kötüye doğru” gittiğini gösterirken %26'sı ise “karışık” bir durumun hâkim olduğuna kanaat getirmiştir. Bu sonuçtan yola çıkılarak denilebilir ki, toplamda %66 oranında ülkenin gidişatı olumsuz değerlendirilmiştir. “İyiye doğru” cevabını verenler %24'lük bir dilimde kalırken, değişiklik olmadığını düşünen %4, kararsız kalan %6'lık orana sahip bir kesimdir.

Bir önceki araştırma ile karşılaştırıldığında, çıkan oranların çok da farklı olmadığı görülmektedir. Bu da vatandaşların yaşanan deprem felaketinden beri ülkenin içinde bulunduğu durumu olumsuz olarak algıladığını göstermektedir.

**TABLO 2.3**



“— Devletin sizin hayatınızdaki ve yakın çevrenizdeki imajı genel olarak nasıldır?”

Sorusuna aranan yanıt mevcut bir kriz ortamı olmadığı takdirde akıllardaki devlet imajının nasıl şekillendiğini tespit etmeye yöneliktir.

Sonuçların ilginç 2 temel noktası olduğundan bahsetmek mümkündür. Bunlardan ilki devlet algısının olumlu ve olumsuz olduğunu ifade edenlerin yüzdelerinin birbirine çok yakın olmasıdır. Öyle ki, devletin imajının olumlu olduğunu ifade edenler %4 “çok olumlu”, %31 “olumlu” olmak üzere toplamda örneklemin %35’idir. Devleti olumsuz olarak algılayanlar ise %35 “olumsuz”, %6 “çok olumsuz” olmak üzere örneklemin toplamda %41’idir.

Bir diğer dikkat çekici unsur ise, konu ile ilgili kararsızlığını bildirenlerin %24 gibi büyük bir yüzdeye sahip olmalarıdır. Ancak depremin hemen sonrasında yapılan çalışma ile kıyaslandığında anlamlı verilere ulaşılmaktadır. %10 gibi düşük bir seviyedeki olumlu düşünen kesim oldukça artarak %35’e kadar çıkmıştır. Öte yandan %87 oranındaki olumsuz yargılar da %41’e kadar gerilemiştir. Bu durum, yaşanan krizlerde devletin etkinliğinin imajı konusunda ne kadar belirleyici olduğunu göstermektedir.

**TABLO 2.4**

<b>Devlet Hakkındaki Olumlu Düşüncelerin Belirleyicileri</b>	
Ülkeyi düşmanlardan koruyor	% 42
Ekonomiyi iyi yönetiyor	% 25
Ülke içinde huzur ve güvenliği sağlıyor	% 30
Eğitim ve sağlık problemlerimizi çözüyor	% 38
Din ve inanç özgürlüğünü garanti altına alıyor	% 37
Yaşlı, fakir ve diğer muhtaçlara bakıyor	% 25
Devlet kutsaldır	% 49
Vatandaşların iyiliği için sosyal hayatı düzenleyen kurallar koyuyor	% 15
Diğer	% 15

*“—Devlet hakkındaki olumlu düşüncelerinizin nedenleri nelerdir?”*

Tablo 2.4 ile gösterilen oranlar, Tablo 2.3’de belirtilen devlet imajındaki olumlu görüşlerin nedenleri üzerinde durmayı amaçlamaktadır.

Genel olarak birbirine yakın oranlardan bahsetmek mümkün olsa da “devlet kutsaldır” anlayışının %49’lık bir oranla devletin olumlu olarak algılanmasında biraz daha fazla rol aldığını görülmektedir. Kutsal devlet anlayışını takip eden “Ülkeyi düşmanlardan koruyor” %42, “Eğitim ve sağlık problemlerimizi çözüyor” %38, “Din ve inanç özgürlüğünü garanti altına alıyor” %37, “Ülke içinde huzur ve güvenliği sağlıyor” %30 maddelerinden bahsetmek mümkündür. “Ekonomiyi iyi yönetiyor” ve “Yaşlı, fakir ve diğer muhtaçlara bakıyor” maddeleri %25 oranında devletin olumlu imajının nedenleri arasındadır. En düşük oranlar ise %15 ile “Vatandaşların iyiliği için sosyal hayatı düzenleyen kurallar koyuyor” ve “Diğer” seçenekleri için görülmektedir.

Devletin kutsal olduğu anlayışı yapılan ilk araştırmada (bkz. Tablo 1.15) %6’lık bir orana sahipti. Ancak yaşanan krizlerin aşılması, devlet kurumlarının işlerliğini tekrar kazanmaya başlaması, dolayısıyla kaybolan güvenin de yerine gelmesiyle birlikte devlete “yüce” statüsü geri verilerek kutsallığına duyulan inanç olumlu özelliklerin temeline yerleşmiştir.

**TABLO 2.5****Devlet Hakkındaki Olumsuz Düşüncelerin Belirleyicileri**

Vergiler çok yüksek	% 71
Ekonomik politikalarını beğenmiyorum	% 54
Sosyal politikalarını beğenmiyorum	% 34
Adalet sistemi iyi işlemiyor	% 70
Katı bürokrasi bıktırıyor	% 55
Hükümetler işlerini iyi yapamıyor	% 40
Devletin dini hizmetlerini yetersiz buluyorum	% 11
Eğitim ve sağlık hizmetlerinde yetersiz	% 43
Devlet yöneticileri sadece kendilerini düşünüyor	% 47
Vatandaşlarına karşı güleryüzlü ve merhametli değil	% 35
Her işe karışıyor	% 6
Araştırma yapma ve teknolojiyi geliştirmede başarılı değil	% 33
Diğer	% 3

“— Devlet hakkındaki olumsuz düşüncelerinizin nedenleri nelerdir?”

Sorusunda Tablo 2.4’deki devlet imajının olumsuz olarak yorumlanışının nedenleri üzerinde durulmaktadır.

Buna göre vergilerin yüksek olması %71 ile en yüksek oranda devlet hakkındaki olumsuz düşüncelerin nedenlerindedir. Soruya verilen yanıtların bir diğer göze çarpan seçeneği “Adalet sistemi iyi işlemiyor” şeklindeki ifadeye verilen %70’lik evet oyudur. Demokratik bir hukuk devleti anlayışının egemen olduğu bir ülkede adalet sistemine duyulan bu güvensizlik oldukça düşündürücüdür.

Katı bürokrasi (%55) ve uygulanan ekonomi politikalarının da (%54) devlete olumsuz bakışın yaygın nedenleri arasında olduğu görülmektedir. Öte yandan, devlet yöneticilerinin sadece kendilerini düşünmesi (%47), eğitim ve sağlık hizmetlerinde yetersiz kalınması (%43), hükümetlerin işlerini iyi yapamaması (%40), devlet çalışanlarının vatandaşa karşı güleryüzlü olmaması (%35), uygulanan sosyal politikalar (%34) ve teknolojiye ayak uyduramaması

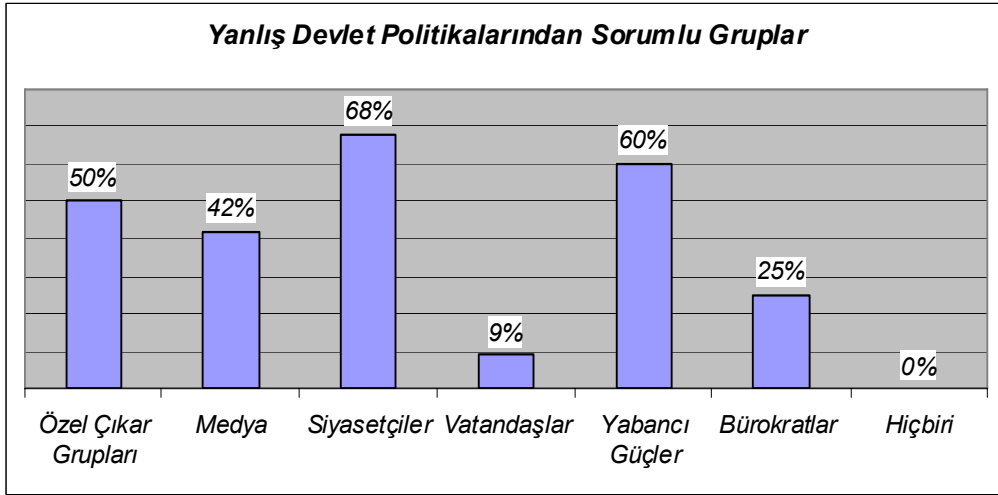


(%33) gibi unsurlar da devlet ile ilgili olumsuz yargılara varılmasına neden olduğu görülmektedir.

Devletin dinin hizmetlerinin yetersiz bulunması (%11), devletin her işe karıştığı düşünülmesi (%6) ve diğer etkenler (%3) ise olumsuz bakış açısının gelişmesinde oldukça az bir yere sahiptir.

Çıkan sonuçları önceki araştırma ile karşılaştırdığımızda oranların hemen hemen tümünde bir azalma görülmektedir. Kriz döneminde aksaklıklar yaşayan ya da hiç işlemeyen mekanizmaların işlemeye başlaması ile olumsuzluklar da azalmış, bu durum oranlara da yansımıştır.

**TABLO 2.6**



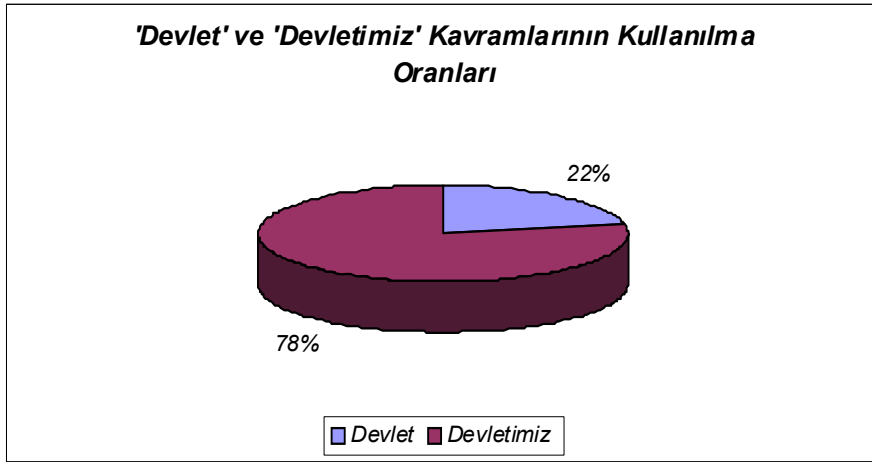
“— Sizce bugün, devlet politikalarındaki yanlışlardan en çok kim sorumludur?”

Sorusu ile Tablo 2.5’de söz edilen devlet hakkındaki olumsuz düşüncelerin belirleyicileri olan unsurlardan hangi grupların sorumlu olduğunun ortaya çıkarılması amaçlanmıştır.

Söz konusu yanlış devlet politikalarında en büyük pay sahibi olduğu düşünülen % 68 oranla siyasetçilerdir. Siyasetçileri % 60 gibi oldukça yakın bir oranla yabancı güçler takip etmektedir. Özel çıkar grupları (%50) ve medya (%42) da örneklem tarafından yanlış politikaların sorumluları arasında görülmektedir. Son olarak bürokratlar %25’lik bir orana sahipken en düşük oran %9 ile vatandaşlarındır.

Verilen yanıtlara bakıldığında, vatandaşların yanlış devlet politikalarından çok fazla sorumlu tutulmadığı görülmektedir. Oysa yapılan önceki araştırmanın bulgularına bakıldığında, %26 gibi hiç de azımsanamayacak bir oranla vatandaşların da yanlış politikaların sorumlularından olduğu düşünülmüştür. Yaşanan sıkıntılar karşısında tepkilerin dile getirilmemesi, halkın kendisini ilgilendiren konularda bile sessiz kalması gibi sebepler bu sonucun nedenlerinden olarak görülebilir.

**TABLO 2.7**



*“— Devletten bahsetmek istediğinizde “devlet” kelimesini mi yoksa “devletimiz” kelimesini mi daha sık kullanırsınız?”*

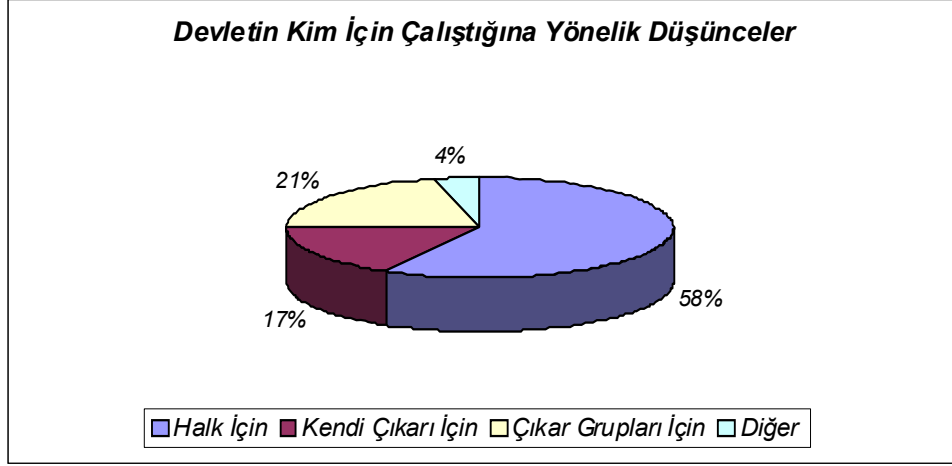
Sorusuna verilen yanıt vatandaşların devleti ne kadar benimsediklerini, ne kadar kutsal bir yere koyduklarını ölçmeyi amaçlamaktadır.

Buna göre örneklemin %78'i devletten bahsederken “devletimiz” ifadesini kullandığını belirtirken, %22'si ise “devlet” ifadesini kullanmayı uygun bulmuştur. Bu soruya verilen yanıtlar Tablo 2.4'de de ifade edilen “devlet kutsaldır” düşüncesini benimseyen çoğunluğun fikirlerinin bir başka yansıması olarak kabul edilebilir.

Aradan geçen 10 yıllık sürenin insanların düşüncelerinde ne kadar ciddi farklılıklar gösterebileceği bu soruya verilen yanıtlar arasındaki farklılıklara bakılarak anlaşılabilir. 1999 Marmara Depremi'nden kısa bir süre sonra devlet de halk da kendi yaralarını sarmaya çalışırken, halkın henüz kendini toparlayamamış olarak gördüğü devlete duyduğu güveni büyük ölçüde yitirmiş olduğunu söylemek mümkündür. Bu durum yalnızca %23'lük bir kesimin devletimiz ifadesinin kullanmasından da anlaşılmaktadır. Oysa yapılan son

arařtırmalarda, kriz ortamından uzak, daha kendin bir devletin mevcudiyetinde aynı soruya verilen yanıt için oran büyük bir sıçrama yaparak %78'e çıkmıřtır.

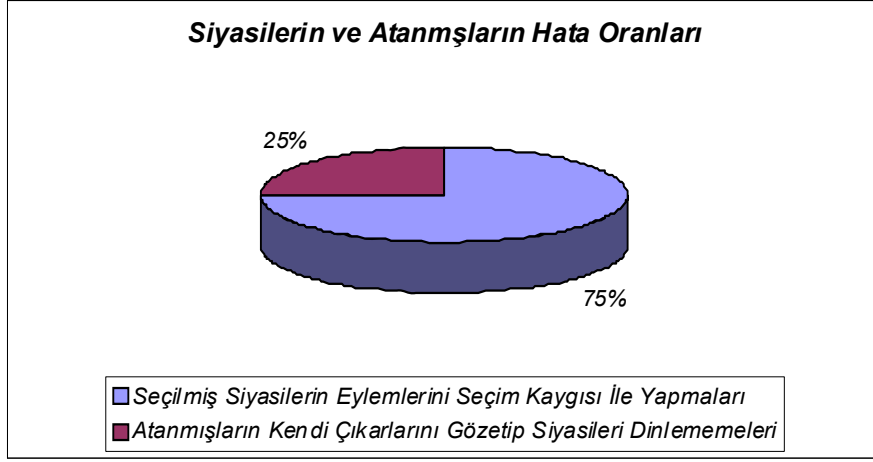
**TABLO 2.8**



Sorusuna örneklemin verdiđi yanıtta devletin halk için çalıştığını düşünenler % 58, çıkar grupları için çalıştığını düşünenler % 21, kendi çıkarı için çalıştığını düşünenler % 17, bunların dışında kalan kiři veya gruplar için çalıştığını düşünenler ise % 4'lük bir oy dağılımına sahiptir.

Halkın büyük oranı, devletin kendisi için çalıştığını düşüncesindedir. Oysa önceki araştırma bu sonuçtan oldukça farklı olarak halkın % 70'inin devletin kendi çıkarı adına çalıştığını, yalnızca % 9'unun ise halkın çıkarını gözetdiğine inandığını göstermekteydi. Bu durum göstermektedir ki, devletin halk için çalıştığını duyulan inanç uygulanan politikalar, verilen hizmetler doğrultusunda artmıştır.

**TABLO 2.9**



“—Sizce şunlardan hangisi daha büyük bir problemdir?”

Sorusunda hedeflenen, halkın tercihi doğrultusunda seçilmiş siyasetçilerin attıkları her adımı yeniden seçilebilmek için atmalarının mı, yoksa mesleki yeterliliklerine bakılarak ataması yapılan ve iş başına gelen bürokratların geldikleri önemli mevkilerin gücünü kullanarak kendi menfaatlerini gözetmelerinin mi daha büyük sorunlara yol açacağını tespit etmektir.

Bu doğrultuda sorulan soruya verilen yanıtların % 75’i halkın çeşitli sebeplerle güven duyarak oy verdiği siyasilerin eylemlerini, seçim kaygısı ile gerçekleştirmenin daha ciddi bir problem olduğu doğrultusundadır.

Tablo 1.18’deki verilere bakıldığında da yine aynı şekilde seçilmişlerin yapacakları yanlış hareketlerin daha büyük sorunlara yol açacağı düşüncesinin hakim olduğu sonucu çıkmıştır. Denilebilir ki, ülkede yaşanmakta olan bir kriz olsun veya olmasın halk kendi seçtiği temsilcilerine güvenmeye ihtiyaç duyar. Böylece atanmış bürokratların yapacakları hatalar en aza indirgenmiş olacaktır. Ancak bunca güven duyulan siyasilerin yapacakları en küçük bir güvensizlik yaratıcı hareket ülkede güvensizlik ortamına neden olur.

**TABLO 2.10**

<b>Devlet İşleri Hakkında Bilgi Edinme Kaynaklarının Dağılımı</b>	
Gazeteler	% 79
Kişisel Tecrübe	% 19
Okul	% 12
İnternet	% 42
TV	% 96
Aile ve Arkadaş	% 30
Radyo	% 2
Diğer	% 0

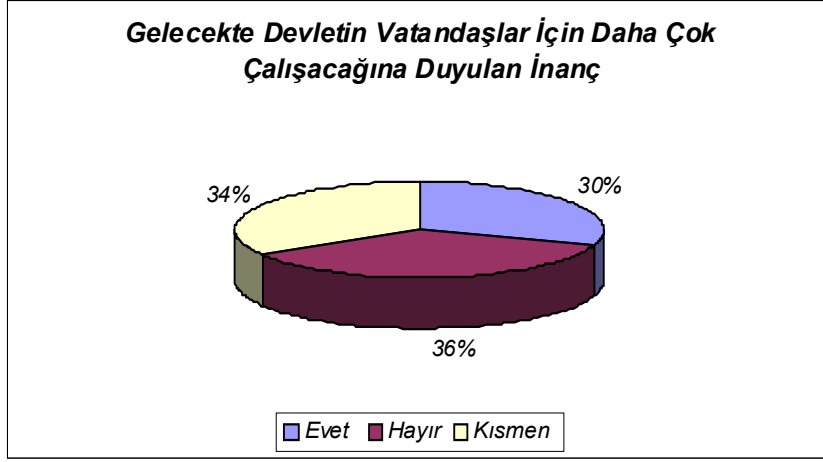
*“— Devlet işleri hakkında bilgiyi en çok nereden alıyorsunuz?”*

Kişiler kendilerini de yakından ilgilendiren devlet işlerini farklı kanallardan takip etmektedirler. Bu soru karşısında verilen yanıtta göre de bu kanalların dağılımı TV % 96, gazete %79, internet % 42, aile ve arkadaş çevresi % 30, kişisel tecrübeler % 19, okul % 12, radyo % 2 şeklinde olmaktadır.

Devletin işleriyle ilgili en çok bilgiye açık ara farkla televizyon üzerinden ulaşıldığı görülmektedir. Neredeyse % 100'e yakın bir oranla vatandaşın en çok bilgi aldığı aktör olan televizyonun yanı sıra gazeteler ve internetin de yüksek bir orana sahip olması medyanın devlet hakkındaki görüşleri ne derece etkilediğini ortaya koymaktadır.

Öte yandan kişilerin yakın çevrelerinin de % 30 gibi yüksek sayılabilecek bir oranla önemli bilgi edinme kaynakları arasında olduğu görülmektedir. Kişisel tecrübeler ve okul bilgi edinmede radyodan sonra en alt sıralarda gelmektedir.

**TABLO 2.11**



“— Gelecek yıllarda devletin insanların hayatını iyileştirmek için daha çok çalışacağına inanıyor musunuz?”

Sorusunda devlete duyulan güvenin aradan geçen yıllar boyunca arttığının mı yoksa benzer bir güvensizlik ortamının mı süregeldiğinin saptanması amaçlanmıştır. Önceki araştırmada da ortaya koyulduğu üzere, kriz yönetiminde başarısız olan devlet kendi yaralarını sarmak ile uğraştığı için vatandaşın ihtiyaçlarını karşılamaya yönelik girişimlerde bulunması zaman almıştır. Bu dönemde devlet ile ilgili geleceğe dönük bir beklentisi kalmayan halk, vatandaşın hayatını iyileştirmek için ya hiçbir şey yapılmayacağı ya da her şeyin daha kötüye gideceği beklentisine girerek olumsuz bir tavır takınmıştır.

Takınılan bu tavrın aradan geçen zaman içinde devletin yaptığı olumlu girişimlerin de etkisiyle değişmeye başladığı görülmektedir. Devletin insanların hayatını iyileştirmek için daha fazla çalışacağı fikrine karşı çıkan kesim % 82 iken, bu oran son yapılan araştırmada % 36'ya düşmüştür. Öte yandan bu konuda olumlu düşünenlerin oranı da 10 yıl içinde % 18'den % 30'a kadar çıkmıştır.

**TABLO 2.12****Devletin Rolü Nasıl Olmalı?**

	Çok Fazla (%)	Fazla (%)	Kararsız (%)	Az (%)	Çok Az (%)
Savunma	76	15	7	1	1
Eğitim	83	14	2	1	-
Sağlık	78	19	2	-	1
Yaşlılara hizmet	40	32	25	2	1
Polis hizmetleri	49	40	11	-	-
Çevre temizliği	37	45	17	1	-
Eşitsizliğe karşı savaş	76	16	6	-	-
Fakirliği azaltma	76	16	8	-	-
Bilimsel araştırmayı destekleme	33	34	32	1	-
Ahlaki ve manevi değerleri koruma	45	36	11	8	-
Evsizleri ev sahibi yapma	58	27	10	4	-
Fakir ülkelere yardım	8	17	19	43	13

“— Aşağıdaki işlerde devletin rolü nasıl olmalıdır?”

Devlet, ülkedeki bazı işlerin sürekliliğinin olabilmesi için bunlarla ilgili hizmetlerin sağlanması konusunu üstlenmelidir. Ama tüm hizmetleri devletin vermesi düşünüldüğünde de içinden çıkılmayacak bir durumun oluşması kaçınılmazdır. Başka kurumların da rahatlıkla yapabileceği işlerde başrolün yine devlette olması, devletin asıl vermekle yükümlü olduğu hizmetlerdeki verimliliğini de düşürecektir. Bu nedenle bazı hizmetleri bizzat kendi yöneterek, bazılarını başka kurumlar aracılığıyla sürdürerek, bazılarını da tamamen başka kurumların sürdürmesi verilecek en doğru karar olacaktır. Gerektiği durumlarda denetleyici mekanizma olarak hizmetlerin işlerliğini kontrol etmesi etkili bir yöntem olacaktır.

Devletin hangi hizmetlerde ne kadar rol alması gerektiği konusunda halkın fikrini almak için yukarıda sorulmuş soruda amaç, devletin hangi hizmetleri vermeye odaklandığı takdirde halkın güvenini kazanacağını ölçmektir.

Verilen yanıtlar arada çok ciddi farklılıklar olmadıkça çok fazla ve fazla cevapları devletin etkin rolünün olması gerektiği, çok az ve az cevapları devletin fazla karışmaması gerektiği ve kararsız şekilde verilen cevaplarda kişilerin o konuda kararsız olduğu şeklinde yorumlanacaktır.

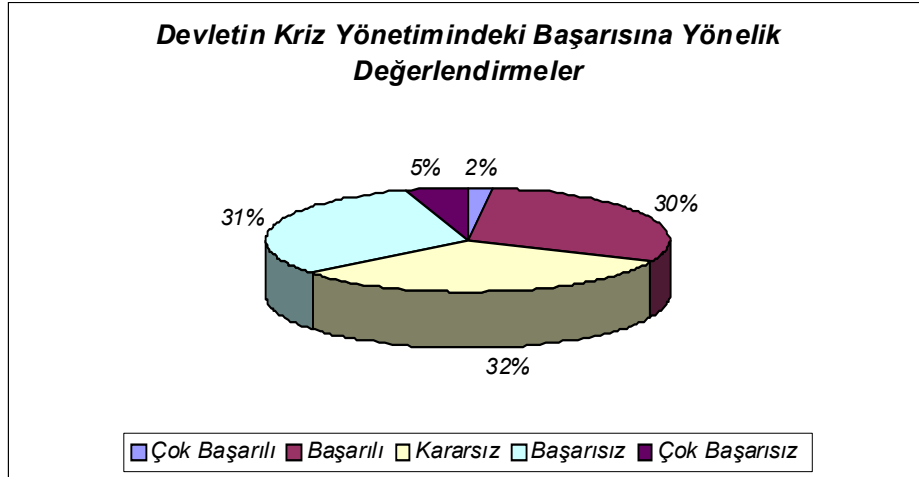
Buna göre savunma (% 76 çok fazla, % 15 fazla), eğitim (% 83 çok fazla, % 14 fazla), sağlık (% 78 çok fazla, % 19 fazla), eşitsizliğe karşı savaş (% 76 çok fazla, % 16 fazla), fakirliği azaltma (% 76 çok fazla, % 16 fazla) başlıkları altında toplanan konularda devletin yalnızca etkin olması değil, çok etkin olması beklentisi vardır.

Yaşlılara hizmet, polis hizmetleri, çevre temizliği, bilimsel araştırmayı destekleme, ahlaki ve manevi değerleri koruma, evsizleri ev sahibi yapma gibi başlıklar da devletin etkin olarak vermesi beklenen diğer hizmetlerdir. Bunlar arasında en çok bilimsel araştırmayı destekleme konusunda kararsız kalınmıştır (% 32). Oysa ki bilimsel gelişmeler takip edilerek devlet yönetiminde uygulanması devlet yönetiminde Tablo 2.5’de bahsedilen olumsuz düşüncelerden bazılarının ortadan kaldırılması mümkündür. Gösterilen kararsızlık bilimsel gelişmelerin devlet kademesinde ve işleyişinde nasıl bir etkisi olacağının bilinmemesinden kaynaklanmaktadır.

Devletin etkin olmasının istenmediği belki de tek konu fakir ülkelere yardımdır. Bu soruya verilen yanıtların yalnızca % 25’i olumludur. Geri kalan % 19’luk kesim konuyla ilgili kararsız kalırken, örneklemin % 56’sı devletin bu konuyla fazla ilgilenmemesi gerektiğini düşünmektedir. Buradan çıkarılabilecek anlam, halkın devletin önce kendi ülkesi içindeki ekonomik sorunları halletmesi gerektiği şeklinde olabilir.

Bu soruya verilen cevaplar doğrultusunda halkın, devlete her alanda ihtiyaç duyduğu söylenebilir. Çünkü devlet bir güvence olarak görülmektedir ve onun eliyle yapılmayan işlerin eksik olacağı konusunda duyulan bir tedirginlik vardır. Özellikle savunma, sağlık, eğitim, fakirlikle ve eşitsizlikle savaş gibi temel konularda halk devletin desteğine ve güvencesine ihtiyaç duymaktadır. Ancak fakir ülkelere yardım konusunda çıkan sonuçlar, devletin yardım yapmada önceliği, kendi ihtiyaç sahibi vatandaşlarına göstermesi gerektiği yönündedir.



**TABLO 2.13**

“— Genel olarak devletin kriz yönetiminde başarılı olduğunu düşünüyor musunuz?”

Yaşanan bunca krizden sonra devletin bu konuda kendini geliştirmiş olması, en azından olası krizlerde uygulanacak acil eylem planlarının hazırlanmasına daha fazla önem verilmesi beklenir. Her yaşanan kriz bir sonrası için bir hazırlık niteliğindedir. Ancak devletin kriz yönetimindeki genel başarısını sorgulayan bu soruya verilen cevaplara bakıldığında devletin başarılı olduğunu düşünenlerin oranı % 30, çok başarılı olduğunu düşünenlerin oranı % 2, başarısız olduğunu düşünenlerin oranı % 31, çok başarısız olduğunu düşünenlerin oranı % 5 ve son olarak konuyla ilgili kararsız kalanların oranı % 32 olduğu görülmektedir. Oranların birbirine bu kadar yakın olması, kişilerin bu konudaki kararsızlıklarını koruduklarını göstermektedir. Çalışmanın konusunu oluşturan 1999 Marmara Depremi’nden sonra da Türkiye’de çeşitli krizlerin yaşandığı bilinmektedir. Verilen yanıtlar bu krizlerin de göz önünde bulundurulduğunu göstermektedir.

**TABLO 2.14****Yaşanan Depremler Sonrası Yapılan İşlerde Devletin Başarı Oranı**

	Başarılı (%)	Kısmen Başarılı (%)	Başarısız (%)
Can kurtarma ve ilk yardım	28	50	22
Kısa vadeli barınma	17	63	20
Uzun vadeli barınma	34	37	29
Sağlık	19	54	27
Eğitimde kesintiyi azaltmak	13	70	17
Altyapı çalışmaları	8	47	45
Halkın moralini düzeltmek	9	52	39

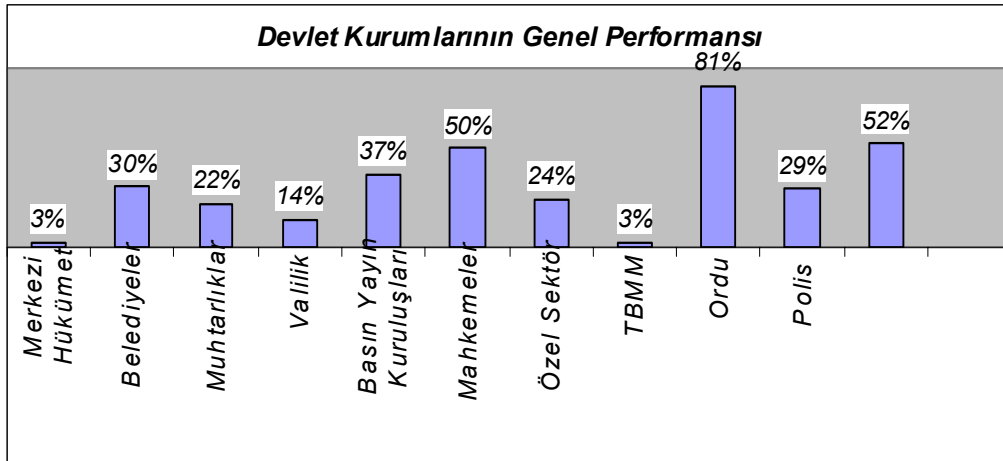
“— 17 Ağustos ve 6 Kasım 1999 depremlerinde devlet kurumları aşağıdaki işlerden hangilerinde başarılıydı?”

Sorusunda devlet kurumlarının depremlerden sonra en yeterli ve en yetersiz bulunan hizmetlerinin saptanması amaçlanmıştır.

Can kurtarma ve ilk yardım, kısa vadeli barınma, uzun vadeli barınma, sağlık, eğitimde kesintiye azaltma, altyapı çalışmaları ve halkın moralini düzeltme olarak sınıflandırılmış işlerden uzun vadeli barınma % 34'lük yüzdeye sahip olarak devletin en başarılı olduğu düşünülen alan olarak karşımıza çıkmıştır. Deprem sonrasında yapılan hasar tespit çalışmaları ile üç aşamalı bir plan yapılmıştır. Buna göre ilk etapta evleri yıkılan veya hasar görenlerin barınabilmeleri için çadırlar kurulması, daha sonraki aşamada bu kişilerin kısa vadeli barınma ihtiyacını karşılamak amacıyla prefabrik yapılara yerleştirilmesi ve son olarak daha uzun süreli bir çözüm olması adına kalıcı konutların yapılması kararlaştırılmıştır. İzmit örneğine bakıldığında görülecektir ki daha az risk taşıyan bölgelerde toplu konut alanları belirlenmiş, çeşitli kaynaklardan aktarılan bütçelerle buralarda yerleşim birimleri kurularak barınma sorunu çözülmüştür (Özgen, 2005). Ayrıca TOKİ'nin bu dönemde yapmış olduğu atılım da bu olumlu görüşlerin nedenlerindedir.

Devletin başarılı bulunan başka bir hizmeti ise can kurtarma ve ilk yardım olarak görülmektedir.

**TABLO 2.15**



“— Aşağıdaki kurumlar olası kriz veya afet durumunda görevlerini ne ölçüde yerine getirirler?”

Sorusu çeşitli kurumların kriz veya afetler karşısında işlerliğini ölçmeyi amaçlamaktadır. Buna göre, görevini yerine getireceğine en çok inanılan kurum diğer kurumlara göre oldukça yüksek bir oranla ordu olmuştur (% 81).

Orduyu takip eden kurumlar sivil toplum kuruluşları (%52), mahkemeler (% 50), basın yayın kuruluşları (% 37), belediyeler (% 30), polis (%29), özel sektör (% 24), muhtarlıklar (% 22) ve valilik (% 14) olmuştur.

Görevini en az yerine getirileceğine inanılan kurumlar ise merkezi hükümet (% 3) ve TBMM (% 3) olmuştur. Bu durum afet dönemlerinde müdahalenin öncelikle yerel düzeyde yapılmasından kaynaklanmaktadır. Merkezi düzeydeki kurumların müdahalesi zaman aldığı için halk tarafından fazla etkinlikleri olduğu düşünülmemektedir.

**TABLO 2.16**  
**Devletin Daha İyi Yönetilmesi İçin Öneriler**

Seçimde oy vermek	% 9
Gençlerin toplumsal işlerle uğraşmalarını özendirme	% 19
Ülkesini düşünen yeni liderler yetiştirmek	% 34
Vatandaşları siyasette daha aktif olmaya teşvik etmek	% 14
Çıkar gruplarının siyasetteki etkilerini azaltmak	% 23
Diğer	% 1

“— Sizce aşağıdakilerden hangisi devletin daha iyi yönetilmesinde en etkili yöntemdir?”

Şeklinde sorulan soru, devletin vatandaşlarının beklentilerine karşılık verebilmesi için geliştirilebilecek çeşitli çözümlerden hangilerinin daha çok etkiyi yapacağını düşünülmesini tespit etmeyi amaçlamaktadır.

Buna göre % 34 oranında bir çoğunluk vatansaver yeni liderlerin yetiştirilmesinin devletin daha iyi yönetilmesi için en iyi çözüm olduğunu düşünmektedir. Denilebilir ki siyasi liderler vatandaşları bazı konularda ikna edememektedirler ve halk güvenebilecekleri yeni lider arayışındadır.

Tablo 2.8’de de değinildiği gibi çıkar grupları devlet politikalarının belirleyici unsurlarındandır. Bu yöndeki düşünce, çıkar gruplarının siyasetteki etkilerini azaltmanın

(%23) devletin daha iyi yönetilmesi için sunulan öneriler arasında en uygun gelenlerden olmasını sağlamıştır.

Devletin işlerliğini arttırmanın önemli yollarından biri de şüphesiz katılımdır. Yönetime katılım arttığı sürece yapılan işlerde vatandaş memnuniyeti daha fazla olacaktır. Bu nedenle gençlerin toplumsal işlerle uğraşmasının özendirilmesi (% 19) ve vatandaşları siyasette daha aktif olmaya teşvik etmek (% 14) azımsanmayacak bir oranın tercih ettiği yöntemlerden olmuştur.

Seçimde oy vermek ise % 9 oran ile en az tercih edilen öneri olmuştur. Çıkan sonuçlar bir önceki araştırmadakilerden çok farklı çıkmamıştır.

**TABLO 2.17**

<b>Devlet Sisteminde Reform Hakkında Farklı Fikirlerle Verilen Destek</b>					
	Çok Faydalı (%)	Faydalı (%)	Kararsız (%)	Faydasız (%)	Zararlı (%)
Devletin özel sektör kuruluşu gibi yönetilmesi	8	11	50	22	9
Kamu Hizmetleri Yerine Getirilirken Vatandaşların Fikrinin Alınması	33	48	16	3	-
Vatandaşların İstediklerinde Kamu Hizmetlerine İlişkin Bilgilere Erişebilmeleri	26	48	24	1	1
Merkezi Yönetimin Belli Başlı Fonksiyonlarının Yerel Yönetimlere Devri	11	26	60	2	1
Devlet - Sanayi İşbirliği	23	34	42	1	-

*“— Aşağıdakilerden hangisi devlet işlerinde düzelme meydana getirir?”*

Sorusuna verilen yanıtlarda kamu hizmetleri yerine getirilirken vatandaşların fikrinin alınması % 81 (% 33 çok faydalı, % 48 faydalı) ve vatandaşların istediklerinde kamu hizmetlerine ilişkin bilgilere erişebilmeleri % 74 (% 26 çok faydalı, % 48 faydalı) oran ile devlet sisteminde yapılacak olası reformlardan en fazla düzelme meydana getireceği düşünülen iki çözüm yoludur. Buradan da anlaşılacağı üzere vatandaş odaklılık önemli bir konudur.

Diğer reform önerilerinden devlet – sanayi işbirliğinin sağlanmasının faydalı olacağını düşünenlerin oranı % 57, merkezi yönetimin belli başlı fonksiyonlarının yerel yönetimlere devrinin faydalı olacağını düşünenlerin oranı % 37’dir.

Sıralanan reform önerilerinin içinden en faydasız (% 22) hatta zararlı (% 9) olacağı düşünülen devletin özel sektör kuruluşu gibi yönetilmesi fikri, geleneksel devlet anlayışının hala sürmekte olduğunu göstermektedir.

## SONUÇ

Güven kavramının sınırlarına bakıldığında, güvensizlik ile arasında çok ince bir çizgi olduğu görülebilmektedir. Başka bir deyişle güvenin kazanılması ne kadar zor ise, duyulan güvenin kaybedilmesi de o derece kolaydır. İnsan doğası gereği eleştirel davranmakta, kendi çıkarlarına ters düşen en küçük bir harekette güvenini yitirme eğilimi göstermektedir.

İnsanlar arasındaki güven ilişkisi bir yana, insanların kurumlarla arasındaki güven duygusu benzer bir kırılmalığa sahiptir. Bu çalışmanın temeli devlete duyulan güvenin kim ya da ne tarafından belirlendiği sorusuna cevap bulmaya dayanmaktadır. Yapılan çalışmalar, birçok farklı kaynaklardan yararlanılarak yapılan okumalar ile ulaşılan sonuç, devlete duyulan güvende devletin yerine getirdiği hizmetlerin kalitesinin, daha da önemlisi vatandaşın hizmetlerden tatminin en temel belirleyici olduğudur. Aynı zamanda hizmetin sunumundan önce vatandaşın isteklerinin ne olduğunun, hizmeti verecek kurum tarafından belirlenmiş olması, en üst düzeyde tatmin sağlanmasını kolaylaştıracaktır. Burada en üst düzeyde tatminden söz edilmesinin nedeni vatandaşın hiçbir zaman tam anlamıyla tatmin edilemeyeceğinin göz önünde bulundurulmasıdır. Çünkü vatandaşın memnuniyeti, daha önce devlet ile bir diyaloga girmeksizin belirlenmiş olduğu hedeflerini gerçekleştirmesine bağlıdır.

Kamu kurumlarının görevleri ve yetkilerinin belirli sınırları olduğu için, yerine getirebilecekleri hizmetler de bellidir. Bu anlamda tatmin düzeyinin yükselmesi için halkın bu konuda bilinçli davranması, beklentilerini oluştururken makul olması gerekmektedir. Örneğin, belediyelerin görev tanımında yer alan bir hizmetin, il özel idaresi tarafından yerine getirilmesini bekleyip, beklenen şekilde gerçekleştirilmediği takdirde memnuniyetsizliğin ve bununla birlikte güvensizliğin artması vatandaştaki bilinç düzeyinin geri kalmışlığını göstermektedir.

## EKLER

### EK 1: KRİZ ORTAMLARINDA KAMU YÖNETİMİNİN PERFORMANSI ANKETİ ÖRNEĞİ

**1. Yaş grubunuz:** ( ) 18'den küçük ( ) 18-35 arası ( ) 35-55 arası ( ) 55 üzeri

**2. Mesleğiniz:** ( ) Esnaf ve sanatkar ( ) Memur ( ) İşçi ( ) Ev hanımı ( ) Üst düzey yönetici  
( ) Öğrenci ( ) İşsiz ( ) Emekli ( ) Diğer  
( ) Kendi hesabına çalışan ve uzmanlık isteyen meslekler

**3. Cinsiyetiniz:** ( ) Kadın ( ) Erkek

**4. Oturduğunuz Bölge:** ( ) Sakarya ( ) Kocaeli ( ) Yalova ( ) Bolu  
( ) Diğer Deprem Bölgeleri ( ) Deprem Bölgesi Dışı

**5. Size göre ülkede işler nereye gidiyor?**

( ) Doğru yöne ( ) Yanlış yöne ( ) Karışık ( ) Yorum yok veya emin değilim

**6. Depremden sonra devlet hakkındaki görüşleriniz değişti mi?**

( ) Olumlu değişti ( ) Olumsuz değişti ( ) Değişmedi

**7. Aşağıdaki kurumlar deprem sonrası yardım ve oluşan sorunları aşmada yeterli miydi?**

*Çok başarılı* *Yeterli* *Yetersiz*  
( ) Merkezi hükümet  
( ) Belediyeler  
( ) Muhtarlıklar  
( ) Valilik  
( ) Ulusal basın  
( ) Yerel basın  
( ) Büyük işletmeler  
( ) Küçük işletmeler  
( ) TBMM  
( ) Ordu  
( ) Polis  
( ) Mahkemeler

**8. Deprem sonrası devlet aşağıdaki işlerden hangilerinde başarılıydı?**

*Başarılı* *Kısmen Başarılı* *Başarısız*  
( ) Can kurtarma ve ilk yardım  
( ) Kısa vadeli barınma  
( ) Uzun vadeli barınma  
( ) Sağlık  
( ) Eğitimdeki kesintiyi azaltmak  
( ) Altyapı çalışmaları  
( ) Halkın moralini düzeltmek

**9. Depremde size göre aşağıdaki kuruluşlardan hangisi daha etkin ve olması gerektiği gibi çalıştı?**

*Çok başarılı* *Başarılı* *Vasat* *Başarısız* *Çok Başarısız*  
( ) Bayındırlık Bakanlığı  
( ) Belediyeler  
( ) Sağlık Bakanlığı  
( ) Başbakanlık ve Bakanlar Kurulu  
( ) İçişleri Bakanlığı ve polis  
( ) Valilik  
( ) Kızılay  
( ) TSK  
( ) Özel Sektör  
( ) Gönüllü kuruluşlar  
( ) Diğer (lütfen belirtiniz)

**10. Size göre bu kuruluşlar su haliyle başka bir büyük felakette sizin yardımınıza koşabilecek durumda mı?**

*Evet Kısım Hayır*

- Bayındırlık Bakanlığı
- Belediyeler
- Enerji Bakanlığı
- Sağlık Bakanlığı
- Başbakanlık ve Bakanlar Kurulu
- İçişleri Bakanlığı ve polis
- Valilik
- Kızılay
- TSK
- Özel sektör
- Gönüllü Kuruluşlar

**11. Deprem sizin toplumsal işlerde aktivitenizi nasıl etkiledi?**

- Daha aktif
- Daha pasif
- Aynı

**12. Aşağıdaki kurumlardan hangileri işlerini genel olarak iyi yapıyorlar?**

- Merkezi Hükümet
- Belediyeler
- Muhtarlıklar
- Valilik
- Ulusal Basın
- Yerel Basın
- Küçük İşletmeler
- TBMM
- Ordu
- Polis Teşkilatı
- Özel sektör
- Mahkemeler

**13. Ekonomik krizden sonra devlet hakkındaki görüşleriniz değişti mi?**

- Olumlu değişti
- Olumsuz değişti
- Değişmedi

**17. Devletin sizin hayatınızdaki ve yakın çevrenizdeki imajı genel olarak nasıldır?**

- Çok olumlu
- Biraz olumlu
- Olumsuz
- Çok olumsuz
- Fikrim yok

**18. Niçin devlet hakkında olumlu düşüncelere sahipsiniz?**

- Devlet vatandaş için mümkün olan her şeyi yapıyor
- Ekonomi iyi yolda
- Devlet politikalarını genel olarak beğeniyorum
- Eğitim ve sağlık problemlerimizi çözüyor
- Bizi koruyor ve bize bakıyor
- Devlet vatandaş için çalışıyor
- Devletsiz yaşanmaz / devlet kutsaldır
- Diğer

**19. Niçin devlet hakkında olumsuz düşüncelere sahipsiniz?**

- Vergiler çok yüksek, devlet paramızın çoğunu alıyor
- Ekonomik politikalarını beğenmiyorum
- Sosyal politikalarını beğenmiyorum
- Adalet iyi işlemiyor
- Mevzuat bizi bıkıyor
- Hükümetler işlerini iyi yapamıyor
- Devletin dini hizmetlerini yetersiz buluyorum
- Eğitim ve sağlık hizmetlerinde yetersiz
- Devlet yöneticileri sadece kendilerini düşünüyor
- Vatandaşlarına karşı güler yüzlü ve merhametli değil
- Her işe karışıyor
- Diğer



**21. Devlet'ten bahsetmek istediğinizde "devlet" kelimesini mi yoksa "devletimiz" kelimesini mi daha sık kullanırsınız?**

Devlet  Devletimiz

**22. Sizce genel olarak devlet halk için mi, yoksa kendisi için mi çalışmaktadır?**

Halk için  Kendi çıkarı için  Cevap vermek istemiyorum

**23. Bugün devlet politikalarında yanlış olan şeylerden en çok hangileri sorumludur? (Birden fazla seçeneği işaretleyebilirsiniz)**

Özel çıkar grupları  Medya  Seçilmiş siyasiler  Siyasi partiler  
 Halk  Bürokratlar  Hiçbiri  Diğerleri

**24. Sizce şunlardan hangisi daha büyük bir problemdir?**

Siyasilerin yeniden seçilme kaygısıyla yapmaları gerekeni değil halka şirin gelecek şeyleri yapmaları  
 Atanmış memurların kendi çıkarlarını gözetmek için siyasileri dinlememeleri

**25. Devlet işleri hakkında bilgiyi en çok nereden alıyorsunuz?**

Gazeteler  Kişisel tecrübe  Okul  İnternet  
 TV  Aile ve arkadaş  Radyo  Diğer

**26. Genel olarak devlet aşağıdaki alanlardan hangilerinde başarılıdır?**

Yol ve ulaşım *Çok başarılı* *Başarılı* *Başarısız*  
 Park ve dinlenme yerleri  
 Eğitim  
 Sağlık  
 Güvenlik  
 Esenlik ve polis hizmetleri  
 Üniversite idare etme  
 Çevre hizmetleri  
 Araştırma yapma ve teknoloji geliştirme

**27. Gelecek yıllarda devletin insanların hayatını iyileştirmek için daha çok çalışacağına inaniyor musunuz?**

Geçmişten daha çok  Aynı  Daha az

**28. Devlet işlerini iyileştirmek için aşağıdakilerden hangisi daha büyük potansiyele sahiptir?**

Seçilmiş siyasiler  Halk  Çıkar grupları  
 Devlet memurları  Medya  Siyasi partiler  Hiçbiri

**29. Aşağıdakilerden hangileri devletin kötü gidişatını engelleyebilir?**

Seçimde oy vermek  
 Yeni nesillerin toplumsal işlerle uğraşmalarını özendirmek  
 Ülkesini düşünen yeni liderler yetiştirmek  
 İnsanları siyasette daha aktif olmaya teşvik etmek  
 Siyasetçilere görüşlerimizi söylemek  
 Çıkar gruplarının siyasetteki etkilerini azaltmak  
 Diğer (lütfen önerinizi yazınız).....

**30. Aşağıdakilerden hangisi devlet işlerinde düzelmeye meydana getirir?**

Devlet özel sektör kuruluşu gibi yönetilmesi *Çok faydalı* *Faydalı* *Faydası çok az*  
 Devletin vatandaşlara kendi performansını hakkında doldurulacak bilgilerin bulunduğu rapor kartları dağıtması  
 İnternetin hükümet ve devlet hakkında daha fazla bilgi sahibi olmak için kullanılması  
 Merkezi yönetimin belli başlı fonksiyonlarının yerel yönetimlere devri  
 Devlet-sanayi işbirliği

**31. Aşağıdaki işlerde devletin rolü nasıl olmalıdır?**

Savunma *Az* *Orta* *Büyük*

- Eğitim
- Sağlık
- Yaşlılara hizmet
- Polis hizmetleri
- Çevre temizliği
- Eşitsizliğe karşı savaş
- Fakirliği azaltmak
- Bilimsel araştırmayı destekleme
- Ahlaki ve manevi değerleri koruma
- Evsizleri ev sahibi yapma
- Fakir ülkelere yardım

**32. Ülkede sivil değil de askeri idare olsaydı işler daha iyiye gider miydi?**

- Evet                       Kısmen                       Hayır                       Fikrim yok

**33. Toplumsal veya çevrenizi ilgilendiren işlerde kendinizi aktif hissediyor musunuz?**

- Evet                       Hayır                       Bazen

**34. Ekonomik kriz sizin toplumsal işlerde aktivitenizi nasıl etkiledi?**

- Daha aktif                       Daha pasif                       Aynı

## EK 2: KRİZ ORTAMLARINDA KAMU YÖNETİMİNİN PERFORMANSI ANKETİ ÖRNEĞİ – 2

*Anketi cevaplayana ait bilgiler:*

- 1. Yaş grubunuz:** ( ) 18'den küçük ( ) 18-35 arası ( ) 35-55 arası ( ) 55 üzeri
- 2. Mesleğiniz:** ( ) Esnaf ve sanatkar ( ) Memur ( ) İşçi ( ) Ev hanımı ( ) İşsiz  
( ) Üst düzey yönetici ( ) Emekli ( ) Öğrenci ( ) Diğer
- 3. Cinsiyetiniz:** ( ) Kadın ( ) Erkek
- 4. Oturduğunuz Bölge:** ( ) Sakarya ( ) Kocaeli ( ) Diğer ( ) Yalova ( ) İstanbul

*Devlet hakkındaki genel algılar:*

**5. Ülkenin gidişatını değerlendiriniz.**

- ( ) İyiye doğru ( ) Kötüye doğru ( ) Karışık ( ) Emin değilim ( ) Değişiklik yok

**6. Devletin sizin hayatınızdaki ve yakın çevrenizdeki imajı genel olarak nasıldır?**

- ( ) Çok olumlu ( ) Olumlu ( ) Kararsızım ( ) Olumsuz ( ) Çok olumsuz

**7. Devlet hakkındaki olumlu düşüncelerinizin nedenleri nelerdir? (Birden fazla seçeneği işaretleyebilirsiniz)**

- ( ) Ülkeyi düşmanlardan koruyor  
( ) Ekonomiyi iyi yönetiyor  
( ) Ülke içinde huzur ve güvenliği sağlıyor  
( ) Eğitim ve sağlık problemlerimizi çözüyor  
( ) Din ve inanç özgürlüğünü garanti altına alıyor  
( ) Yaşlı, fakir ve diğer muhtaçlara bakıyor  
( ) Devlet kutsaldır  
( ) Vatandaşların iyiliği için sosyal hayatı düzenleyen kurallar koyuyor  
( ) Diğer..... (lütfen belirtiniz)

**8. Devlet hakkındaki olumsuz düşüncelerinizin nedenleri nelerdir? (Birden fazla seçeneği işaretleyebilirsiniz)**

- ( ) Vergiler çok yüksek, devlet paramızın çoğunu alıyor  
( ) Ekonomi politikalarını beğenmiyorum  
( ) Sosyal politikalarını beğenmiyorum  
( ) Adalet sistemi iyi işlemiyor  
( ) Katı bürokrasi bıktırıyor  
( ) Hükümetler işlerini iyi yapamıyor  
( ) Devletin dini hizmetlerini yetersiz buluyorum  
( ) Eğitim ve sağlık hizmetlerinde yetersiz  
( ) Devlet yöneticileri sadece kendilerini düşünüyor  
( ) Vatandaşlarına karşı güler yüzlü ve merhametli değil  
( ) Her işe karışıyor  
( ) Araştırma yapma ve teknolojiyi geliştirmede başarılı değil  
( ) Diğer ..... (lütfen belirtiniz)

**9. Devletten bahsetmek istediğinizde "devlet" kelimesini mi yoksa "devletimiz" kelimesini mi daha sık kullanırsınız?**

- ( ) Devlet ( ) Devletimiz

**10. Sizce genel olarak devlet kimin için çalışmaktadır?**

- ( ) Halk için ( ) Kendi çıkarı için ( ) Çıkar grupları için ( ) Diğer..... (lütfen belirtiniz)

**11. Sizce bugün, devlet politikalarındaki yanlışlardan en çok kim sorumludur? (Birden fazla seçeneği işaretleyebilirsiniz)**

- ( ) Özel çıkar grupları ( ) Medya ( ) Siyasetçiler ( ) Vatandaşlar  
( ) Yabancı güçler ( ) Bürokratlar ( ) Hiçbiri ( ) Diğer

**12. Sizce şunlardan hangisi daha büyük bir problemdir?**

- ( ) Seçilmiş siyasilerin eylemlerini seçim kaygısı ile yapmaları  
( ) Atanmış memurların kendi çıkarlarını gözetmek için siyasileri dinlememeleri

**13. Devlet işleri hakkında bilgiyi en çok nereden alıyorsunuz?**

- ( ) Gazeteler ( ) Kişisel tecrübe ( ) Okul ( ) İnternet  
( ) TV ( ) Aile ve arkadaş ( ) Radyo ( ) Diğer

**14. Gelecek yıllarda devletin insanların hayatını iyileştirmek için daha çok çalışacağına inanıyor musunuz?**

- ( ) Evet ( ) Hayır ( ) Kısmen

**15. Aşağıdaki işlerde devletin rolü nasıl olmalıdır?**

	<u>Cok fazla</u>	<u>Fazla</u>	<u>Kararsızım</u>
- Savunma	( )	( )	( )
- Eğitim	( )	( )	( )
- Sağlık	( )	( )	( )
- Yaşlılara hizmet	( )	( )	( )
- Polis hizmetleri	( )	( )	( )
- Çevre temizliği	( )	( )	( )
- Eşitsizliğe karşı savaş	( )	( )	( )
- Fakirliği azaltmak	( )	( )	( )
- Bilimsel araştırmayı destekleme	( )	( )	( )
- Ahlakı ve manevi değerleri koruma	( )	( )	( )
- Evsizleri ev sahibi yapma	( )	( )	( )
- Fakir ülkelere yardım	( )	( )	( )

*Krizde devlet kurumlarının işleyişi hakkında algılar:*

**16. Genel olarak devletin kriz yönetiminde başarılı olduğunu düşünüyor musunuz?**

- ( ) Çok başarılı ( ) Başarılı ( ) Kararsız ( ) Başarısız ( ) Çok başarısız

**17. 17 Ağustos ve 6 Kasım 1999 depremlerinde devlet kurumları aşağıdaki işlerden hangilerinde başarılıydı?**

	<u>Başarılı</u>	<u>Kısmen Başarılı</u>	<u>Başarısız</u>
- Can kurtarma ve ilk yardım	( )	( )	( )
- Kısa vadeli barınma	( )	( )	( )
- Uzun vadeli barınma	( )	( )	( )
- Sağlık	( )	( )	( )
- Eğitimdeki kesintiyi azaltmak	( )	( )	( )
- Altyapı çalışmaları	( )	( )	( )
- Halkın moralini düzeltmek	( )	( )	( )

**18. Aşağıdaki kurumlar olası kriz veya afet durumunda görevlerini ne ölçüde yerine getirirler?**

	<u>Cok başarılı</u>	<u>Başarılı</u>	<u>Kararsız</u>	<u>Başarısız</u>	<u>Cok başarısız</u>
- Merkezi hükümet	( )	( )	( )	( )	( )
- Belediyeler	( )	( )	( )	( )	( )
- Muhtarlıklar	( )	( )	( )	( )	( )
- Valilik	( )	( )	( )	( )	( )
- Basın yayın kuruluşları	( )	( )	( )	( )	( )
- Mahkemeler	( )	( )	( )	( )	( )
- Özel sektör (şirketler)	( )	( )	( )	( )	( )
- TBMM	( )	( )	( )	( )	( )
- Ordu	( )	( )	( )	( )	( )
- Polis	( )	( )	( )	( )	( )
- Sivil toplum kuruluşları	( )	( )	( )	( )	( )

*Çözüm önerileri:*

**19. Sizce aşağıdakilerden hangisi devletin daha iyi yönetilmesinde en etkili yöntemdir?**

- Seçimde oy vermek  
 Gençlerin toplumsal işlerle uğraşmalarını özendirmek  
 Ülkesini düşünen yeni liderler yetiştirmek  
 Vatandaşları siyasette daha aktif olmaya teşvik etmek  
 Çıkar gruplarının siyasetteki etkilerini azaltmak  
 Diğer..... (lütfen önerinizi belirtiniz)

**20. Aşağıdakilerden hangisi devlet işlerinde düzelme meydana getirir?**

	<u>Cok faydalı</u>	<u>Faydalı</u>	<u>Faydası çok az</u>
- Devletin özel sektör kuruluşu gibi yönetilmesi	( )	( )	( )
- Kamu hizmetlerini yerine getirilirken vatandaşlarının fikrinin alınması	( )	( )	( )
- Vatandaşların istediklerinde kamu hizmetlerine ilişkin bilgilere erişebilmeleri	( )	( )	( )
- Merkezi yönetimin belli başlı fonksiyonlarının yerel yönetimlere devredilmesi	( )	( )	( )
- Devlet - sanayi işbirliği	( )	( )	( )
- Devlet – sivil toplum kuruluşları işbirliği	( )	( )	( )
- Sıkıyönetim ve askeri idare	( )	( )	( )
- Bürokratik işlemlerin azaltılması	( )	( )	( )

## KAYNAKÇA

Adaman, F., Çarkođlu, A., “Türkiye ‘de Yerel ve Merkezi Yönetimlerde Hizmetlerden Tatmin, Patronaj İlişkileri ve Reform”, **TESEV**, İstanbul, 2000.

Akdemir, A., S. Şener, , Ö. Topkaya Okutman, “2008 Küresel Krizi: Toplumsal Sorunlar Karşısında Bir Çözüm Olarak Sivil Toplum Kuruluşları”, **Her Yönüyle Dernekler Dergisi**, Sayı:8, Ankara, 2009.

Aklan, T., “Seçilmişler ve Atanmışlar”, **Radikal**, 30/03/2002.

Aktan, C. C., Şen, H., “Ekonomik Kriz: Nedenler ve Çözüm Önerileri”, **Yeni Türkiye Dergisi**, Sayı: 42, Ankara, 2001.

**Aktan, C. C.**, “Kriz Yönetimi”, [http://www.canaktan.org/canaktan\\_personal/canaktan-arastirmalari/toplam-kalite/aktan-kriz-yonetimi.pdf](http://www.canaktan.org/canaktan_personal/canaktan-arastirmalari/toplam-kalite/aktan-kriz-yonetimi.pdf) (erişim tarihi: 19.06.2010).

Alağaçlı, S., “Kriz ve Afet Yönetimi: Türkiye Örneđi”, **Kocaeli Üniversitesi Sosyal Bilimler Enstitüsü** (yayınlanmamış yüksek lisans tezi), Kocaeli, 2006.

Altekin, S., “Kriz Kavramı ve Müdahalenin Unsurları”, <http://www.genbilim.com/content/view/6180/38/>, 2008. (erişim tarihi: 09.05.2010)

Ateş, H., “Kamu Yönetiminde Güven Problemi ve Halkın Devlete Güveni”, **Çağdaş Kamu Yönetimi I – II**, içinde edt. Acar, M. ve Özgür, H., Nobel Yayın Dağıtım, Ankara, 2004.

Ateş, H., “Post-modern Toplum, Devlet ve Kamu Yönetimi”, **Kamu Yönetiminde Çağdaş Yaklaşımlar**, Ankara:Seçkin Yayınevi, 2003, ss.303-333.

Aydın, A. H., “Türkiye’de Yerel Siyaseti Etkileyen Seçim Sistemi Mi, Seçimin Sonucu Mu?”, **Yerel Siyaset**, sayı 34, İstanbul, 2008.

Baier, A., “Trust and Antitrust”, **Ethics**, sayı: 96, no:2, Chicago, 1986.

Baran, H., “İşletmelerde Kriz Yönetimi”, **A & G Bülten**,  
<http://www.izto.org.tr/nr/rdonlyres/7475bda1-95b7-4855-b351-9adce4362afe/4491/hitaykriz1.pdf>. (erişim tarihi: 10.05.2010)

Başbakanlık Kriz Yönetim Merkezi Yönetmeliği,  
<http://www.mevzuat.adalet.gov.tr/html/20240.html> (erişim tarihi: 20.04.2010)

Belge, M. “Türkiye’nin Halleri; Atanmış/Seçilmiş Uyuşmazlığı”, **Taraf**, 10.07.2010.

Börü, D., “Örgütlerde Güven Ortamının yaratılmasında İlk Adım”, **9. Ulusal Yönetim ve Organizasyon Kongresi Bildiriler Kitabı**, İstanbul, 2001.

Çakmak Şahin, S., “Meksika, Asya ve Türkiye Krizleri Üzerine Karşılaştırmalı Bir Değerlendirme”, **Mülkiyeliler Birliği Dergisi**, Cilt: XXX, Sayı: 250, Ankara, **2009**.

Çelebi, K., “Seçilmişlerle Atanmışlar”, **Çağın Polisi Dergisi**,  
[http://www.caginpolsi.com.tr/68/14-15.htm#\\_ftn1](http://www.caginpolsi.com.tr/68/14-15.htm#_ftn1) (erişim tarihi: 03.03.2010)

Denli, M., “Doğal Afetler”, 16.09.2009 tarihli **Adıyaman’da Bugün Gazetesi**,  
<http://www.adiyamanhaber.com> (erişim tarihi: 08.06.2010).

Driscoll, J. W., “Trust and Participation in Organizational Decision Making as Predictors of Satisfaction”, **Academy of Management Journal**, Cilt: 21, Sayı: 1, New York, 1978.

Eroğlu, A. H., Bayraktar, S., “Siyasi Görüşlerin Tüketici Tutumlarına Etkisi”, **SDÜ Fen Edebiyat Fakültesi Sosyal Bilimler Dergisi**, sayı: 17, Isparta, 2008.

Fişek, K., **100 Soruda Sosyalist Devlet**, İstanbul: Gerçek Yayınları, 1970.

Fukuyama, F., **Trust: The Social Virtues and the Creation of Prosperity**, Hamish Hamilton, London, 1995,

Göküş, M., “Kamu Politikalarının Belirlenmesinde Bürokrasinin Rolü”, **Selçuk Üniversitesi Sosyal Bilimler Enstitüsü Dergisi**, sayı: 6, Konya, 2000.

Gözübüyük, Ş., **Anayasa Hukuku**, Ankara: Turhan Yayınları, 1997.

Hall, J. A., Ikenberry, G. J., **Devlet**, Ankara: Doruk Yayınları, Baskı 1, 2000.

Holton, R., “Deciding to Trust, Coming to Believe”, **Australasian Journal of Philosophy**, no. 72, Crawley, 1994.

<http://www.afet.gen.tr>

<http://www.afetacil.gov.tr>

<http://www.akut.org.tr/>

<http://cografyamvehayat.com>

<http://www.deprem.gov.tr>

<http://www.e-cografya.com>

<http://www.etymonline.com>

<http://www.merriam-webster.com>

[http://www.usatoday.com/news/world/2006-08-28-obama-africa\\_x.htm](http://www.usatoday.com/news/world/2006-08-28-obama-africa_x.htm) (erişim tarihi: 29.06.2010)

Köylü, M., “Halkın Kamu Yönetimine Güveni Araştırması; Kocaeli Örneği”, **Kocaeli Üniversitesi Sosyal Bilimler Enstitüsü** (yayınlanmamış yüksek lisans tezi), Kocaeli, 2006.

Jessop, B., **Kapitalist Devletin Geleceği**, Ankara: Epos Yayınları, 2009.



Lake, C. C., Harper, P. C., **Kamuoyu Arařtırmaları**, Çev: Nurettin Gz, Ankara: Altınkre Yayınları, Baskı: 1, 2002.

Luhmann, N., “Familiarity, Confidence, Trust: Problems and Alternatives”, **Trust Making and Breaking Cooperative Relations**, Basil Blackwell, Oxford, 1988.

Miller, A. H., “Political Issues and Trust in Government”, **The American Political Science Review**, Cilt:68, Baskı: 3, Washington, 1974.

Nalbant, A., **niter Devlet**, İstanbul:Yapı Kredi Yayınları, 1997.

Oppenheimer, F., **Devlet**, Çev: Alaeddin Őenel-Yavuz Sabuncu, İstanbul: Kaynak Yayınları, 1984.

Ortaylı, İ., “Devlete Nasıl Bakmalı?”, **Dođu Batı Dergisi**, Sayı:1, Ankara,1997.

zbek, M. F., “Gven, Belirsizlik ve Risk Alma Davranıřı İliřkisi: Teorik Yaklařım”, **Akademik Bakıř**, sayı: 15, 2008 (<http://www.akademikbakis.org>).

zgen, E. Y., “Toplu Konut ve Kalıcı Konut Uygulamalarının İzmit Kent Merkezi Bađlamında İrdelenmesi”, **Deprem Sempozyumu**, Kocaeli, 2005.

Pınar, ., “17 Ađustos 1999 Depremi ve Geen 10 Yıl”, **Ar&Ge Blten İzmir Ticaret Odası**, 2009 ([http://www.izto.org.tr/NR/rdonlyres/7475BDA1-95B7-4855-B351-9ADCE4362AFE/12746/deprempaneli\\_ovgup%C4%B1nar.pdf](http://www.izto.org.tr/NR/rdonlyres/7475BDA1-95B7-4855-B351-9ADCE4362AFE/12746/deprempaneli_ovgup%C4%B1nar.pdf)) (eriřim tarihi: 06.06.2010)

Pierson, C., **Modern Devlet**, Çev: Dilek Hattatođlu, İstanbul: ivi Yazıları, Baskı 1, 2000.

Poggi, G., **Modern Devletin Geliřimi**, Çev: Őule Kut-Binnaz Toprak, İstanbul: İstanbul Bilgi niversitesi Yayınları, 2002.

Seer, Ő., “Profesyonel Mesleklere ve Profesyonel Bireylere Gven”, **Kamu-İř: İř Hukuku ve İktisat Dergisi**, C: 10, S: 4, Ankara, 2009.

Südaş, İ., “17 Ağustos 1999 Marmara Depreminin Nüfus ve Yerleşme Üzerindeki Etkileri: Gölcük (Kocaeli) Örneği”, **Ege Coğrafya Dergisi**, sayı 13, İzmir, 2004.

Sztompka, P., **Trust : A Sociological Theory**, Cambridge University Press, Cambridge, 1999.

Sztompka, P., “Trust: Cultural Concerns”, **International Encyclopedia of the Social & Behavioral Sciences**, Vol.1, (T-Z), Elsevier Science, Oxford, 2001.

Şenel, A., **Siyasal Düşünceler Tarihi**, Ankara: Bilim ve Sanat Yayınları, 1999.

Turgut, A., “Türleri, Nedenleri ve Göstergeleriyle Finansal Krizler”, **TÜHİS İş Hukuku ve İktisat Dergisi**, Cilt:20, Sayı: 4-5, Ankara, 2006.

Uygur, O., **Federal Devlet**, Ankara: İtalik Yayınları, 2002.

Ülsever, C., “Seçilmişler ile Atanmışlar Kavgasında Son Perde!”, **Hürriyet Gazetesi**, 24.03.2010.

Üşür, İ., “Kriz Bir ‘Kavram’a Açıklama Notu”, **Mülkiyeliler Birliği Dergisi**, Cilt: XXIII, Sayı: 214, Ankara, [2009](#).

Van de Walle, S., “Public Service Performance And Trust in Government: the Problem of Causality”, **Annual Conference of the European Group of Public Administration**, Postdam, 2002.

Yılmaz, A., **Afet Yönetimi**, Pegem A. Yayıncılık, Ankara, 2003.

Yüksel, E., “Obama’nın Seçim Kampanyası Üzerine Bazı Notlar”, **TASAM Siyasal İletişim Enstitüsü**, 2009, <http://www.siyasaliletisim.org/dr-bahadr-kaleaas/doc-dr-erkan-yueksel/509-obamann-secim-kampanyas-uezerine-baz-notlar.html> (erişim tarihi: 05.05.2010).

## ÖZGEÇMİŞ

Nahide Işıl ÇETİNKAYA, 07.08.1985 tarihinde İstanbul/Kadıköy’de doğdu. İlköğrenimini Suadiye Turhan ve Mediha Tansel İlkokulu’nda tamamladı. 2003 yılında ortaöğrenim ve lise eğitimini aldığı İstanbul Köy Hizmetleri Anadolu Lisesi’nden mezun olarak, Kocaeli Üniversitesi İİBF Siyaset Bilimi ve Kamu Yönetimi Bölümü’nde lisans öğrenimine başladı. 2005 yılında dil eğitimi için İtalya’da bulundu. 2006 yılında ERASMUS Programı ile Yunanistan’da bir dönem eğitim görmeye hak kazandı. 2007 yılında lisans öğrenimini tamamladıktan sonra aynı yıl Kocaeli Üniversitesi Sosyal Bilimler Enstitüsü Yönetim Bilimleri Yüksek Lisans Programı’na kabul edildi. Ocak 2010 tarihinden itibaren Kocaeli Üniversitesi Sosyal Bilimler Enstitüsü Yönetim Bilimleri Anabilim dalında araştırma görevlisi olarak görev yapmaktadır.